

中華民國 108 年度

4-0501802

臺北市總預算

臺北市政府教育局主管

臺北市地方教育發展基金

臺北市立啟聰學校附屬單位預算之分預算

(特別收入基金)

臺北市立啟聰學校編

臺北市地方教育發展基金－臺北市立啟聰學校

目次

中華民國108年度

一、財務摘要	第 1 頁
二、業務計畫及預算概要	第 3 -12 頁
三、預算主要表	
(一) 基金來源、用途及餘絀預計表	第 13 頁
(二) 現金流量預計表	第 14 頁
四、預算明細表	
(一) 基金來源－服務收入明細表	第 15 頁
(二) 基金來源－財產處分收入明細表	第 16 頁
(三) 基金來源－其他財產收入明細表	第 17 頁
(四) 基金來源－公庫撥款收入明細表	第 18 頁
(五) 基金來源－學雜費收入明細表	第 19 頁
(六) 基金來源－推廣教育收入明細表	第 20 頁
(七) 基金來源－雜項收入明細表	第 21 頁
(八) 基金用途－特殊教育計畫明細表	第 22 -36 頁
(九) 基金用途－一般行政管理計畫明細表	第 37 -40 頁
(十) 基金用途－建築及設備計畫明細表	第 41 -44 頁
五、預算參考表	
(一) 預計平衡表	第 45 頁
(二) 各項費用彙計表	第 46 -53 頁
(三) 員工人數彙計表	第 54 頁
(四) 用人費用彙計表	第 56 -59 頁
(五) 聘用及約僱人員明細表	第 60 -61 頁
(六) 車輛明細表	第 62 -63 頁

臺北市地方教育發展基金－臺北市立啟聰學校

目 次

中華民國108年度

(七) 單位(或計畫)成本分析表	第 64 頁
(八) 5年來主要業務計畫分析表	第 65 頁
(九) 資本資產及長期負債明細表	第 66 頁

臺北市地方教育發展基金－臺北市立啟聰學校

財務摘要

中華民國108年度

單位：新臺幣千元

項 目	本 年 度	上 年 度	比較增減數	%
經營成績：				
基金來源	205,024	189,342	15,682	8.28
基金用途	219,522	211,919	7,603	3.59
賸餘(短絀)	-14,498	-22,576	8,078	--
餘絀情形：				
基金餘額	5,289	19,787	-14,498	-73.27
現金流量：				
現金及約當現金之淨增 (減)	-14,498	-22,576	8,078	--

附註：現金流量係採現金及約當現金基礎，包括現金及自投資日起3個月內到期或清償之債權證券。

本 頁 空 白

業務計畫及預算概要

臺北市地方教育發展基金 - 臺北市立啟聰學校

業務計畫及預算概要

中華民國 108 年度

壹、基金概況

一、設立宗旨及願景：

- (一) 本校遵照憲法第 158 及 160 條暨特殊教育法第 1 條規定，教育文化應發展國民之民族精神、自治精神、國民道德、健全體格、科學及生活智能，並使身心障礙之國民，均有接受適性教育之權利，以培養特殊學生八大學習領域及十大基本能力。
- (二) 本校自 91 年度起依教育經費編列與管理法第 13 條規定設置「臺北市地方教育發展基金」，以促進教育健全發展，提昇教育經費運用績效。

二、施政重點：

- (一) 開啟多元智慧：尊重每個學生獨特的個性，以多元智慧的觀點協助他找到生命的亮點，肯定天生我才必有用，能知於學，樂於學。
- (二) 培養生活能力：因應新世紀知識社會的到來，培養學生帶得走的能力，諸如人際溝通能力、資訊能力、終身學習能力、生涯規畫能力、問題解決能力等。
- (三) 蘊育人文情懷：在溫馨開放的校園文化中，孕育人文情懷，學會尊重、包容；建構生命的價值、完成人性的開展。
- (四) 建置溫馨民主的校園文化：
 1. 以參與式管理、落實行政、教師會、家長會三者的良性互動。
 2. 以學生第一，教學優先的觀念提昇行政服務效率。
 3. 放下威權心態，開啟校園民主之風氣。
- (五) 推動適性教學：
 1. 運用小班優勢，採多元化、活潑化的教學及評量。
 2. 運用校內、外資源，加強多元學習能力。
 3. 關懷相對弱勢學生之教學及輔導。
 4. 推動行動學習，充實學生運用資訊之知能，並提昇教師運用學習載具教學之能力。
- (六) 辦理發展性的訓輔活動：
 1. 辦理各項活動、競賽及展演。
 2. 推動校內外學習服務。
 3. 發展體育校隊及社團，如田徑隊、桌球隊、羽球隊、籃球隊、童

臺北市地方教育發展基金 - 臺北市立啟聰學校

業務計畫及預算概要

中華民國 108 年度

軍團、空手道社等。

4.加強新興領域教育的辦理，並融入各科教學以收成效。

三、組織概況（另附組織系統圖）：

本校設置校長 1 人，綜理全校校務，下設教務處、學生事務處、總務處、輔導暨實習處、聽障教育資源中心、會計室及人事室等單位。

內部分層業務如下：

（一）教務處：秉承校長之命，辦理全校教務事項。

- 1.教學組：掌理課程編排與規劃、課業考查、學藝競賽、教學研究、教師進修、差假教師調代課及缺補課之查核等事項。
- 2.註冊組：掌理註冊、編班、轉學、休學、學籍保管、學生資料建立與更新、各項獎助學金補助及成績考查等有關學籍事項。
- 3.設備組：掌理教科書編選、教學用具之管理、保管、實習工場設備管理維護、圖書館及圖書設備採購等事項。
- 4.資訊組：掌理資訊設備、軟體及區域網路之管理、保管、採購及資訊融入各科教學活動及教師研習等事項。

（二）學生事務處：秉承校長之命，辦理全校學生事務事項。

- 1.訓育組：掌理訓育計畫之擬定及辦理各類訓育等活動。
- 2.體育組：加強學生體能訓練，重視團隊合作精神與良好運動風度之養成。
- 3.生教組：重視生活輔導之技巧與方法，加強道德教育與法律常識教育以落實全方位人格教育為目標。
- 4.衛生組：重視校園環境之整理與美化，配合宣導實施防災意識、環保教育與人口教育。

（三）總務處：秉承校長之命，辦理全校總務事項。

- 1.事務組：辦理校舍場地佈置及環境美化，監督校舍建築及整修，財物購買保管及分配等事項。
- 2.出納組：辦理現金、票據、契約之保管等收支移轉等事項。
- 3.文書組：辦理公文收發登記與典守學校印信，撰擬繕校及檔案保管等事項。

（四）輔導暨實習處：秉承校長之命，辦理學生輔導、親職教育、教師研習服務、專業團隊服務並掌理全校學生實習計畫之擬定及畢業生就業輔導等事項。

臺北市地方教育發展基金 - 臺北市立啟聰學校

業務計畫及預算概要

中華民國 108 年度

1. 輔導組：辦理學生輔導、家庭教育、生命教育、性別平等教育、親職教育、專業團隊服務、學校日及節日相關活動、教師研習服務等事項。

2. 轉銜組：掌理在校生職業輔導及畢業生就業調查、彙整通報學生轉銜資料及召開轉銜會議、追蹤輔導、學生實習計畫之擬定及技能競賽、檢定、實習及社區成人教育班等事項。

(五) 聽障教育資源中心：秉承上級之命，辦理全市聽障學生融合教育，以及發揮資源整合共享之功能等事項。

1. 輔導服務組：辦理幼兒、國小、國中及高中職聽障學生巡迴輔導、建立個案管理資料，辦理聽障成人教育、家長成長團體以及鑑定安置等事項。

2. 研究推廣組：辦理聽障學生聽能評估，提供適宜之調頻系統，蒐集編輯聽障教材、教具，出版聽障教育期刊、辦理聽障教育知能研習，相關資訊諮詢服務。

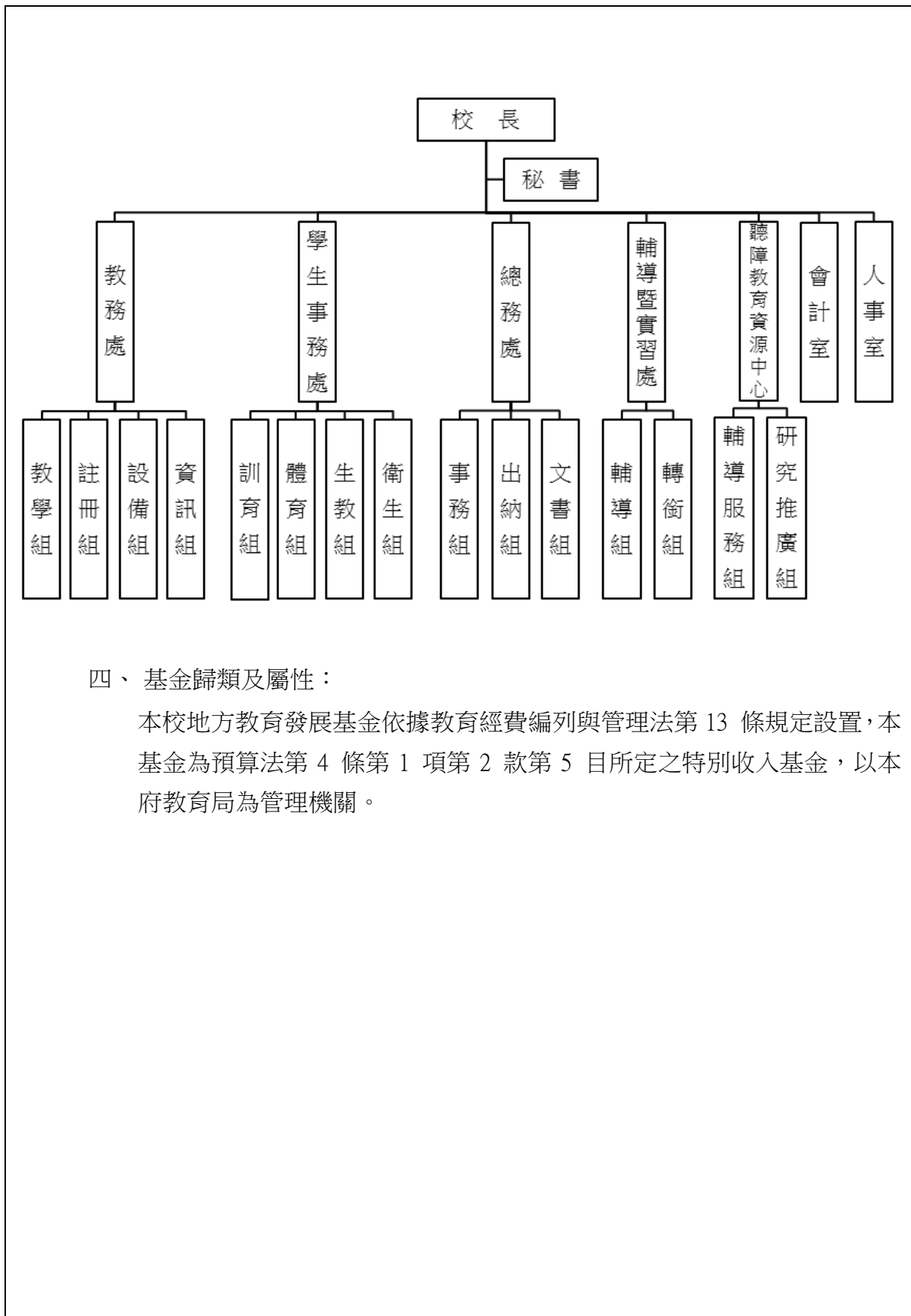
(六) 會計室：秉承上級主計機關之監督與指導，並受校長之指揮，依法辦理歲計、會計、統計等事項。

(七) 人事室：秉承上級人事機關之監督與指導，並受校長之指揮，依法辦理人事管理查核等事項。

臺北市地方教育發展基金 - 臺北市立啟聰學校

業務計畫及預算概要

中華民國 108 年度



四、基金歸類及屬性：

本校地方教育發展基金依據教育經費編列與管理法第 13 條規定設置，本基金為預算法第 4 條第 1 項第 2 款第 5 目所定之特別收入基金，以本府教育局為管理機關。

臺北市地方教育發展基金 - 臺北市立啟聰學校

業務計畫及預算概要

中華民國 108 年度

貳、業務計畫

本年度業務計畫重點與預算配合情形及預期績效，詳列如下：

單位：新臺幣千元

業務計畫名稱	計畫重點內容	預算數	預 期 績 效
特殊教育計畫	辦理各項教學、學生事務、圖書及輔導等業務。	169,305	1.新購圖書及各科教學設備，充實各科教材及用具。 2.革新教學方法，提高教學效能。 3.辦理暑期泳訓班、教師甄選、指定活動等項目。
一般行政管理計畫	綜理學校總務、人事、會計等業務。	41,346	配合校務推動行政處室支援工作，進而增進校務運作。
建築及設備計畫	購置教學所需教學設備等及改善教學環境。	8,871	1.辦理各學科因應教學課程需要購置教學設備，另辦理資訊教室整修工程，以改善教學環境，增進教學效能，並提高行政效率。

臺北市地方教育發展基金 - 臺北市立啟聰學校
業務計畫及預算概要

中華民國 108 年度

參、預算概要

一、基金來源及用途之預計：

(一) 本年度基金來源：

服務收入 5 萬 6 千元、財產處分收入 6 萬 4 千元、其他財產收入 15 萬 4 千元、公庫撥款收入 2 億 313 萬 6 千元、學雜費收入 49 萬元、推廣教育收入 19 萬 7 千元，雜項收入 92 萬 7 千元，本年度基金來源 2 億 502 萬 4 千元，較上年度預算數 1 億 8,934 萬 2 千元，增加 1,568 萬 2 千元，約 8.28%，主要係公庫撥款收入增編所致。

(二) 本年度基金用途：

特殊教育計畫 1 億 6,930 萬 5 千元，一般行政管理計畫 4,134 萬 6 千元，建築及設備計畫 887 萬 1 千元，本年度基金用途 2 億 1,952 萬 2 千元，較上年度預算數 2 億 1,191 萬 9 千元，增加 760 萬 3 千元，約 3.59%，主要係退休人員增加及調整待遇所致。

二、基金餘絀之預計：

本年度基金來源及用途相抵後，差短 1,449 萬 8 千元，較上年度預算數差短 2,257 萬 6 千元，減少 807 萬 8 千元，約 35.78%，將移用以前基金餘額 1,449 萬 8 千元支應。

三、現金流量之預計：

本年度業務活動淨現金流出 1,449 萬 8 千元。

四、補辦預算事項：詳補辦預算明細表

(一) 購建固定資產 530 萬 7 千元

1.106 年度教育局學校設施改善準備，補助改善運動設施設備內屬設備部分移列固定資產 20 萬 5 千元。

2.106 年度教育局學校設施改善準備，補助本校室內溫水游泳池新建工程暨附建地下停車場新建工程(土建工程)，土建工程廠商申請履約爭議調解內屬設備部分移列固定資產 70 萬 2 千元。

3.106 年度教育部補助身心障礙教育資本門經費 30 萬元。

4.107 年度為確保校園消防安全，確實需要汰舊換新，且具急迫及必要性，所需經費擬由本校其他準備金下移列固定資產 3 萬 9 千元。

5.107 年度教育部補助身心障礙教育資本門經費 390 萬元。

臺北市地方教育發展基金 - 臺北市立啟聰學校

業務計畫及預算概要

中華民國 108 年度

6. 107 年度教育部補助直轄市及縣市政府所屬特教學校(資本門)經費 16 萬 1 千元。

肆、年度關鍵績效指標：

關鍵策略目標	關鍵績效指標	衡量標準	年度目標值
發展適性特教	身心障礙學生安置率	身心障礙安置學生數/身心障礙學生經鑑定為身心障礙確認生x100% 單位：%	100%

伍、前年度及上年度已過期間實施狀況及成果概述：

一、前(106)年度決算結果及績效達成情形：

(一)前年度決算結果：

1.基金來源：決算數 2 億 974 萬 7 千元，較預算數 1 億 9,830 萬 3 千元，計增加 1,144 萬 4 千元，約 5.77%，主要係因教育部補助收入增加所致。

2.基金用途：決算數 2 億 1,551 萬元，較預算數 2 億 1,905 萬 7 千元，計減少 354 萬 7 千元，約 1.62%，主要係因特教專車車租及用人費用覈實支用賸餘所致。

(二)前年度績效達成情形分析：

年度績效目標	衡量指標	年度目標值	績效衡量暨達成情形分析
發展適性特教	身心障礙學生安置率	100%	身心障礙(聽障)安置學生數計 126 人；身心障礙(語障)安置學生數計 14 人，總計 140 人，占經鑑定為身心障礙確認生學生數 140 人，比率為

臺北市地方教育發展基金 - 臺北市立啟聰學校

業務計畫及預算概要

中華民國 108 年度

			100%，達原訂目標值。
--	--	--	--------------

二、上（107）年度已過期間預算執行情形及績效達成情形：

（一）上年度預算截至 107 年 5 月 31 日止執行情形：

1.基金來源：實際執行數 8,763 萬 9 千元，較預算分配數 8,304 萬 3 千元，計增加 459 萬 6 千元，約 5.53%，主要係因教育部補助收入增加所致。

2.基金用途：實際執行數 9,808 萬 5 千元，較預算分配數 1 億 561 萬 9 千元，計減少 753 萬 4 千元，約 7.13%，主要係因配合業務實施進度核實支付所致。

（二）上（107）年度績效達成情形分析：

年度績效目標	衡量指標	年度目標值	績效衡量暨達成情形分析
發展適性特教	身心障礙學生安置率	100%	身心障礙(聽障)安置學生數計 150 人；身心障礙(語障)安置學生數計 20 人，總計 170 人，占經鑑定為身心障礙確認生學生數 170 人，比率为 100%，達原訂目標值。

陸、其他：無

臺北市地方教育發展基金－臺北市立啟聰學校

補辦預算明細表

中華民國108年度

單位：新臺幣元

項 目	金額	辦理 年度	說 明
合計	5,306,707		
購建固定資產	5,306,707		
擴充改良房屋建築及設備	701,865	106	
室內溫水游泳池	701,865		為室內溫水游泳池新建工程暨附建地下停車場新建工程(土木工程)，土木工程廠商申請履約爭議調解，履約爭議調解成立，故需支付廠商701,865元，所需經費擬由教育局學校設施改善準備項下支應
購置機械及設備	263,142	106	
桌上型電腦主機(不含顯示器)	53,355		教育部補助106年度身心障礙教育資本門經費。
平板電腦(9吋以上IPS顯示器)	43,600		教育部補助106年度身心障礙教育資本門經費。
液晶顯示器(55吋以上，含連接會議室機櫃線材及支架)	46,468		教育部補助106年度身心障礙教育資本門經費。
聽力檢測計	85,550		教育部補助106年度身心障礙教育資本門經費。
頸掛觸控式數位調頻發射器	17,711		教育部補助106年度身心障礙教育資本門經費。
音靴式數位調頻接收器	16,458		教育部補助106年度身心障礙教育資本門經費。
購置雜項設備	241,800	106	
耳朵功能模型	36,800		教育部補助106年度身心障礙教育資本門經費。
室外田徑跳高保護墊	50,000		106年教育局學校設施改善準備，補助所屬學校改善運動設施設備，內屬設備部分移列固定資產。
空手道訓練人形靶	15,000		106年教育局學校設施改善準備，補助所屬學校改善運動設施設備，內屬設備部分移列固定資產。
桌球發球機	40,000		106年教育局學校設施改善準備，補助所屬學校改善運動設施設備，內屬設備部分移列固定資產。
桌球比賽用球桌	100,000		106年教育局學校設施改善準備，補助所屬學校改善運動設施設備，內屬設備部分移列固定資產。
購置機械及設備	3,950,000	107	
體配式數位調頻發射器	39,600		教育部補助107年度身心障礙教育資本門經費。
頸掛觸控式數位調頻發射器	891,000		教育部補助107年度身心障礙教育資本門經費。
音靴式數位調頻接收器	1,748,000		教育部補助107年度身心障礙教育資本門經費。
適用Naida CI Q70人工電子耳數位調頻接收器	420,000		教育部補助107年度身心障礙教育資本門經費。
適用Cochlear Nucleus 24 Sprint人工電子耳介面	33,000		教育部補助107年度身心障礙教育資本門經費。
線圈式數位調頻接收器	99,000		教育部補助107年度身心障礙教育資本門經費。
藍芽音訊匯流器	16,000		教育部補助107年度身心障礙教育資本門經費。
助聽輔具聲電測式儀	653,400		教育部補助107年度身心障礙教育資本門經費。
製冰機	50,000		教育部補助直轄市及縣市政府所屬特教學校(資本門)經費。
購置雜項設備	149,900	107	
全數位平燙熱轉印機	60,900		教育部補助直轄市及縣市政府所屬特教學校(資本門)經費。
冰箱(變頻、四門對開、大容量)	50,000		教育部補助直轄市及縣市政府所屬特教學校(資本門)經費。

臺北市地方教育發展基金－臺北市立啟聰學校

補辦預算明細表

中華民國108年度

單位：新臺幣元

項 目	金額	辦理 年度	說 明
滅火系統原液槽	39,000		為確保校園消防安全，確實需要汰舊換新，且具急迫及必要性，所需經費擬由本校其他準備金支應。

備註：各管理機關(構)依預算法第 8 8 條規定補辦預算，應確係不及編入年度預算，且因經營環境發生重大變遷或正常業務(含執行中央補助款項目)之確實需要，並經主管機關核轉本府核准先行辦理者；不具急迫性之事項，仍應儘可能納入預算辦理。

預算主要表

臺北市地方教育發展基金－臺北市立啟聰學校

基金來源、用途及餘絀預計表

中華民國108年度

單位：新臺幣千元

前年度決算數	項 目	本年度預算數	上年度預算數	比較增減（－）
209,747	基金來源	205,024	189,342	15,682
7	勞務收入	56	66	-10
7	服務收入	56	66	-10
156	財產收入	218	207	11
4	財產處分收入	64	64	
152	其他財產收入	154	143	11
206,854	政府撥入收入	203,136	187,827	15,309
198,147	公庫撥款收入	203,136	187,827	15,309
8,707	政府其他撥入收入			
829	教學收入	687	622	65
481	學雜費收入	490	363	127
348	推廣教育收入	197	259	-62
1,902	其他收入	927	620	307
1,902	雜項收入	927	620	307
215,511	基金用途	219,522	211,919	7,603
163,130	特殊教育計畫	169,305	164,152	5,153
38,577	一般行政管理計畫	41,346	39,475	1,871
13,803	建築及設備計畫	8,871	8,292	579
-5,764	本期賸餘(短絀)	-14,498	-22,576	8,078
48,128	期初基金餘額	19,787	27,374	-7,587
42,365	期末基金餘額	5,289	4,797	492

註：前年度決算數及上年度預算數細數之和與總數或略有出入，係四捨五入關係，以下各表同。

臺北市地方教育發展基金－臺北市立啟聰學校

現金流量預計表

中華民國108年度

單位：新臺幣千元

項 目	本 年 度 預 算 數	說 明
業務活動之現金流量		
本期賸餘(短絀)	-14,498	
業務活動之淨現金流入(流出)	-14,498	
其他活動之現金流量		
其他活動之淨現金流入(流出)		
現金及約當現金之淨增(淨減)	-14,498	
期初現金及約當現金	26,050	
期末現金及約當現金	11,552	

註：本表係採現金及約當現金基礎，包括現金及自投資日起3個月內到期或清償之債權證券。

預算明細表

臺北市地方教育發展基金－臺北市立啟聰學校

基金來源－服務收入明細表

中華民國108年度

單位：新臺幣元

科 目	單位	本 年 度 預 算 數			說 明
		數量 業務量	利(費)率	金 額	
合計				56,000	
服務收入				56,000	較上年度預算數66,100元，減少10,100元。
	人	22	500	11,000	教師甄選報名費收入(收支對列)。
	人	63	700	44,100	暑期游泳訓練班報名費收入(15人X6班X0.7=63人)(收支對列)。
	年	1	900	900	配合預算編列至千元，增列進位數900元。

臺北市地方教育發展基金－臺北市立啟聰學校

基金來源－財產處分收入明細表

中華民國108年度

單位：新臺幣元

科 目	單位	本 年 度 預 算 數			說 明
		數量 業務量	利(費)率	金 額	
合計				64,000	
財產處分收入	年	1	64,000	64,000	較上年度預算數64,256元，減少256元。 財產報廢變賣收入。

臺北市地方教育發展基金－臺北市立啟聰學校

基金來源－其他財產收入明細表

中華民國108年度

單位：新臺幣元

科 目	單 位	本 年 度 預 算 數			說 明
		數 量 業 務 量	利(費)率	金 額	
合計				154,000	
其他財產收入				154,000	較上年度預算數142,736元，增加11,264元。
	人、學期	30x2	1,520	91,200	學生宿舍費收入(收支對列)。
	年	1	42,592	42,592	臺北市聽障者聲暉協會場地費收入。
	年	1	19,706	19,706	員工生消費合作社場地費收入。
	年	1	502	502	配合預算編列至千元，增列進位數502元。

臺北市地方教育發展基金－臺北市立啟聰學校

基金來源－公庫撥款收入明細表

中華民國108年度

單位：新臺幣元

科 目	單位	本 年 度 預 算 數			說 明
		數量 業務量	利(費)率	金 額	
合計				203,136,000	
公庫撥款收入	年	1	203,136,000	203,136,000 203,136,000	較上年度預算數187,826,854元，增加15,309,146元。 市府補助款。

臺北市地方教育發展基金－臺北市立啟聰學校

基金來源－學雜費收入明細表

中華民國108年度

單位：新臺幣元

科 目	單 位	本 年 度 預 算 數			說 明
		數量 業務量	利(費)率	金 額	
合計				490,000	
學雜費收入				490,000	較上年度預算數363,240元，增加126,760元。
	人、學期	16x2	2,955	94,560	幼兒部全日班雜費收入預估學生16人。
	人、學期	16x2	7,000	224,000	幼兒部全日班學費收入預估學生16人。
	人、學期	28x1	380	10,640	108學年度第1學期電腦耗材、周邊設備及相關教學軟體費收入(收支對列)。
	人、學期	18x1	650	11,700	108學年度第1學期電腦耗材、周邊設備及相關教學軟體費收入(收支對列)。
	人、學期	18x1	650	11,700	107學年度第2學期電腦耗材、周邊設備及相關教學軟體費收入(收支對列)。
	人、學期	28x1	380	10,640	107學年度第2學期電腦耗材、周邊設備及相關教學軟體費收入(收支對列)。
	人、學期	8x2	2,745	43,920	幼兒部半日班雜費收入預估學生8人(新增)。
	人、學期	8x2	5,150	82,400	幼兒部半日班學費收入預估學生8人(新增)。
	年	1	440	440	配合預算編列至千元，增列進位數。

臺北市地方教育發展基金－臺北市立啟聰學校

基金來源－推廣教育收入明細表

中華民國108年度

單位：新臺幣元

科 目	單 位	本 年 度 預 算 數			說 明
		數 量 業 務 量	利(費)率	金 額	
合計				197,000	
推廣教育收入				197,000	較上年度預算數259,200元，減少62,200元。
	人、班、 學期	4x2x2	500	8,000	識字班學費收入。
	人、班、 學期	5x8x2	1,200	96,000	技能班等學費收入。
	人、班、 學期	10x2x2	500	20,000	手語班學費收入。
	人、班、 學期	9x1x2	500	9,000	親職教育手語班收入(校外人士)。
	人、班、 學期	5x8x2	600	48,000	技能班等學費收入(身心障礙者減收)(新增)。
	人、班、 學期	10x2x2	250	10,000	手語班學費收入(身心障礙者減收)(新增)。
	人、班、 學期	4x2x2	250	4,000	識字班學費收入(身心障礙者減收)(新增)。
	人、班、 學期	10x1x2	100	2,000	親職教育手語班收入(學生家長)。

臺北市地方教育發展基金－臺北市立啟聰學校

基金來源－雜項收入明細表

中華民國108年度

單位：新臺幣元

科 目	單位	本 年 度 預 算 數			說 明
		數量 業務量	利(費)率	金 額	
合計				927,000	
雜項收入				927,000	較上年度預算數619,957元，增加307,043元。
	年	1	50,000	50,000	辦理校內外義賣業務收入(收支對列)。
	年	1	877,000	877,000	招標文件工本費收入及其他雜項收入。

臺北市地方教育發展基金－臺北市立啟聰學校

基金用途－特殊教育計畫明細表

中華民國108年度

單位：新臺幣元

前年度 決算數	上年度 預算數	科 目	本 年 度 預 算 數	說 明
163,129,787	164,151,747	合計	169,305,000	
144,693,786	145,988,320	用人費用	149,957,000	
53,041,776	56,712,000	正式員額薪資	59,232,000	較上年度預算數56,712,000元，增加2,520,000元。
53,041,776	56,712,000	職員薪金	59,232,000	59,232,000 教職員88人薪金(詳用人費用彙計表)(含教育部補助導師費84,000元)。
2,435,012	2,463,792	聘僱及兼職人員薪資	2,068,992	較上年度預算數2,463,792元，減少394,800元。
813,792	813,792	約僱職員薪金	418,992	418,992 約僱人員1人薪金(詳聘用及約僱人員明細表)。
1,621,220	1,650,000	兼職人員酬金	1,650,000	76,800 補助調整授課鐘點費之外聘教師勞、健保費及勞退費用(教育部補助款)。 171,600 教師代課鐘點費，本校編制教師總人數22人，按9分之1計，編列3人，每人220節，總節數3人*220節=660節，每節260元(幼兒部及國小部)。 475,200 教師代課鐘點費，本校編制專任教師總人數48人，按9分之1計，編列6人，每人18節11月，總節數6人*18節*11月=1,188節，每節400元(高中職部)。 158,400 教師代課鐘點費，本校編制教師總人數18人，按9分之1計，編列2人，每人220節，總節數2人*220節=440節，每節360元(國中部)。
457,954	869,554	超時工作報酬	1,022,754	249,600 補助調整授課特教教師鐘點費(教育部補助款)，12人*2節*40週*260元。 518,400 補助調整授課特教教師鐘點費(教育部補助款)，18人*2節*40週*360元。
457,954	869,554	加班費	1,022,754	較上年度預算數869,554元，增加153,200元。 689,594 不休假出勤加班費。 83,250 成人教育班工作人員加班費。

臺北市地方教育發展基金－臺北市立啟聰學校

基金用途－特殊教育計畫明細表

中華民國108年度

單位：新臺幣元

前年度 決算數	上年度 預算數	科 目	本 年 度 預 算 數	說 明
			3,885	職業輔導列車工作加班費。
			6,660	職業輔導手冊編製加班費。
			5,920	教材教具推廣服務加班費。
			5,920	手語、口語、各科教學研習工作加班費。
			11,100	國中部教職員趕辦業務及慶典活動加班費。
			8,880	親職教育輔導工作逾時加班費。
			11,100	發展重點運動項目加班費。
			13,875	丙級檢測業務加班費。
			3,330	畢業典禮加班費。
			11,100	課後補救教學活動加班費。
			18,500	臺北市國語文競賽工作加班費。
			138,540	教職員趕辦業務及慶典活動加班費。
			1,850	教師專業成長研習加班費。
			9,250	聽資中心鑑定安置、期刊校對編稿、輔具清點及教育局臨時交辦業務等加班費。
11,565,046	13,137,048	獎金	13,585,874	較上年度預算數13,137,048元，增加448,826元。
5,175,340	5,947,500	考績獎金	6,129,500	
			6,129,500	依考績法規定核發之獎金。
6,389,706	7,189,548	年終獎金	7,456,374	
			7,404,000	依規定於年節加發之獎金。
			52,374	約僱教師助理員依規定於年節加發之獎金。
69,148,128	65,435,348	退休及卹償金	66,542,184	較上年度預算數65,435,348元，增加1,106,836元。
68,965,548	65,252,768	職員退休及離職金	66,097,304	
			4,792,320	提撥退撫基金。
			25,140	約僱教師助理員提撥離職儲金。
			61,209,780	退休人員月退休金，156人* $\text{\$}31,424\text{元} \times 12\text{月} = 58,825,728\text{元}$ ；退休遺族月撫慰金，11人* $\text{\$}18,061\text{元} \times 12\text{月} = 2,384,052\text{元}$ ；合計61,209,780元。
			70,064	退休人員年終慰問金。
		工員退休及離職金	262,300	

臺北市地方教育發展基金－臺北市立啟聰學校

基金用途－特殊教育計畫明細表

中華民國108年度

單位：新臺幣元

前年度 決算數	上年度 預算數	科 目	本 年 度 預 算 數	說 明
			262,300	依規定提撥勞工退休準備金不足之差額(新增)。
182,580	182,580	郵償金	182,580	遺族年撫卹金。
8,045,870	7,370,578	福利費	7,505,196	較上年度預算數7,370,578元，增加134,618元。
5,177,753	4,755,816	分擔員工保險費	4,943,316	分擔公保、勞保、健保費。
241,360	312,860	傷病醫藥費	312,860	約僱教師助理員分擔勞保、健保費。
617,276	869,400	員工通勤交通費	819,000	教職員健康檢查費，16人*16,000元。
			56,000	教職員健康檢查費，16人*3,500元。
			860	幼兒園廚工健康檢查費，1人*860元。
2,009,481	1,432,502	其他福利費	1,430,020	教師上下班交通費，57人*10月*2段*630元。
			100,800	教師上下班交通費，16人*10月*1段*630元。
			16,000	約僱教師助理員休假旅遊補助費。
			304,000	休假旅遊補助費。
			156,000	退休人員三節慰問金，26人*6,000元。
			125,420	結婚補助，31,355元*2月*2人。
			365,000	喪葬補助，36,500元*5月*2人。
			463,600	子女教育補助費。
12,576,628	10,361,572	服務費用	10,526,000	
2,849,765	3,856,320	水電費	3,777,454	較上年度預算數3,856,320元，減少78,866元。
2,460,466	3,031,820	工作場所電費	2,952,559	成人教育班電費。
			78,400	班級電費。
			2,764,359	電費(游泳池水電清潔維護費)(國小部4-6年級、國中部)，9班*1年*7,200元。
			64,800	暑期泳訓班電費。
			45,000	
290,491	284,500	工作場所水費	284,895	

臺北市地方教育發展基金－臺北市立啟聰學校

基金用途－特殊教育計畫明細表

中華民國108年度

單位：新臺幣元

前年度 決算數	上年度 預算數	科 目	本 年 度 預 算 數	說 明
			274,895	班級水費。
			10,000	暑期泳訓班水費。
98,808	540,000	氣體費	540,000	
			540,000	溫水游泳池燃料費。
189,119	382,160	郵電費	382,760	較上年度預算數382,160元，增加600元。
48,500	73,560	郵費	73,560	
			1,800	畢業典禮邀請函郵資。
			6,300	教材教具推廣服務郵資。
			5,400	國中部教學業務郵資，2學期*2,700元。
			24,300	高中職部教學業務郵資，2學期*12,150元。
			760	學生運動會邀請函郵資。
			35,000	聽資中心季刊郵寄及各項會議通知等郵資。
140,619	308,600	電話費	308,600	
			4,274	成人教育班電話費。
			269,326	教學業務電話費，2學期*134,663元。
			35,000	聽資中心電話費。
		數據通信費	600	
			600	悠遊卡網路連線費，1臺*12月*50元(新增)。
440,344	200,760	旅運費	197,660	較上年度預算數200,760元，減少3,100元。
91,875	168,600	國內旅費	165,500	
			12,400	國小部因公市外出差旅費。
			1,500	校外體育競賽教職員工短程車資。
			2,400	丙級檢測業務教職員工短程車資。
			6,300	校外實習參觀及訪視教職員工短程車資。
			9,000	高中職部教職員工因公外出短程車資。
			8,400	國中部教職員工因公外出短程車資。
			49,600	高中職部各項活動及比賽差旅費，32人*1天*1,550元。
			65,100	校外教學隨隊人員出差旅費，14人*3天*1,550元。
			1,500	聽資中心巡迴輔導老師短程車資。
			9,300	聽資中心巡迴輔導班專業老師訪視差旅

臺北市地方教育發展基金－臺北市立啟聰學校

基金用途－特殊教育計畫明細表

中華民國108年度

單位：新臺幣元

前年度 決算數	上年度 預算數	科 目	本 年 度 預 算 數	說 明
	32,160	貨物運費	32,160	費，6人*1天*1,550元。
			28,160	高中職部參加各項校外活動展覽、露營、慶典等運費，2學期*14,080元。
			4,000	國中部參加各項校外活動展覽、露營、慶典等運費，2學期*2,000元。
348,469		其他旅運費		
388,812	911,862	印刷裝訂與廣告費	911,862	較上年度預算數911,862元，無增減。
388,812	911,862	印刷及裝訂費	911,862	
			9,500	啟聰體驗營活動印刷、光碟費。
			8,170	成人教育班印刷費，2學期*4,085元。
			11,400	畢業典禮印刷費。
			7,600	家長成長團體教材印刷費。
			66,316	教材教具推廣服務用教材印刷費、光碟費。
			335,160	影印機使用費，6臺*12月*6,650張*0.7元。
			37,620	職業輔導叢書印刷費，285本*132元。
			80,750	北聰簡介印製費，950本*85元。
			13,300	國中部教學印刷費，2學期*6,650元。
			138,700	高中職部教學印刷費，2學期*69,350元。
			57,246	特教輔導業務印刷費，2學期*28,623元。
			17,100	手語、口語、各科教學用表格、教材、海報印刷費及光碟費，2學期*8,550元。
			10,000	學生運動會印刷費。
			98,000	聽資中心刊物及簡介印刷費。
			21,000	聽資中心影印機使用費，1臺*12月*2,500張*0.7元。
1,999,010	2,032,802	修理保養及保固費	2,052,802	較上年度預算數2,032,802元，增加20,000元。
				。
998,704	966,600	一般房屋修護費	966,600	
			90,000	公共藝術維護費。
			785,400	公用房舍等修理維護費。
			91,200	學生宿舍修護費(收支對列)。
818,541	635,602	機械及設備修護費	271,672	
			158,000	實習工廠設備及助聽器等修護費，2學期

臺北市地方教育發展基金－臺北市立啟聰學校

基金用途－特殊教育計畫明細表

中華民國108年度

單位：新臺幣元

前年度 決算數	上年度 預算數	科 目	本 年 度 預 算 數	說 明
				*79,000元。
			35,800	電腦設備維護費(電腦專案計畫)。
			17,872	學生電腦課程用維護費(收支對列)，2學期*8,936元。
			60,000	聽資中心聽檢儀器、助聽輔具及中心各項設備、器材等修護費。
86,900	240,000	交通及運輸設備修護費	240,000	
			240,000	校園監視系統修護費。
94,865	190,600	雜項設備修護費	574,530	
			373,930	冷氣機修護費。
			138,600	黑板、課桌椅、教學器材、童軍器材等修護費，2學期*69,300元。
			12,000	暑期泳訓班場地維護費。
			50,000	聽資中心設備修護費。
	3,600	保險費	3,600	較上年度預算數3,600元，無增減。
	3,600	其他保險費	3,600	
			3,600	暑期泳訓班學員保險費，90人*40元(收支對列)。
4,801,985	1,101,848	一般服務費	1,114,042	較上年度預算數1,101,848元，增加12,194元。
1,370	4,896	佣金、匯費、經理費及手續費	4,896	
			4,896	委託超商代收學雜費手續費，136人*2學期*18元。
608,601	759,140	外包費	777,440	
			777,440	游泳池救生員外包費，2人*10月*38,872元。
4,052,684	149,812	計時與計件人員酬金	153,706	
			8,400	暑期泳訓班工讀生薪津，60小時*140元(收支對列)。
			118,820	暑期泳訓班救生員薪津，2人*2月*29,705元。
			7,272	提撥暑期泳訓班救生員退休金，2人*2月*1,818元。
			3,626	分擔暑期泳訓班工讀生勞保及健保費，1人*2月*1,813元。

臺北市地方教育發展基金－臺北市立啟聰學校

基金用途－特殊教育計畫明細表

中華民國108年度

單位：新臺幣元

前年度 決算數	上年度 預算數	科 目	本 年 度 預 算 數	說 明
			14,544	分擔暑期泳訓班救生員勞保及健保費，2人*2月*3,636元。
			1,044	提撥暑期泳訓班工讀生勞退準備金，1人*2月*522元(收支對列)。
139,330	188,000	體育活動費	178,000	
			178,000	文康活動費，本校編列教職員88人，約僱人員1人，合計89人，每人編列2,000元。
1,907,593	1,872,220	專業服務費	2,085,820	較上年度預算數1,872,220元，增加213,600元。
1,694,411	1,615,620	講課鐘點、稿費、出席審查及查詢費	1,846,820	
			910,800	成人教育班講授鐘點費(含手譯員費用)，1,656節*550元。
			57,600	分組活動外聘鐘點費(分組組數大於班級數始得動支)。
			96,000	親職教育手語班講授鐘點費。
			5,600	學生輔導指導內聘鐘點費。
			28,000	國語文競賽外聘人員出席費。
			4,080	職業輔導手冊撰稿費。
			48,000	教師手語精進研習講授鐘點費。
			134,000	手語、口語、各科教學、教師專業學習社群等研習講授鐘點費。
			18,000	學生輔導指導外聘鐘點費。
			8,000	職業輔導列車外聘講授鐘點費(含手譯員費用)。
			16,000	行業說明分組教學講授鐘點費(含手譯員費用)。
			12,000	家長成長團體內聘講授鐘點費。
			32,000	家長成長團體外聘講授鐘點費。
			24,000	親職教育外聘講授鐘點費。
			21,040	親職輔導通訊撰稿費。
			137,500	課後補救教學輔導講授鐘點費，250節*550元。
			70,400	職業類科課後補救教學輔導講授鐘點費，128節*550元。
			59,400	聽障資源教育中心成人教育班講授鐘點費

臺北市地方教育發展基金－臺北市立啟聰學校

基金用途－特殊教育計畫明細表

中華民國108年度

單位：新臺幣元

前年度 決算數	上年度 預算數	科 目	本 年 度 預 算 數	說 明
				(含助教及手譯員)，108節*550元。
			6,000	新生手語輔導講授鐘點費，15節*400元。
			6,400	性別平等教育研習內聘講授鐘點費及性平八小時鐘點費。
			4,800	性別平等教育研習外聘講授鐘點費。
			9,600	性別平等教育研習性平個案小團體輔導活動鐘點費，24節*400元。
			9,600	小田園教育體驗實習計畫外聘講師鐘點費。
			24,000	教師專業成長研習外聘講授鐘點費(含講座助理)。
			30,000	暑期泳訓班教練指導鐘點費(收支對列)，60節*500元。
			34,000	聽資中心季刊撰稿費。
			40,000	聽資中心鑑定安置工作專家學者出席費。
	10,800	委託檢驗(定)試驗認證費	10,800	
			10,800	飲水機水質檢驗費，9臺*1,200元。
	12,000	試務甄選費	11,000	
			11,000	教師甄選試務費用(收支對列)。
99,089		電腦軟體服務費		
114,093	233,800	其他專業服務費	217,200	
			36,000	工作人員午餐指導費，8人*9月*500元。
			27,000	學童午餐指導費(幼兒部)，3班*2人*9月*500元。
			54,000	學童午餐指導費(1-6年級)，6班*2人*9月*500元。
			60,000	聽資中心巡迴輔導及相關專業人員所需測驗及評估工具、教具及輔具等。
			5,000	聽資中心鑑定安置晤談費及施測費等。
			35,200	聽資中心兼任相關專業人員鐘點費，44小時*800元。
2,711,274	3,331,870	材料及用品費	4,357,000	
932,542	1,185,693	使用材料費	1,998,594	較上年度預算數1,185,693元，增加812,901元。
932,542	1,185,693	設備零件	1,998,594	

臺北市地方教育發展基金－臺北市立啟聰學校

基金用途－特殊教育計畫明細表

中華民國108年度

單位：新臺幣元

前年度 決算數	上年度 預算數	科 目	本 年 度 預 算 數	說 明
			30,000	啟聰體驗營體驗活動實習材料。
			72,000	造型電腦桌，9組*8,000元(200*70*70cm以上)(資訊教室工程)(新增)。
			102,000	造型桌，15組*6,800元(三角形)(資訊教室工程)(新增)。
			48,000	造型桌，6組*8,000元(方形桌)(120*120*70cm)(資訊教室工程)(新增)。
			64,000	造型桌，8組*8,000元(半圓桌直徑120cm)(資訊教室工程)(新增)。
			113,400	電腦椅，90張*1,260元(46*56*84cm以上)(資訊教室工程)(新增)。
			95,000	監視系統攝影機，10組*9,500元(含紅外線、支架及防護幕、測試整合、安裝及配線)(資訊教室工程)(新增)。
			6,300	電腦桌，2組*3,150元(160*70*70cm)(資訊教室工程)(新增)。
			50,000	辦理校內外義賣業務材料費(收支對列)。
			96,740	國小部及國中部班級教學材料費。
			64,000	發展重點運動項目學生活動教具。
			2,800	童軍教育用物品。
			488,446	高中職部班級教學材料費，2學期*244,223元。
			50,000	特教輔具(班級設備費移列)。
			36,000	高速手持馬達，8臺*4,500元(班級設備費移列)(新增)。
			39,000	除濕機，6臺*6,500元(班級設備費移列)(新增)。
			5,000	無線取景控制器1組(班級設備費移列)(新增)。
			7,700	電子防潮櫃1組(班級設備費移列)(新增)。
			5,000	蒸包櫃1組(班級設備費移列)(新增)。
			17,000	地墊(遊戲墊)，2個*8,500元(班級設備費移列)(新增)。
			4,800	快收六角柔光罩1個(班級設備費移列)(新增)。
			8,400	無影罩，2個*4,200元(班級設備費移列)(新

臺北市地方教育發展基金－臺北市立啟聰學校

基金用途－特殊教育計畫明細表

中華民國108年度

單位：新臺幣元

前年度 決算數	上年度 預算數	科 目	本 年 度 預 算 數	說 明
				增)。
			60,800	監視攝影機，16臺*3,800元(班級設備費移列)(新增)。
			100,000	助聽輔具(班級設備費移列)(新增)。
			63,000	電腦設備維護及管理費(電腦專案計畫)，10班*1年*6,300元。
			50,400	小田園教育體驗實習計畫園藝資材、食農課程用器具。
			63,600	T5 LED燈具4尺(輕鋼架型)*2，53盞*1,200元(新增)。
			8,400	T5 LED燈具4尺(山型)*1，7盞*1,200元(新增)。
			70,000	T5 LED燈具4尺(輕鋼架型)*3，50盞*1,400元(新增)。
			140,000	綠屋頂計畫用自動滴灌系統、排水資材、加壓馬達、空心磚等薄層綠化資材(由教育局移列)。
			10,000	暑期泳訓班教學器材費。
			26,808	學生電腦課程用耗材及零組件等(收支對列)，2學期*13,404元。
1,778,732	2,146,177	用品消耗	2,358,406	較上年度預算數2,146,177元，增加212,229元。
326,329	477,660	辦公(事務)用品	469,260	
			12,200	啟聰體驗營學校客製化文具用品。
			27,280	成人教育班教學行政辦公物品，2學期*13,640元。
			18,000	畢業典禮物品。
			5,800	國語文競賽物品。
			9,120	聽障資源教育中心成人教育班文具紙張教材。
			10,160	課後補救教學活動物品，4班*2,540元。
			40,400	教材教具推廣服務物品。
			13,150	國中部教學業務物品，2學期*6,575元。
			200,000	高中職部教學業務物品，2學期*100,000元。
			25,200	家長成長團體、親職教育、新生家長座談

臺北市地方教育發展基金－臺北市立啟聰學校

基金用途－特殊教育計畫明細表

中華民國108年度

單位：新臺幣元

前年度 決算數	上年度 預算數	科 目	本 年 度 預 算 數	說 明
				會物品，2學期*12,600元。
			15,700	學生運動會物品。
			12,000	教師專業成長研習物品。
			80,250	聽資中心文具、辦公室及聽檢室清潔用品、聽檢備品等。
87,358	96,399	報章雜誌	92,948	
			900	童軍教育用刊物。
			92,048	圖書及訂閱報章雜誌等(班級設備費移列)。
46,068	60,000	醫療用品(非醫療院所使用)	60,000	
			60,000	健康中心藥品費。
1,318,977	1,512,118	其他用品消耗	1,736,198	
			1,300	啟聰體驗營場地佈置費。
			7,200	辦理啟聰體驗營活動逾時誤餐費用，90人次*80元。
			9,600	辦理啟聰體驗營活動逾時誤餐費用(參加活動來賓)，120人次*80元。
			105,000	成人教育班教學物品。
			15,675	職業輔導列車相關活動用品。
			22,147	家長成長團體、親職教育、新生家長座談會等場地佈置、茶水等雜支。
			165,600	垃圾袋、消毒水、衛生清潔用品、衛生紙及教室佈置費(班級業務費)。
			25,000	學生畢業典禮場地佈置等雜支。
			10,000	兒童節慶活動費(新增)。
			10,200	教學用教科書，6班*1年*1,700元。
			32,300	弱勢學生用教科書，19人*1年*1,700元。
			2,000	辦理校外體育競賽活動逾時誤餐費用，25人次*80元。
			12,000	辦理校外實習參觀及訪視活動逾時誤餐費用，150人次*80元。
			7,200	辦理新生家長座談會活動逾時誤餐費用，90人次*80元。
			3,200	辦理臺北市國語文競賽活動逾時誤餐費用，40人次*80元。
			24,000	辦理臺北市國語文競賽活動參賽學生、校

臺北市地方教育發展基金－臺北市立啟聰學校

基金用途－特殊教育計畫明細表

中華民國108年度

單位：新臺幣元

前年度 決算數	上年度 預算數	科 目	本 年 度 預 算 數	說 明
				外教師及外賓逾時誤餐費用，300人次*80元。
			7,040	辦理研習活動及會議逾時誤餐費用，88人次*80元。
			33,600	辦理高中職部教職員活動逾時誤餐費用，420人次*80元。
			6,480	辦理國中部教職員活動逾時誤餐費用，81人次*80元。
			6,400	辦理組隊參賽活動逾時誤餐費用，80人次*80元。
			78,000	敬師活動費，130人*600元(新增)。
			44,000	國語文競賽活動獎品，22組*2,000元。
			8,000	辦理職業輔導列車活動逾時誤餐費用，100人次*80元。
			15,330	國中部獎狀，2學期*7,665元。
			8,000	手語教學場地佈置等雜支，2學期*4,000元。
			90,500	高中職部獎狀，2學期*45,250元。
			560,000	高中職部職業課程學生實習材料費(分期辦理採購)，2學期*280,000元。
			89,500	電腦耗材(電腦專案計畫)。
			8,800	學生運動會競賽場地佈置等雜支。
			10,000	學生運動會各部別競賽項目獎品。
			3,200	辦理學生參加體育競賽及表演活動逾時誤餐費用，40人次*80元。
			16,640	辦理學生運動會活動逾時誤餐費用，208人次*80元。
			5,000	國小部學生活動費，25人*2學期*100元。
			3,200	辦理性別平等教育研習活動逾時誤餐費用，40人次*80元。
			30,000	小田園教育體驗實習計畫菜苗、種子等園藝資材。
			12,150	教師專業成長研習會場地佈置等雜支。
			110,000	綠屋頂計畫用地被植物、肥料、輕質土壤、介質等園藝資材(由教育局移列)。
			1,056	暑期泳訓班雜支(收支對列)。

臺北市地方教育發展基金－臺北市立啟聰學校

基金用途－特殊教育計畫明細表

中華民國108年度

單位：新臺幣元

前年度 決算數	上年度 預算數	科 目	本 年 度 預 算 數	說 明
			3,000	暑期泳訓班教學環境佈置費。
			1,380	暑期泳訓班用消毒劑，6班*230元。
			119,700	聽資中心巡迴輔導班教學材料費。
			12,800	辦理聽資中心各項會議、活動逾時誤餐費用，160人次*80元。
2,136,998	2,973,600	租金、償債、利息及相關手續費	2,976,000	
2,132,198	2,968,800	交通及運輸設備租金	2,968,320	較上年度預算數2,968,800元，減少480元。
2,132,198	2,968,800	車租	2,968,320	
			2,880,000	學生免費通學專車車租。
			88,320	校外實習參觀及訪視租車費。
4,800	4,800	雜項設備租金	7,680	較上年度預算數4,800元，增加2,880元。
4,800	4,800	雜項設備租金	7,680	
			4,800	電錶月租費，12月*400元。
			2,880	悠遊卡刷卡機月租費，1臺*12月*240元(新增)。
37,725	36,003	稅捐及規費(強制費)	36,000	
29,226	29,345	土地稅	29,342	較上年度預算數29,345元，減少3元。
29,226	29,345	一般土地地價稅	29,342	
			5,656	臺北市聽障者聲暉協會租用本校校地設立辦公室之地價稅。
			23,686	宿舍地價稅。
8,499	6,658	房屋稅	6,658	較上年度預算數6,658元，無增減。
8,499	6,658	一般房屋稅	6,658	
			3,112	臺北市聽障者聲暉協會租用本校校地設立辦公室之房屋稅。
			3,546	宿舍房屋稅。
770,980	1,084,082	會費、捐助、補助、分攤、照護、救濟與交流活動費	1,080,000	
38,616	38,000	捐助、補助與獎助	38,000	較上年度預算數38,000元，無增減。
11,500	38,000	獎助學員生給與	38,000	
			10,000	教育關懷獎每校推薦1名學生獎助金。
			20,000	優秀學生獎學金，10班*2學期*1,000元(高中職部)。
			8,000	優秀學生獎學金，4班*2學期*1,000元(國中 部)(每班2名，每名500元)。

臺北市地方教育發展基金－臺北市立啟聰學校

基金用途－特殊教育計畫明細表

中華民國108年度

單位：新臺幣元

前年度 決算數	上年度 預算數	科 目	本 年 度 預 算 數	說 明
27,116		其他捐助、補助與獎助		
732,364	1,046,082	補貼、獎勵、慰問、照護與救濟	1,042,000	較上年度預算數1,046,082元，減少4,082元。
15,660		獎勵費用		
716,704	1,046,082	其他補貼、獎勵、慰問、照護與救濟	1,042,000	
			770,000	清寒學生餐費補助，70人*200日*55元(國中、高中職部)。
			150,000	清寒學生餐費補助，15人*200日*50元(國小部)。
			97,920	補助學校午餐使用有機蔬菜或有機米計畫，306人*40週*1次*8元。
			23,266	低收入戶家庭幼生月費補助，1人*2學期*11,633元。
			814	配合預算編列至千元，增列進位數814元。
202,396	376,300	其他	373,000	
202,396	376,300	其他支出	373,000	較上年度預算數376,300元，減少3,300元。
202,396	376,300	其他	373,000	
			3,400	啟聰體驗營茶水等雜支。
			2,000	臺北市國語文競賽雜支。
			1,500	丙級檢測業務雜支。
			16,000	高中職部輔導活動費。
			10,205	職業輔導列車相關活動之場地佈置、茶水等雜支。
			100,800	執行學生路隊安全導護費及義工保險費。
			96,000	幼兒導護費。
			37,350	組隊參賽住宿、交通、報名費等雜支。
			14,545	校外實習參觀及訪視雜支。
			59,400	測驗評量工具、教材教具輔具等。
			4,300	童軍教育相關會費及登記費等。
			100	配合預算編列至千元，增列進位數100元。
			5,600	國小游泳檢測未通過學生暑期游泳訓練班報名費，1班*1年*5,600元。
			6,800	學生參加體育競賽及表演活動交通費等。
			14,000	班級自治費，140人*2學期*50元。

臺北市地方教育發展基金－臺北市立啟聰學校

基金用途－特殊教育計畫明細表

中華民國108年度

單位：新臺幣元

前年度 決算數	上年度 預算數	科 目	本 年 度 預 算 數	說 明
			1,000	性別平等教育研習場地佈置、茶水等雜支。 。

臺北市地方教育發展基金－臺北市立啟聰學校

基金用途－一般行政管理計畫明細表

中華民國108年度

單位：新臺幣元

前年度 決算數	上年度 預算數	科 目	本 年 度 預 算 數	說 明
38,577,253	39,474,724	合計	41,346,000	
35,598,929	35,941,748	用人費用	37,716,000	
21,245,154	22,368,000	正式員額薪資	23,532,000	較上年度預算數22,368,000元，增加1,164,000元。
16,999,501	18,360,000	職員薪金	19,524,000	
			19,524,000	教職員27人薪金(詳用人費用彙計表)。
3,135,350	2,976,000	工員工資	2,976,000	
			2,976,000	工員8人工資(詳用人費用彙計表)。
1,110,303	1,032,000	警餉	1,032,000	
			1,032,000	校警2人薪金(詳用人費用彙計表)。
1,627,584	1,627,584	聘僱及兼職人員薪資	1,675,968	較上年度預算數1,627,584元，增加48,384元。
1,627,584	1,627,584	約僱職員薪金	1,675,968	
			1,675,968	約僱人員4人薪金(詳聘用及約僱人員明細表)。
788,926	1,199,972	超時工作報酬	1,256,052	較上年度預算數1,199,972元，增加56,080元。
788,926	1,199,972	加班費	1,256,052	
			1,145,352	不休假出勤加班費。
			59,200	住宿生管理員輔導業務加班費。
			51,500	趕辦業務加班費(統籌業務費18,500元)。
5,734,782	5,274,096	獎金	5,631,996	較上年度預算數5,274,096元，增加357,900元。
2,769,292	2,277,000	考績獎金	2,481,000	
			2,481,000	依考績法規定核發之獎金。
2,965,490	2,997,096	年終獎金	3,150,996	
			2,941,500	依規定於年節加發之獎金。
			209,496	約僱住宿生管理員依規定於年節加發之獎金。
2,577,585	2,050,656	退休及卹償金	2,160,288	較上年度預算數2,050,656元，增加109,632元。
1,757,000	1,812,576	職員退休及離職金	1,922,208	
			1,821,648	提撥退撫基金。
			100,560	約僱住宿生管理員提撥離職儲金。
820,585	238,080	工員退休及離職金	238,080	

臺北市地方教育發展基金－臺北市立啟聰學校

基金用途－一般行政管理計畫明細表

中華民國108年度

單位：新臺幣元

前年度 決算數	上年度 預算數	科 目	本 年 度 預 算 數	說 明
			238,080	提撥勞工退休準備金。
3,624,898	3,421,440	福利費	3,459,696	較上年度預算數3,421,440元，增加38,256元。
2,359,868	2,230,440	分擔員工保險費	2,336,736	
			2,140,656	分擔公保、勞保、健保費。
			196,080	約僱住宿生管理員分擔勞保、健保費。
426,376	567,000	員工通勤交通費	498,960	
			378,000	員工上下班交通費，25人*12月*2段*630元。
			120,960	員工上下班交通費，16人*12月*1段*630元。
838,654	624,000	其他福利費	624,000	
			64,000	約僱住宿生管理員休假旅遊補助費。
			560,000	休假旅遊補助費。
2,650,423	3,134,948	服務費用	3,237,000	
12,314	52,900	旅運費	52,335	較上年度預算數52,900元，減少565元。
344	52,900	國內旅費	52,335	
			21,700	教職員校外會議差旅費，14人*1天*1,550元。
			30,635	聯絡員送公文往返短程車資。
11,970		其他旅運費		
2,535	21,383	修理保養及保固費	124,000	較上年度預算數21,383元，增加102,617元。
		一般房屋修護費	100,000	
			100,000	辦理非營利幼兒園業務補助費(新增)。
2,535	21,383	交通及運輸設備修護費	24,000	
			24,000	客貨兩用車1輛車輛養護費(詳車輛明細表)。
2,909	2,915	保險費	2,915	較上年度預算數2,915元，無增減。
2,909	2,915	交通及運輸設備保險費	2,915	
			2,915	客貨兩用車1輛保險費(詳車輛明細表)。
1,586,475	1,890,000	一般服務費	1,890,000	較上年度預算數1,890,000元，無增減。
1,511,015	1,808,000	外包費	1,808,000	
			80,000	消化超額職工2人(技工、工友)業務外包費。
			1,728,000	職工4人(技工、工友)業務外包費。

臺北市地方教育發展基金－臺北市立啟聰學校

基金用途－一般行政管理計畫明細表

中華民國108年度

單位：新臺幣元

前年度 決算數	上年度 預算數	科 目	本 年 度 預 算 數	說 明
75,460	82,000	體育活動費	82,000	82,000 文康活動費，本校編列教職員27人，工員8人，校警2人，約聘僱人員4人，合計41人，每人編列2,000元。
893,896	1,015,350	專業服務費	1,015,350	較上年度預算數1,015,350元，無增減。
184,000	188,000	委託檢驗(定)試驗認證費	188,000	88,000 建築物公共安全檢測及申報費。 100,000 建築物消防安全檢測及申報費，2次*50,000元。
709,896	827,350	其他專業服務費	827,350	827,350 校園安全機械定點、機動巡邏等保全費用。
152,294	152,400	公共關係費	152,400	較上年度預算數152,400元，無增減。
152,294	152,400	公共關係費	152,400	152,400 校長特別費，12月*12,700元。
285,991	355,668	材料及用品費	350,000	
7,706	42,868	使用材料費	45,870	較上年度預算數42,868元，增加3,002元。
7,706	42,868	油脂	45,870	45,870 客貨兩用車1輛汽油費，139公升*12月*1輛*27.5元(詳車輛明細表)。
278,285	312,800	用品消耗	304,130	較上年度預算數312,800元，減少8,670元。
272,285	297,800	辦公(事務)用品	298,130	297,800 統籌業務費計算如下：高中部3班、高職部13班、國中部6班、國小部6班、幼兒部5班，1,210元x8班x12月=116,160元，810元x16班x12月=155,520元，640元x9班x12月=69,120元，以上合計340,800元，除依實際需求移列加班費18,500元、會費24,500元外，其餘如列數。
			330	配合調整預算編列至千元，增列進位數330元。
6,000	15,000	服裝	6,000	
			200	校警襪子，2雙*100元。
			2,200	校警皮鞋，2人*1雙*1,100元。
			600	校警服裝配備，2人*1年*300元。

臺北市地方教育發展基金－臺北市立啟聰學校

基金用途－一般行政管理計畫明細表

中華民國108年度

單位：新臺幣元

前年度 決算數	上年度 預算數	科 目	本 年 度 預 算 數	說 明
			3,000	校警夏服，2人*1套*1,500元(成立第34年)。
17,410	17,860	稅捐及規費(強制費)	18,000	
11,230	11,230	消費與行為稅	11,370	較上年度預算數11,230元，增加140元。
11,230	11,230	使用牌照稅	11,370	
			11,230	客貨兩用車1輛使用牌照稅(詳車輛明細表)。
			140	配合預算編列至千元，增列進位數140元。
6,180	6,630	規費	6,630	較上年度預算數6,630元，無增減。
	450	行政規費與強制費	450	
			450	客貨兩用車1輛檢驗費(第4年)(詳車輛明細表)。
6,180	6,180	汽車燃料使用費	6,180	
			6,180	客貨兩用車1輛汽車燃料使用費(詳車輛明細表)。
24,500	24,500	會費、捐助、補助、分攤、照護、救濟與交流活動費	25,000	
24,500	24,500	會費	25,000	較上年度預算數24,500元，增加500元。
24,500	24,500	職業團體會費	25,000	
			22,500	專業人員公會會費(統籌業務費)。
			2,000	護理師2人公會會費(統籌業務費)。
			500	配合預算編列至千元，增列進位數500元。

臺北市地方教育發展基金－臺北市立啟聰學校

基金用途－建築及設備計畫明細表

中華民國108年度

單位：新臺幣元

前年度 決算數	上年度 預算數	科 目	本 年 度 預 算 數	說 明
13,803,498	8,292,339	合計	8,871,000	
13,803,498	8,292,339	購建固定資產、無形資產及非理財 目的之長期投資	8,871,000	
8,657,648	4,157,456	購建固定資產	5,260,000	
701,865		專案計畫		
701,865		繼續性計畫		
701,865		(一) 室內溫水游泳池新 建工程		
701,865		擴充改良房屋建築及設 備		
7,955,783	4,157,456	一般建築及設備計畫	5,260,000	
		資訊教室整修工程	917,000	
		購置機械及設備	180,000	
			180,000	新購互動式情境牆(多媒體互 動牆)1組。
		購置交通及運輸設備	150,000	
			150,000	新購數位講桌3個*50,000元。
		購置雜項設備	587,000	
			180,000	新購75吋觸控電視2臺*90,000 元。
			72,000	新購佈告欄(含拆除安裝)6組 *12,000元。
			195,000	新購2.5cm屏風桌板13組 *15,000元。
			140,000	新購40吋電視(連網、多平臺互 連)4臺35,000元。
		校園能源翻新補助計畫	428,189	
		購置雜項設備	428,189	
			52,678	汰舊換新箱型冷氣14KW(含安 裝費)1臺。
			108,511	汰舊換新箱型冷氣22KW(含安 裝費)1臺。
			69,000	汰舊換新分離式冷氣2.8KW(含 安裝費)3臺*23,000元。
			198,000	汰舊換新分離式冷氣4KW(含 安裝費)9臺*22,000元。
	11,000	網路電話閘道器設備		

臺北市地方教育發展基金－臺北市立啟聰學校

基金用途－建築及設備計畫明細表

中華民國108年度

單位：新臺幣元

前年度 決算數	上年度 預算數	科 目	本 年 度 預 算 數	說 明
	11,000	購置機械及設備		
1,553,240	2,687,456	班級設備	2,943,811	
414,150	1,264,000	購置機械及設備	1,471,610	
			35,000	新購迷你安全工具機變化組合包(木工六合一)1組。
			13,000	新購集塵排風器1臺。
			15,750	汰舊換新郵資秤1臺。
			26,000	新購碎紙機2臺*13,000元。
			144,000	新購斜躺式健身車2臺*72,000元。
			106,880	新購划船機2臺*53,440元。
			25,000	新購騎馬機1臺。
			21,000	新購航拍眼鏡1組。
			25,000	新購輕型空拍機1組。
			164,000	汰舊換新4K數位攝影機4臺*41,000元。
			11,000	新購卡匣式電動釘書機1臺。
			48,800	新購POS機1組。
			50,000	新購3D印表機2組*25,000元。
			55,000	新購高階3D印表機1組。
			159,200	新購雙功能專業繪圖板8臺*19,900元。
			27,800	新購高清微型智慧投影機2臺*13,900元。
			68,700	新購類單眼相機3臺*22,900元。
			19,000	汰舊換新高階數位相機1臺。
			116,480	新購直立式健身車2臺*58,240元。
			300,000	新購助聽輔具6組*50,000元。
			40,000	新購伸縮式斜坡板1組。
596,990	138,476	購置交通及運輸設備	443,300	
			50,000	新購數位分享器(含系統整合)1組。
			55,000	新購充電車1組。
			113,400	新購廣播音響設備3組*37,800元。

臺北市地方教育發展基金－臺北市立啟聰學校

基金用途－建築及設備計畫明細表

中華民國108年度

單位：新臺幣元

前年度 決算數	上年度 預算數	科 目	本 年 度 預 算 數	說 明
			90,000	新購數位廣播設備3組*30,000元。
			22,000	新購高清晰度多媒體接頭(HDMI矩陣器 4*4)1組。
			28,500	新購混音器1組。
			62,400	新購拉桿式無線擴音器2臺*31,200元。
			22,000	汰舊換新數位監控主機1臺。
542,100	1,284,980	購置雜項設備	1,028,901	
			22,000	新購手持三軸穩定器1組。
			27,200	新購外拍閃光燈組1組。
			600,000	新購86吋觸控式電視4組*150,000元。
			11,000	新購掀蓋式冷凍櫃1臺。
			30,000	新購蒸氣烘烤微波爐1臺。
			30,000	新購後燃滅煙器1臺。
			46,000	汰舊換新高階防火保險櫃1個。
			25,000	新購攪拌器大小全配全套式1組。
			27,550	汰舊換新圖櫃2組*13,775元。
			27,800	汰舊換新成人智力測驗1組。
			52,000	新購玻璃座2個*26,000元。
			20,000	新購直立式冷凍櫃1臺。
			60,351	汰舊換新全數位平燙熱轉印機1臺。
			50,000	新購特教輔具。
82,000		學校設備		
82,000		購置機械及設備		
1,424,000	1,459,000	資訊設備	971,000	
1,424,000	1,459,000	購置機械及設備	971,000	
			179,000	汰舊換新網路及資訊周邊設備(電腦專案計畫)。
			600,000	汰舊換新個人電腦24部*25,000元(電腦專案計畫)。
			192,000	新購平板電腦16臺*12,000元(電腦專案計畫)。

臺北市地方教育發展基金－臺北市立啟聰學校

基金用途－建築及設備計畫明細表

中華民國108年度

單位：新臺幣元

前年度 決算數	上年度 預算數	科 目	本 年 度 預 算 數	說 明
4,896,543		校園設備		
4,263,661		購置機械及設備		
632,882		購置雜項設備		
64,043	144,000	購置無形資產	144,000	
64,043	144,000	一般建築及設備計畫	144,000	
64,043	144,000	資訊設備	144,000	
64,043	144,000	購置電腦軟體	144,000	
			144,000	電腦教學軟體費(電腦專案計畫)。
5,081,807	3,990,883	遞延支出	3,467,000	
5,081,807	3,990,883	一般建築及設備計畫	3,467,000	
		資訊教室整修工程	3,467,000	
		遞延修繕房屋建築支出	3,467,000	
			3,017,430	一、施工費。
			310,459	二、委託技術服務費(總包價法)。
			50,750	室內裝修圖說審查及竣工查驗費。
			88,361	三、工程管理費(按施工費約2%提列)。
5,081,807	3,990,883	校園整修工程		
5,081,807	3,990,883	遞延修繕房屋建築支出		

預算參考表

臺北市地方教育發展基金－臺北市立啟聰學校

預計平衡表

中華民國108年12月31日

單位：新臺幣千元

106年(前年) 12月31日 決算數	科 目	108年12月31日 預計數	107年12月31日 預計數	比較增減(-)
4,342,433	資產合計	4,305,359	4,319,857	-14,498
4,342,433	資產	4,305,359	4,319,857	-14,498
49,056	流動資產	11,981	26,479	-14,498
48,627	現金	11,552	26,050	-14,498
48,627	銀行存款	11,552	26,050	-14,498
29	應收款項	29	29	
29	其他應收款	29	29	
400	預付款項	400	400	
400	預付費用	400	400	
10,745	投資、長期應收款項、貸墊款及準備金	10,746	10,746	
10,745	準備金	10,746	10,746	
9,740	退休及離職準備金	9,740	9,740	
1,006	其他準備金	1,006	1,006	
4,282,632	其他資產	4,282,632	4,282,632	
4,282,632	什項資產	4,282,632	4,282,632	
208	暫付及待結轉帳項	208	208	
4,282,424	代管資產	4,282,424	4,282,424	
4,342,433	負債及基金餘額合計	4,305,359	4,319,857	-14,498
4,300,069	負債	4,300,070	4,300,070	
6,063	流動負債	6,063	6,063	
6,061	應付款項	6,061	6,061	
4,656	應付代收款	4,656	4,656	
1,267	應付費用	1,267	1,267	
138	應付工程款	138	138	
2	預收款項	2	2	
2	預收收入	2	2	
4,294,006	其他負債	4,294,007	4,294,007	
4,294,006	什項負債	4,294,007	4,294,007	
1,627	存入保證金	1,627	1,627	
9,740	應付退休及離職金	9,740	9,740	
4,282,424	應付代管資產	4,282,424	4,282,424	
216	暫收及待結轉帳項	216	216	
42,365	基金餘額	5,289	19,787	-14,498
42,365	基金餘額	5,289	19,787	-14,498
42,365	基金餘額	5,289	19,787	-14,498
42,365	累積餘額	5,289	19,787	-14,498

註：1.信託代理與保證資產(負債)前年度決算數0元，上年度調整後預計數0元，本年度預計數0元。2.或有資產(負債)0元。
3.本基金自93年度起，本固定項目分開原則，將屬長期固定帳項，包括固定資產252,820,931元、無形資產324,514元及長期債務0元等，另立帳類管理，詳資本資產及長期負債明細表。

臺北市地方教育發展基

各項費用

中華民國

前年度 決算數	上年度 預算數	計畫別		合計	特殊教育計畫
		用途別科目			
215,510,538	211,918,810	合計		219,522,000	169,305,000
180,292,715	181,930,068	用人費用		187,673,000	149,957,000
74,286,930	79,080,000	正式員額薪資		82,764,000	59,232,000
70,041,277	75,072,000	職員薪金		78,756,000	59,232,000
3,135,350	2,976,000	工員工資		2,976,000	
1,110,303	1,032,000	警餉		1,032,000	
4,062,596	4,091,376	聘僱及兼職人員薪資		3,744,960	2,068,992
2,441,376	2,441,376	約僱職員薪金		2,094,960	418,992
1,621,220	1,650,000	兼職人員酬金		1,650,000	1,650,000
1,246,880	2,069,526	超時工作報酬		2,278,806	1,022,754
1,246,880	2,069,526	加班費		2,278,806	1,022,754
17,299,828	18,411,144	獎金		19,217,870	13,585,874
7,944,632	8,224,500	考績獎金		8,610,500	6,129,500
9,355,196	10,186,644	年終獎金		10,607,370	7,456,374
71,725,713	67,486,004	退休及卹償金		68,702,472	66,542,184
70,722,548	67,065,344	職員退休及離職金		68,019,512	66,097,304
820,585	238,080	工員退休及離職金		500,380	262,300
182,580	182,580	卹償金		182,580	182,580
11,670,768	10,792,018	福利費		10,964,892	7,505,196
7,537,621	6,986,256	分擔員工保險費		7,280,052	4,943,316
241,360	312,860	傷病醫藥費		312,860	312,860
1,043,652	1,436,400	員工通勤交通費		1,317,960	819,000
2,848,135	2,056,502	其他福利費		2,054,020	1,430,020
15,227,051	13,496,520	服務費用		13,763,000	10,526,000
2,849,765	3,856,320	水電費		3,777,454	3,777,454
2,460,466	3,031,820	工作場所電費		2,952,559	2,952,559
290,491	284,500	工作場所水費		284,895	284,895
98,808	540,000	氣體費		540,000	540,000
189,119	382,160	郵電費		382,760	382,760
48,500	73,560	郵費		73,560	73,560
140,619	308,600	電話費		308,600	308,600

金一臺北市立啟聰學校

彙計表

108年度

單位：新臺幣元

一般行政管理計畫	建築及設備計畫				
41,346,000	8,871,000				
37,716,000					
23,532,000					
19,524,000					
2,976,000					
1,032,000					
1,675,968					
1,675,968					
1,256,052					
1,256,052					
5,631,996					
2,481,000					
3,150,996					
2,160,288					
1,922,208					
238,080					
3,459,696					
2,336,736					
498,960					
624,000					
3,237,000					

臺北市地方教育發展基

各項費用

中華民國

前年度 決算數	上年度 預算數	計畫別	合計	特殊教育計畫
		用途別科目		
		數據通信費	600	600
452,658	253,660	旅運費	249,995	197,660
92,219	221,500	國內旅費	217,835	165,500
	32,160	貨物運費	32,160	32,160
360,439		其他旅運費		
388,812	911,862	印刷裝訂與廣告費	911,862	911,862
388,812	911,862	印刷及裝訂費	911,862	911,862
2,001,545	2,054,185	修理保養及保固費	2,176,802	2,052,802
998,704	966,600	一般房屋修護費	1,066,600	966,600
818,541	635,602	機械及設備修護費	271,672	271,672
89,435	261,383	交通及運輸設備修護費	264,000	240,000
94,865	190,600	雜項設備修護費	574,530	574,530
2,909	6,515	保險費	6,515	3,600
2,909	2,915	交通及運輸設備保險費	2,915	
	3,600	其他保險費	3,600	3,600
6,388,460	2,991,848	一般服務費	3,004,042	1,114,042
1,370	4,896	佣金、匯費、經理費及手續費	4,896	4,896
2,119,616	2,567,140	外包費	2,585,440	777,440
4,052,684	149,812	計時與計件人員酬金	153,706	153,706
214,790	270,000	體育活動費	260,000	178,000
2,801,489	2,887,570	專業服務費	3,101,170	2,085,820
1,694,411	1,615,620	講課鐘點、稿費、出席審查及查詢費	1,846,820	1,846,820
184,000	198,800	委託檢驗(定)試驗認證費	198,800	10,800
	12,000	試務甄選費	11,000	11,000
99,089		電腦軟體服務費		
823,989	1,061,150	其他專業服務費	1,044,550	217,200
152,294	152,400	公共關係費	152,400	
152,294	152,400	公共關係費	152,400	
2,997,265	3,687,538	材料及用品費	4,707,000	4,357,000
940,248	1,228,561	使用材料費	2,044,464	1,998,594
7,706	42,868	油脂	45,870	

金一臺北市立啟聰學校

彙計表

108年度

單位：新臺幣元

一般行政管理計畫	建築及設備計畫				
52,335					
52,335					
124,000					
100,000					
24,000					
2,915					
2,915					
1,890,000					
1,808,000					
82,000					
1,015,350					
188,000					
827,350					
152,400					
152,400					
350,000					
45,870					
45,870					

臺北市地方教育發展基

各項費用

中華民國

前年度 決算數	上年度 預算數	計畫別		合計	特殊教育計畫
		用途別科目			
932,542	1,185,693	設備零件		1,998,594	1,998,594
2,057,017	2,458,977	用品消耗		2,662,536	2,358,406
598,614	775,460	辦公(事務)用品		767,390	469,260
87,358	96,399	報章雜誌		92,948	92,948
6,000	15,000	服裝		6,000	
46,068	60,000	醫療用品(非醫療院所使用)		60,000	60,000
1,318,977	1,512,118	其他用品消耗		1,736,198	1,736,198
2,136,998	2,973,600	租金、償債、利息及相關手續費		2,976,000	2,976,000
2,132,198	2,968,800	交通及運輸設備租金		2,968,320	2,968,320
2,132,198	2,968,800	車租		2,968,320	2,968,320
4,800	4,800	雜項設備租金		7,680	7,680
4,800	4,800	雜項設備租金		7,680	7,680
13,803,498	8,292,339	購建固定資產、無形資產及非理財目的 之長期投資		8,871,000	
8,657,648	4,157,456	購建固定資產		5,260,000	
701,865		擴充改良房屋建築及設備			
6,183,811	2,734,000	購置機械及設備		2,622,610	
596,990	138,476	購置交通及運輸設備		593,300	
1,174,982	1,284,980	購置雜項設備		2,044,090	
64,043	144,000	購置無形資產		144,000	
64,043	144,000	購置電腦軟體		144,000	
5,081,807	3,990,883	遞延支出		3,467,000	
5,081,807	3,990,883	遞延修繕房屋建築支出		3,467,000	
55,135	53,863	稅捐及規費(強制費)		54,000	36,000
29,226	29,345	土地稅		29,342	29,342
29,226	29,345	一般土地地價稅		29,342	29,342
8,499	6,658	房屋稅		6,658	6,658
8,499	6,658	一般房屋稅		6,658	6,658
11,230	11,230	消費與行為稅		11,370	
11,230	11,230	使用牌照稅		11,370	
6,180	6,630	規費		6,630	
	450	行政規費與強制費		450	

金一臺北市立啟聰學校

彙計表

108年度

單位：新臺幣元

一般行政管理計畫	建築及設備計畫				
304,130					
298,130					
6,000					

臺北市地方教育發展基

各項費用

中華民國

前年度 決算數	上年度 預算數	計畫別	合計	特殊教育計畫
		用途別科目		
6,180	6,180	汽車燃料使用費	6,180	
795,480	1,108,582	會費、捐助、補助、分攤、照護、救濟 與交流活動費	1,105,000	1,080,000
24,500	24,500	會費	25,000	
24,500	24,500	職業團體會費	25,000	
38,616	38,000	捐助、補助與獎助	38,000	38,000
11,500	38,000	獎助學員生給與	38,000	38,000
27,116		其他捐助、補助與獎助		
732,364	1,046,082	補貼、獎勵、慰問、照護與救濟	1,042,000	1,042,000
15,660		獎勵費用		
716,704	1,046,082	其他補貼、獎勵、慰問、照護與救濟	1,042,000	1,042,000
202,396	376,300	其他	373,000	373,000
202,396	376,300	其他支出	373,000	373,000
202,396	376,300	其他	373,000	373,000

金一臺北市立啟聰學校

彙計表

108年度

單位：新臺幣元

一般行政管理計畫	建築及設備計畫				
6,180					
25,000					
25,000					
25,000					

臺北市地方教育發展基金－臺北市立啟聰學校

員工人數彙計表

中華民國108年度

單位：人

計 畫 及 項 目	上年度最高可 進用員額數	本年度 增減(-)數	本年度最高可 進用員額數	說 明
合計	135	-5	130	
特殊教育計畫部分	94	-5	89	
正式職員	92	-4	88	
臨時職員	2	-1	1	
一般行政管理計畫部分	41		41	
正式職員	29		29	
臨時職員	4		4	
正式工員	8		8	

註：本校外包費編列救生員2人薪資等相關費用，計77萬7,440元、計時與計件人員酬金編列暑期泳訓班救生員2人薪資等相關費用，計14萬636元。

本 頁 空 白

臺北市地方教育發展基

用人費用

中華民國

計畫及項目	合計	正式 員額 薪資	聘僱 人員 薪資	超時 工作 報酬	津貼	獎 金		
						年終獎金	考績獎金	其他
合計	187,673,000	82,764,000	2,094,960	2,278,806		10,607,370	8,610,500	
特殊教育計畫	149,957,000	59,232,000	418,992	1,022,754		7,456,374	6,129,500	
職員薪金	59,232,000	59,232,000						
約僱職員薪金	418,992		418,992					
兼職人員酬金	1,650,000							
加班費	1,022,754			1,022,754				
考績獎金	6,129,500						6,129,500	
年終獎金	7,456,374					7,456,374		
職員退休及離職金	66,097,304							
工員退休及離職金	262,300							
卹償金	182,580							
分擔員工保險費	4,943,316							
傷病醫藥費	312,860							
員工通勤交通費	819,000							
其他福利費	1,430,020							
一般行政管理計畫	37,716,000	23,532,000	1,675,968	1,256,052		3,150,996	2,481,000	
職員薪金	19,524,000	19,524,000						
工員工資	2,976,000	2,976,000						
警餉	1,032,000	1,032,000						
約僱職員薪金	1,675,968		1,675,968					

金－臺北市立啟聰學校

彙計表

108年度

單位：新臺幣元

退休及卹償金		資遣費	福 利 費					提繳費	兼任 人員 用人 費用
退休金	卹償金		分擔 保險費	傷病 醫藥費	提撥 福利金	員工通勤 交通費	其他		
68,519,892	182,580		7,280,052	312,860		1,317,960	2,054,020	1,650,000	
66,359,604	182,580		4,943,316	312,860		819,000	1,430,020	1,650,000	
66,097,304								1,650,000	
262,300									
	182,580								
			4,943,316						
				312,860					
						819,000			
							1,430,020		
2,160,288			2,336,736			498,960	624,000		

臺北市地方教育發展基

用人費用

中華民國

計畫及項目	合計	正式 員額 薪資	聘僱 人員 薪資	超時 工作 報酬	津貼	獎 金		
						年終獎金	考績獎金	其他
加班費	1,256,052			1,256,052				
考績獎金	2,481,000						2,481,000	
年終獎金	3,150,996					3,150,996		
職員退休 及離職金	1,922,208							
工員退休 及離職金	238,080							
分擔員工 保險費	2,336,736							
員工通勤 交通費	498,960							
其他福利 費	624,000							

註：1.本表不包含臨時工員薪津。

2.本表兼任人員用人費用，係學校教職員兼課或請假代課鐘點費。3.本校外包費編列救生員2人薪資等相關費用，計77萬7,440元、計時與計件人員酬金編列暑期泳訓班救生員2人薪資等相關費用，計14萬636元。

金一臺北市立啟聰學校

彙計表

108年度

單位：新臺幣元

退休及卹償金		資遣費	福 利 費					提繳費	兼任人員用人費用
退休金	卹償金		分擔保險費	傷病醫藥費	提撥福利金	員工通勤交通費	其他		
1,922,208	238,080		2,336,736			498,960	624,000		

臺北市地方教育發展基

聘用及約僱

中華民國

區分及職稱	人數	擔任工作	聘用或約僱起訖期間	薪點	年需經費
合計	5				2,807,630
約僱人員小計	5				2,807,630
約僱人員(280)	1	協助辦理教學活動。	108/1/1-108/12/31	280	561,526
約僱人員(280)	4	負責本校住宿生之生活照顧、管理及訓練等。	108/1/1-108/12/31	280	2,246,104

金－臺北市立啟聰學校

人員明細表

108年度

單位：新臺幣元

月					支	經費來源 及其科目
小計	折合 金額	勞保 保險費	健康 保險費	離職 儲金		
34,916	34,916					特殊教育計畫
34,916	34,916					一般行政管理計畫

車輛明

中華民國

工作計畫別	車輛種類	車號	廠牌及引擎號碼	購置年月	汽缸總排氣量(立方公分)	合計	牌照稅(全年)	燃料使用費(全年)
合計	車輛1輛					90,645	11,230	6,180
一般行政管理計畫	客貨兩用車1輛					90,645	11,230	6,180
	客貨兩用車	ARE-1851	三菱 4G69S4NSQX7232	201603	2,378	90,645	11,230	6,180

金一臺北市立啟聰學校

細表

108年度

單位：新臺幣元

油料費(全年)			液化石油氣(全年)			修護費	檢驗執照及保險費
數量 (公升)	單價	金額	數量 (公升)	單價	金額		
		45,870				24,000	3,365
		45,870				24,000	3,365
1,668	27.5	45,870				24,000	3,365

臺北市地方教育發展基金－臺北市立啟聰學校

單位（或計畫）成本分析表

中華民國108年度

單位：新臺幣千元

計畫別	單位	單位成本(元)或 平均利(費)率	數量	預算數	說明
合計				219,522	
特殊教育計畫				169,305	
一般行政管理計畫				41,346	
建築及設備計畫				8,871	

臺北市地方教育發展基金－臺北市立啟聰學校

5年來主要業務計畫分析表

中華民國108年度

單位：新臺幣千元

年度及項目	單位	數量	單位成本(元)或 平均利(費)率	金額	說明
(本)年度預算數				169,305	
特殊教育計畫				169,305	
(上)年度預算數				164,152	
特殊教育計畫				164,152	
(前)年度決算數				163,130	
特殊教育計畫				163,130	
(105)年度決算數				165,416	
特殊教育計畫				165,416	
(104)年度決算數				162,616	
特殊教育計畫				162,616	

臺北市地方教育發展基金－臺北市立啟聰學校

資本資產及長期負債明細表

中華民國108年度

單位：新臺幣千元

項 目	取得成本/ 舉債數	以前年度累 計折舊(耗)/ 長期投資評 價/未攤銷溢 (折)價	本 年 度 變 動				主要增減 原因說明	本年度累計折 舊(耗)/長期投 資評價變動數 /攤銷數	期末餘額
			增加		減少				
			金額	類型	金額	類型			
資產	376,060	115,145	5,404				13,173	253,145	
土地改良物	2,722	1,938					390	394	
房屋及建築	276,665	38,392					5,619	232,654	
機械及設備	66,937	50,644	2,623	增置			5,075	13,842	
交通及運輸 設備	5,459	3,978	593	增置			524	1,550	
雜項設備	23,102	19,359	2,044	增置			1,406	4,381	
電腦軟體	1,175	835	144	增置			159	325	

註：自93年度起本固定項目分開原則，將屬長期固定帳項另立帳類管理。