

中華民國 109 年度 4-0501802

臺北市總預算

臺北市政府教育局主管

臺北市地方教育發展基金

臺北市立啟聰學校附屬單位預算之分預算

(特別收入基金)

臺北市立啟聰學校編

# 臺北市地方教育發展基金－臺北市立啟聰學校

## 目次

中華民國109年度

一、財務摘要 .....	第 1 頁
二、業務計畫及預算概要 .....	第 3 -11 頁
三、預算主要表	
(一) 基金來源、用途及餘絀預計表 .....	第 13 頁
(二) 現金流量預計表 .....	第 14 頁
四、預算明細表	
(一) 基金來源－服務收入明細表 .....	第 15 頁
(二) 基金來源－財產處分收入明細表 .....	第 16 頁
(三) 基金來源－其他財產收入明細表 .....	第 17 頁
(四) 基金來源－公庫撥款收入明細表 .....	第 18 頁
(五) 基金來源－學雜費收入明細表 .....	第 19 頁
(六) 基金來源－推廣教育收入明細表 .....	第 20 頁
(七) 基金來源－雜項收入明細表 .....	第 21 頁
(八) 基金用途－特殊教育計畫明細表 .....	第 22 -35 頁
(九) 基金用途－一般行政管理計畫明細表 .....	第 36 -39 頁
(十) 基金用途－建築及設備計畫明細表 .....	第 40 -42 頁
五、預算參考表	
(一) 預計平衡表 .....	第 43 頁
(二) 各項費用彙計表 .....	第 44 -51 頁
(三) 員工人數彙計表 .....	第 52 頁
(四) 用人費用彙計表 .....	第 54 -57 頁
(五) 聘用及約僱人員明細表 .....	第 58 -59 頁
(六) 車輛明細表 .....	第 60 -61 頁

# 臺北市地方教育發展基金－臺北市立啟聰學校

## 目 次

中華民國109年度

(七) 單位(或計畫)成本分析表 .....	第 62	頁
(八) 5年來主要業務計畫分析表 .....	第 63	頁
(九) 資本資產明細表 .....	第 64	頁

# 臺北市地方教育發展基金－臺北市立啟聰學校

## 財務摘要

中華民國109年度

單位：新臺幣千元

項 目	本 年 度	上 年 度	比較增減數	%
經營成績：				
基金來源	203,166	205,024	-1,858	-0.91
基金用途	210,548	219,522	-8,974	-4.09
賸餘(短絀)	-7,382	-14,498	7,116	--
餘絀情形：				
基金餘額	1,897	9,279	-7,382	-79.56
現金流量(註)：				
現金及約當現金之淨增(減)	-7,382	-14,498	7,116	--

附註：現金流量係採現金及約當現金基礎，包括現金及自投資日起3個月內到期或清償之債權證券。

本 頁 空 白

# 業務計畫及預算概要

# 臺北市地方教育發展基金 - 臺北市立啟聰學校

## 業務計畫及預算概要

中華民國 109 年度

### 壹、基金概況

#### 一、設立宗旨及願景：

- (一) 本校遵照憲法第 158 及 160 條暨特殊教育法第 1 條規定，教育文化應發展國民之民族精神、自治精神、國民道德、健全體格、科學及生活智能，並使身心障礙之國民，均有接受適性教育之權利，以培養特殊學生八大學習領域及十大基本能力。
- (二) 本校自 91 年度起依教育經費編列與管理法第 13 條規定設置「臺北市地方教育發展基金」，以促進教育健全發展，提昇教育經費運用績效。
- (三) 本校配合政府之特殊教育政策，除以民族精神教育、國民生活教育為中心外，並加強職業教育與職業道德、身心的復健以及個別化的教學，並加強繼續進修的能力，促進生涯發展。

#### 二、施政重點：

- (一) 開啟多元智慧：尊重每個學生獨特的個性，以多元智慧的觀點協助他找到生命的亮點，肯定天生我才必有用，能知於學，樂於學。
- (二) 培養生活能力：培養學生帶得走的公民關鍵能力，強化自我管理、閱讀理解、理性批判、問題解決、奉獻服務、溝通表達等核心素養。
- (三) 蘊育人文情懷：在溫馨開放的校園文化中，孕育人文情懷，學會尊重、包容；建構生命的價值、完成人性的開展。
- (四) 建置溫馨民主的校園文化：
  1. 以參與式管理、落實行政、教師會、家長會三者的良性互動。
  2. 以學生第一，教學優先的觀念提昇行政服務效率。
  3. 放下威權心態，開啟校園民主之風氣。
- (五) 推動適性教學：
  1. 運用小班優勢，採多元化、活潑化的教學及評量。
  2. 運用校內、外資源，加強多元學習能力。
  3. 關懷相對弱勢學生之教學及輔導。
  4. 推動行動學習，充實學生運用資訊之知能，並提昇教師運用學習載具教學之能力。
- (六) 辦理發展性的訓輔活動：
  1. 辦理各項活動、競賽及展演。

# 臺北市地方教育發展基金－臺北市立啟聰學校

## 業務計畫及預算概要

中華民國 109 年度

2. 推動校內外學習服務。
3. 發展體育校隊及社團，如田徑隊、羽球隊、地板滾球隊、空手道社、舞蹈社、戲劇社等。
4. 加強新興領域教育的辦理，並融入各科教學以收成效。

### (七) 辦理特色課程：

1. 配合十二年國民基本教育，發展特色課程，透過特色課程之實施，達成適性揚才之目的。
2. 透過教師專業發展及學校資源統整，改變教師教學方式及學生學習模式，永續精進發展特色課程。

### 三、組織概況：

本校設置校長 1 人，綜理全校校務，下設教務處、學生事務處、總務處、輔導暨實習處、聽障教育資源中心、會計室及人事室等單位。

內部分層業務如下：

#### (一) 教務處：秉承校長之命，辦理全校教務事項。

1. 教學組：掌理課程編排與規劃、課業考查、學藝競賽、教學研究、教師進修、差假教師調代課及缺補課之查核等事項。
2. 註冊組：掌理註冊、編班、轉學、休學、學籍保管、學生資料建立與更新、各項獎助學金補助及成績考查等有關學籍事項。
3. 設備組：掌理教科書編選、教學用具之管理、保管、實習工場設備管理維護、圖書館及圖書設備採購等事項。
4. 資訊組：掌理資訊設備、軟體及區域網路之管理、保管、採購及資訊融入各科教學活動及教師研習等事項。

#### (二) 學生事務處：秉承校長之命，辦理全校學生事務事項。

1. 訓育組：掌理訓育計畫之擬定及辦理各類訓育等活動。
2. 體育組：加強學生體能訓練，重視團隊合作精神與良好運動風度之養成。
3. 生教組：重視生活輔導之技巧與方法，加強道德教育與法律常識教育以落實全方位人格教育為目標。
4. 衛生組：重視校園環境之整理與美化，配合宣導實施防災意識、環保教育與人口教育。

#### (三) 總務處：秉承校長之命，辦理全校總務事項。



# 臺北市地方教育發展基金 - 臺北市立啟聰學校

## 業務計畫及預算概要

中華民國 109 年度

- 1.事務組：辦理校舍場地佈置及環境美化，監督校舍建築及整修，財物購買保管及分配等事項。
- 2.出納組：辦理現金、票據、契約之保管等收支移轉等事項。
- 3.文書組：辦理公文收發登記與典守學校印信，撰擬繕校及檔案保管等事項。

(四) 輔導暨實習處：秉承校長之命，辦理學生輔導、親職教育、教師研習服務、專業團隊服務並掌理全校學生實習計畫之擬定及畢業生就業輔導等事項。

1. 輔導組：辦理學生輔導、家庭教育、生命教育、性別平等教育、親職教育、專業團隊服務、學校日及節日相關活動、教師輔導知能研習服務等事項。
2. 轉銜組：掌理在校生職業輔導及畢業生就業調查、彙整通報學生就業轉銜資料及召開就業轉銜會議、追蹤輔導、學生實習計畫之擬定及技能競賽、檢定、實習及社區成人教育班等事項。

(五) 聽障教育資源中心：秉承上級之命，辦理全市聽障學生融合教育，以及發揮資源整合共享之功能等事項。

1. 輔導服務組：辦理幼兒、國小、國中及高中職聽障學生鑑定安置巡迴輔導、建立個案管理資料，另承辦本市十二年國教課綱(特殊教育)相關業務。
2. 研究推廣組：辦理聽障學生聽能管理，提供適宜之調頻系統，蒐集編輯聽障教材、教具，出版聽障教育期刊、辦理聽障教育知能研習、本市特殊教育相關業務服務及諮詢。

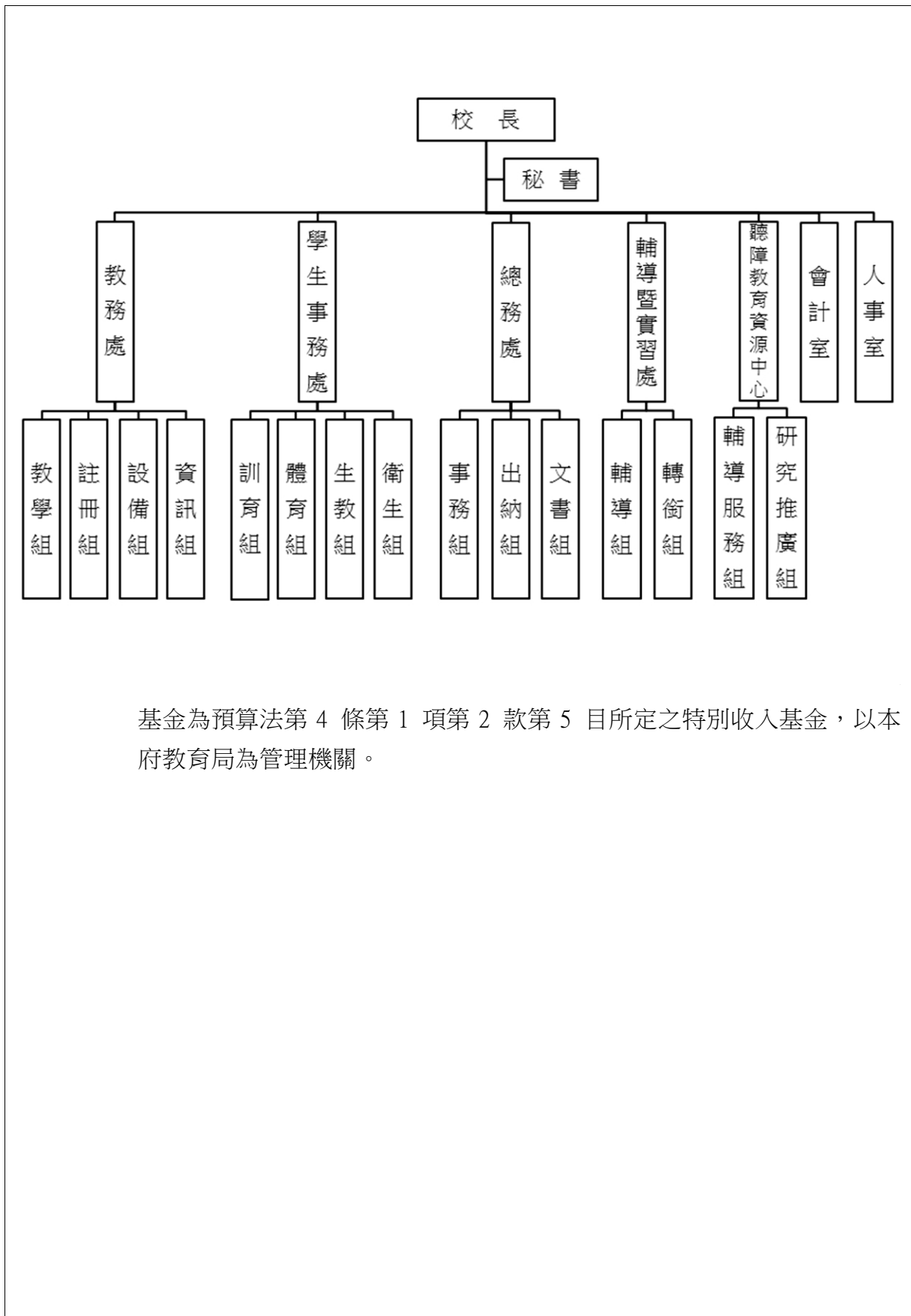
(六) 會計室：秉承上級主計機關之監督與指導，並受校長之指揮，依法辦理歲計、會計、統計等事項。

(七) 人事室：秉承上級人事機關之監督與指導，並受校長之指揮，依法辦理人事管理查核等事項。

臺北市地方教育發展基金 - 臺北市立啟聰學校

業務計畫及預算概要

中華民國 109 年度



基金為預算法第 4 條第 1 項第 2 款第 5 目所定之特別收入基金，以本府教育局為管理機關。

# 臺北市地方教育發展基金 - 臺北市立啟聰學校

## 業務計畫及預算概要

中華民國 109 年度

### 貳、業務計畫

本年度業務計畫重點與預算配合情形及預期績效，詳列如下：

單位：新臺幣千元

業務計畫名稱	計畫重點內容	預算數	預 期 績 效
特殊教育計畫	辦理各項教學、學生事務、圖書及輔導等業務。	164,775	1.新購圖書及各科教學設備，充實各科教材及用具。 2.革新教學方法，提高教學效能。 3.辦理暑期泳訓班、教師甄選、指定活動等項目。
一般行政管理計畫	綜理學校總務、人事、會計等業務。	39,185	配合校務推動行政處室支援工作，進而增進校務運作。
建築及設備計畫	購置教學所需教學設備等及改善教學環境。	6,588	1.辦理各學科因應教學課程需要購置教學設備，另辦理緊急電源系統改善工程，以改善教學環境，增進教學效能，並提高行政效率。

# 臺北市地方教育發展基金 - 臺北市立啟聰學校

## 業務計畫及預算概要

中華民國 109 年度

### 參、預算概要

#### 一、基金來源及用途之預計：

##### (一) 本年度基金來源：

服務收入 5 萬 1 千元、財產處分收入 6 萬 4 千元、其他財產收入 13 萬 4 千元、公庫撥款收入 2 億 129 萬 7 千元、學雜費收入 64 萬 9 千元、推廣教育收入 19 萬 6 千元，雜項收入 77 萬 5 千元，本年度基金來源 2 億 316 萬 6 千元，較上年度預算數 2 億 502 萬 4 千元，減少 185 萬 8 千元，約 0.91%，主要係公庫撥款收入減編所致。

##### (二) 本年度基金用途：

特殊教育計畫 1 億 6,477 萬 5 千元，一般行政管理計畫 3,918 萬 5 千元，建築及設備計畫 658 萬 8 千元，本年度基金用途 2 億 1,054 萬 8 千元，較上年度預算數 2 億 1,952 萬 2 千元，減少 897 萬 4 千元，約 4.09%，主要係減少員額 3 人所致。

#### 二、基金餘絀之預計：

本年度基金來源及用途相抵後，差短 738 萬 2 千元，較上年度預算數差短 1,449 萬 8 千元，減少 711 萬 6 千元，將移用以前基金餘額 738 萬 2 千元支應。

#### 三、現金流量之預計：

本年度業務活動淨現金流出 738 萬 2 千元。

#### 四、補辦預算事項：詳補辦預算明細表

##### (一) 購建固定資產 452 萬 9 千元

1.107 年度教育局學校設施改善準備，補助本校室內溫水游泳池新建工程暨附建地下停車場新建工程，工程勞務規劃設計及監造追加服務費用，內屬設備部分移列固定資產 22 萬 2 千元。

2.107 年度教育部補助身心障礙教育資本門經費 45 萬 4 千元。

3.108 年度教育部補助身心障礙教育資本門經費 370 萬元。

4.108 年度教育部補助直轄市及縣市政府所屬特教學校(資本門)經費 15 萬 3 千元。

# 臺北市地方教育發展基金 - 臺北市立啟聰學校

## 業務計畫及預算概要

中華民國 109 年度

### 肆、年度關鍵績效指標：

關鍵策略目標	關鍵績效指標	衡量標準	年度目標值
增進教師特教專業知能	特教教師每年參加特殊教育知能研習至少達 18 小時以上人數比率	通過研習之特教教師人數／中小學特教教師及 1 學期以上特教代理教師總人數 (單位：%)	85%

### 伍、前年度及上年度已過期間實施狀況及成果概述：

#### 一、前（107）年度決算結果及績效達成情形：

##### （一）前年度決算結果：

1.基金來源：決算數 2 億 814 萬 1 千元，較預算數 1 億 8,934 萬 2 千元，計增加 1,879 萬 9 千元，約 9.93%，主要係因教育部補助收入增加所致。

2.基金用途：決算數 2 億 2,672 萬 9 千元，較預算數 2 億 1,191 萬 9 千元，計減少 1,481 萬元，約 6.99%，主要係因教學材料及特教專車車租覈實支用賸餘所致。

##### （二）前年度績效達成情形分析：

年度績效目標	衡量指標	年度目標值	績效衡量暨達成情形分析
發展適性特教	身心障礙學生安置率	100%	身心障礙(聽障)安置學生數計 150 人；身心障礙(語障)安置學生數計 20 人，總計 170 人，占經鑑定為身心障礙確認生學生數 170 人，比率为 100%，達原訂目標值。

# 臺北市地方教育發展基金 - 臺北市立啟聰學校

## 業務計畫及預算概要

中華民國 109 年度

二、上（108）年度已過期間預算執行情形及績效達成情形：

（一）上年度預算截至 108 年 6 月 30 日止執行情形：

1.基金來源：實際執行數 1 億 2,371 萬 4 千元，較預算分配數 1 億 1,065 萬 5 千元，計增加 1,305 萬 9 千元，約 11.80%，主要係因教育局及教育部補助收入增加所致。

2.基金用途：實際執行數 1 億 2,216 萬 2 千元，較預算分配數 1 億 2,515 萬 3 千元，計減少 299 萬 1 千元，約 2.39%，主要係因配合業務實施進度核實支付所致。

（二）上（108）年度績效達成情形分析：

年度績效目標	衡量指標	年度目標值	績效衡量暨達成情形分析
發展適性特教	身心障礙學生安置率	100%	身心障礙(聽障)安置學生數計 139 人；身心障礙(語障)安置學生數計 26 人，總計 165 人，占經鑑定為身心障礙確認生學生數 165 人，比率为 100%，達原訂目標值。

# 臺北市地方教育發展基金－臺北市立啟聰學校

## 補辦預算明細表

中華民國109年度

單位：新臺幣元

項 目	金額	辦理年度	說 明
合計	4,529,000		
購建固定資產	4,529,000		
擴充改良房屋建築及設備	222,000	107	
室內溫水游泳池	222,000		為室內溫水游泳池新建工程暨附建地下停車場新建工程勞務規劃設計及監造追加服務費用，故需支付建築師追加費用，所需經費擬由教育局學校設施改善準備項下支應。
購置機械及設備	263,000	107	
3D印表機	56,000		教育部補助107年度身心障礙教育資本門經費。
投影機	68,000		教育部補助107年度身心障礙教育資本門經費。
電腦主機	40,000		教育部補助107年度身心障礙教育資本門經費。
高階電腦主機(用於3D繪圖影音編輯等)	60,000		教育部補助107年度身心障礙教育資本門經費。
高階攝影機(高影像解析度)	39,000		教育部補助107年度身心障礙教育資本門經費。
購置雜項設備	191,000	107	
輔具(眼控滑鼠)	70,000		教育部補助107年度身心障礙教育資本門經費。
一對一分離式冷氣7.2KW(含安裝)	50,000		教育部補助107年度身心障礙教育資本門經費。
一對一分離式冷氣10KW(含安裝)	71,000		教育部補助107年度身心障礙教育資本門經費。
購置機械及設備	3,700,000	108	
人工電子耳數位調頻接收器	630,000		教育部補助108年度身心障礙教育資本門經費。
聽力檢查儀	678,000		教育部補助108年度身心障礙教育資本門經費。
藍芽音訊匯流器	32,000		教育部補助108年度身心障礙教育資本門經費。
線圈式數位調頻接收器	40,000		教育部補助108年度身心障礙教育資本門經費。
體配式數位調頻發射器	200,000		教育部補助108年度身心障礙教育資本門經費。
頸掛觸控式數位調頻發射器	600,000		教育部補助108年度身心障礙教育資本門經費。
音靴式數位調頻接收器	1,520,000		教育部補助108年度身心障礙教育資本門經費。
購置雜項設備	153,000	108	
俯臥腿部彎舉機	103,000		教育部補助直轄市及縣市政府所屬特教學校(資本門)經費。
平臥推訓練架	50,000		教育部補助直轄市及縣市政府所屬特教學校(資本門)經費。

備註：各管理機關(構)依預算法第88條規定補辦預算，應確係不及編入年度預算，且因經營環境發生重大變遷或正常業務(含執行中央補助款項目)之確實需要，並經主管機關核轉本府核准先行辦理者；不具急迫性之事項，仍應儘可能納入預算辦理。

本 頁 空 白



# 預算主要表

# 臺北市地方教育發展基金－臺北市立啟聰學校

## 基金來源、用途及餘絀預計表

中華民國109年度

單位：新臺幣千元

前年度決算數	項 目	本年度預算數	上年度預算數	比較增減（－）
208,141	基金來源	203,166	205,024	-1,858
11	勞務收入	51	56	-5
11	服務收入	51	56	-5
154	財產收入	198	218	-20
1	財產處分收入	64	64	
152	其他財產收入	134	154	-20
206,854	政府撥入收入	201,297	203,136	-1,839
197,334	公庫撥款收入	201,297	203,136	-1,839
9,520	政府其他撥入收入			
901	教學收入	845	687	158
578	學雜費收入	649	490	159
322	推廣教育收入	196	197	-1
222	其他收入	775	927	-152
222	雜項收入	775	927	-152
226,729	基金用途	210,548	219,522	-8,974
167,129	特殊教育計畫	164,775	169,305	-4,530
38,557	一般行政管理計畫	39,185	41,346	-2,161
21,043	建築及設備計畫	6,588	8,871	-2,283
-18,587	本期賸餘(短絀)	-7,382	-14,498	7,116
42,365	期初基金餘額	9,279	19,788	-10,509
23,777	期末基金餘額	1,897	5,290	-3,393

註：前年度決算數細數之和與總數或略有出入，係四捨五入關係，以下各表同。

臺北市地方教育發展基金－臺北市立啟聰學校

現金流量預計表

中華民國109年度

單位：新臺幣千元

項 目	本 預	年 算	度 數	說 明
業務活動之現金流量				
本期賸餘(短絀)			-7,382	
業務活動之淨現金流入(流出)			-7,382	
其他活動之現金流量				
其他活動之淨現金流入(流出)				
現金及約當現金之淨增(淨減)			-7,382	
期初現金及約當現金			15,864	
期末現金及約當現金			8,482	

註：本表係採現金及約當現金基礎，包括現金及自投資日起3個月內到期或清償之債權證券。

# 預算明細表

# 臺北市地方教育發展基金－臺北市立啟聰學校

## 基金來源－服務收入明細表

中華民國109年度

單位：新臺幣元

科 目	單 位	本 年 度 預 算 數			說 明
		數 量 業 務 量	利(費)率	金 額	
合計				51,000	
服務收入				51,000	較上年度預算數56,000元，減少5,000元。
	人	63	700	44,100	暑期游泳訓練班報名費收入(15人X6班X0.7=63人)(收支對列)。
	人	20	300	6,000	教師甄選報名費收入。
	年	1	900	900	配合預算編列至千元，增列進位數900元。

臺北市地方教育發展基金－臺北市立啟聰學校

基金來源－財產處分收入明細表

中華民國109年度

單位：新臺幣元

科目	單位	本年度預算數			說明
		數量 業務量	利(費)率	金額	
合計				64,000	
財產處分收入	年	1	64,000	64,000	較上年度預算數64,000元，無增減。 財產報廢變賣收入。

# 臺北市地方教育發展基金－臺北市立啟聰學校

## 基金來源－其他財產收入明細表

中華民國109年度

單位：新臺幣元

科 目	單 位	本 年 度 預 算 數			說 明
		數 量 業 務 量	利(費)率	金 額	
合計				134,000	
其他財產收入				134,000	較上年度預算數154,000元，減少20,000元。
	人、學期	30x2	1,520	91,200	學生宿舍費收入(收支對列)。
	年	1	42,592	42,592	臺北市聽障者聲暉協會場地費收入。
	年	1	208	208	配合預算編列至千元，增列進位數208元。

# 臺北市地方教育發展基金－臺北市立啟聰學校

## 基金來源－公庫撥款收入明細表

中華民國109年度

單位：新臺幣元

科 目	單位	本 年 度 預 算 數			說 明
		數量 業務量	利(費)率	金 額	
合計				201,297,000	
公庫撥款收入	年	1	201,297,000	201,297,000 201,297,000	較上年度預算數203,136,000元，減少1,839,000元。 市府補助款。



# 臺北市地方教育發展基金－臺北市立啟聰學校

## 基金來源－學雜費收入明細表

中華民國109年度

單位：新臺幣元

科 目	單 位	本 年 度 預 算 數			說 明
		數 量 業 務 量	利(費)率	金 額	
合計				649,000	
學雜費收入				649,000	較上年度預算數490,000元，增加159,000元。
	人、學期	8x2	5,150	82,400	幼兒部半日班學費收入預估學生8人。
	人、學期	28x1	380	10,640	108學年度第2學期電腦使用費(收支對列)。
	人、學期	18x1	650	11,700	108學年度第2學期電腦使用費(收支對列)。
	人、學期	18x1	650	11,700	109學年度第1學期電腦使用費(收支對列)。
	人、學期	28x1	380	10,640	109學年度第1學期電腦使用費(收支對列)。
	人、學期	24x2	7,000	336,000	幼兒部全日班學費收入預估學生24人。
	人、學期	24x2	2,955	141,840	幼兒部全日班雜費收入預估學生24人。
	年	1	160	160	配合預算編列至千元，增列進位數160元。
	人、學期	8x2	2,745	43,920	幼兒部半日班雜費收入預估學生8人。

# 臺北市地方教育發展基金－臺北市立啟聰學校

## 基金來源－推廣教育收入明細表

中華民國109年度

單位：新臺幣元

科 目	單 位	本 年 度 預 算 數			說 明
		數量 業務量	利(費)率	金 額	
合計				196,000	
推廣教育收入				196,000	較上年度預算數197,000元，減少1,000元。
	人、班、 學期	4x2x2	500	8,000	識字班學費收入。
	人、班、 學期	5x8x2	1,200	96,000	技能班等學費收入。
	人、班、 學期	10x2x2	500	20,000	手語班學費收入。
	人、班、 學期	4x2x2	250	4,000	識字班學費收入(身心障礙者減收)。
	人、班、 學期	10x2x2	250	10,000	手語班學費收入(身心障礙者減收)。
	人、班、 學期	5x8x2	600	48,000	技能班等學費收入(身心障礙者減收)。
	人、班、 學期	8x1x2	500	8,000	親職教育手語班收入(校外人士)。
	人、班、 學期	8x1x2	100	1,600	親職教育手語班收入(學生家長)。
	年	1	400	400	配合預算編列至千元，增列進位數400元。

# 臺北市地方教育發展基金－臺北市立啟聰學校

## 基金來源－雜項收入明細表

中華民國109年度

單位：新臺幣元

科 目	單位	本 年 度 預 算 數			說 明
		數量 業務量	利(費)率	金 額	
合計				775,000	
雜項收入				775,000	較上年度預算數927,000元，減少152,000元。
	年	1	50,000	50,000	辦理校內外義賣業務收入(收支對列)。
	年	1	725,000	725,000	招標文件工本費收入及其他雜項收入。

# 臺北市地方教育發展基金－臺北市立啟聰學校

## 基金用途－特殊教育計畫明細表

中華民國109年度

單位：新臺幣元

前年度 決算數	上年度 預算數	科 目	本 年 度 預 算 數	說 明
167,128,962	169,305,000	合計	164,775,000	
147,205,366	149,957,000	用人費用	145,710,000	
54,203,005	59,232,000	正式員額薪資	56,232,000	較上年度預算數59,232,000元，減少3,000,000元。
54,203,005	59,232,000	職員薪金	56,232,000	56,232,000 教職員84人薪金(詳用人費用彙計表)(含教育部補助導師費360,000元)。
2,383,572	2,068,992	聘僱及兼職人員薪資	2,727,216	較上年度預算數2,068,992元，增加658,224元。
		聘用人員薪金	634,464	634,464 聘用人員1人薪金(詳聘用及約僱人員明細表)。
418,992	418,992	約僱職員薪金	418,992	418,992 約僱人員1人薪金(詳聘用及約僱人員明細表)。
1,964,580	1,650,000	兼職人員酬金	1,673,760	
			211,200	教師代課鐘點費，本校編制教師總人數24人，按9分之1計，編列3人，每人220節，總節數3人*220節=660節，每節320元(幼兒部及國小部)。
			396,000	教師代課鐘點費，本校編制專任教師總人數42人，按9分之1計，編列5人，每人18節11月，總節數5人*18節*11月=990節，每節400元(高中職部)。
			158,400	教師代課鐘點費，本校編制教師總人數18人，按9分之1計，編列2人，每人220節，總節數2人*220節=440節，每節360元(國中部)。
			518,400	補助調整授課特教教師鐘點費(教育部補助款)，18人*2節*40週*360元。
			82,560	補助調整授課鐘點費之外聘教師勞、健保費及勞退費用(教育部補助款)。
			307,200	補助調整授課特教教師鐘點費(教育部補助款)，12人*2節*40週*320元。
490,748	1,022,754	超時工作報酬	995,769	較上年度預算數1,022,754元，減少26,985元。

# 臺北市地方教育發展基金－臺北市立啟聰學校

## 基金用途－特殊教育計畫明細表

中華民國109年度

單位：新臺幣元

前年度 決算數	上年度 預算數	科 目	本 年 度 預 算 數	說 明
490,748	1,022,754	加班費	995,769	689,594 不休假出勤加班費。 83,250 成人教育班工作人員加班費。 5,920 教材教具推廣服務加班費。 11,100 國中部教職員趕辦業務及慶典活動加班費。 11,100 發展重點運動項目加班費。 13,875 丙級檢測業務加班費。 3,330 畢業典禮加班費。 11,100 課後補救教學活動加班費。 18,500 臺北市國語文競賽工作加班費。 3,330 親職教育輔導工作逾時加班費。 5,920 手語、口語、各科教學研習工作加班費。 138,750 教職員趕辦業務及慶典活動加班費。
11,583,192	13,585,874	獎金	12,915,184	較上年度預算數13,585,874元，減少670,690元。
5,077,723	6,129,500	考績獎金	5,754,500	依考績法規定核發之獎金。
6,505,469	7,456,374	年終獎金	7,160,684	依規定於年節加發之獎金。
70,686,837	66,542,184	退休及卹償金	65,548,573	較上年度預算數66,542,184元，減少993,611元。
70,498,704	66,097,304	職員退休及離職金	65,360,437	4,552,704 提撥退撫基金。 63,204 約僱教師助理員提撥離職儲金。 60,672,336 退休人員月退休金，154人* $\text{\$}31,424 \times 12 \text{月}$ = $\text{\$}58,071,552$ 元；退休遺族月撫慰金，12人* $\text{\$}18,061 \times 12 \text{月}$ = $\text{\$}2,600,784$ 元；合計60,672,336元。 72,193 退休人員年終慰問金。
	262,300	工員退休及離職金		
188,133	182,580	卹償金	188,136	遺族年撫卹金。

# 臺北市地方教育發展基金－臺北市立啟聰學校

## 基金用途－特殊教育計畫明細表

中華民國109年度

單位：新臺幣元

前年度 決算數	上年度 預算數	科 目	本 年 度 預 算 數	說 明
7,858,012	7,505,196	福利費	7,291,258	較上年度預算數7,505,196元，減少213,938元。
5,410,096	4,943,316	分擔員工保險費	4,770,792	約僱教師助理員分擔勞保、健保費。
			123,252	分擔公保、勞保、健保費。
206,700	312,860	傷病醫藥費	340,860	教職員健康檢查補助費，16人*16,000元。
			256,000	教職員健康檢查補助費，24人*3,500元。
			84,000	幼兒園廚工健康檢查補助費，1人*860元。
			860	
605,902	819,000	員工通勤交通費	819,000	教師上下班交通費，16人*10月*1段*630元。
			100,800	教師上下班交通費，57人*10月*2段*630元。
			718,200	
1,635,314	1,430,020	其他福利費	1,360,606	休假旅遊補助費。
			304,000	約僱教師助理員及聘用專業運動教練休假旅遊補助費。
			32,000	退休人員三節慰問金，25人*6,000元。
			150,000	結婚補助，31,355元*2月*2人。
			125,420	喪葬補助，36,500元*5月*2人。
			365,000	子女教育補助費。
			384,186	
13,928,509	10,526,000	服務費用	11,011,000	
2,931,771	3,777,454	水電費	3,422,087	較上年度預算數3,777,454元，減少355,367元。
			2,555,181	
2,555,181	2,952,559	工作場所電費	2,555,181	成人教育班電費。
			78,400	班級電費。
			2,366,981	電費(游泳池水電清潔維護費)(國小部4-6年級、國中部)，9班*1年*7,200元。
			64,800	暑期泳訓班電費。
			45,000	
326,906	284,895	工作場所水費	326,906	班級水費。
			316,906	暑期泳訓班水費。
			10,000	
49,684	540,000	氣體費	540,000	

# 臺北市地方教育發展基金－臺北市立啟聰學校

## 基金用途－特殊教育計畫明細表

中華民國109年度

單位：新臺幣元

前年度 決算數	上年度 預算數	科 目	本 年 度 預 算 數	說 明
			540,000	溫水游泳池燃料費。
216,945	382,760	郵電費	382,160	較上年度預算數382,760元，減少600元。
85,108	73,560	郵費	73,560	
			1,800	畢業典禮邀請函郵資。
			6,300	教材教具推廣服務郵資。
			5,400	國中部教學業務郵資，2學期*2,700元。
			24,300	高中職部教學業務郵資，2學期*12,150元。
			760	學生運動會邀請函郵資。
			35,000	聽資中心季刊郵寄及各項會議通知等郵資。
131,837	308,600	電話費	308,600	
			4,274	成人教育班電話費。
			269,326	教學業務電話費，2學期*134,663元。
			35,000	聽資中心電話費。
	600	數據通信費		
433,784	197,660	旅運費	197,660	較上年度預算數197,660元，無增減。
70,239	165,500	國內旅費	165,500	
			12,400	國小部因公市外出差旅費。
			1,500	校外體育競賽教職員工短程車資。
			2,400	丙級檢測業務教職員工短程車資。
			6,300	校外實習參觀及訪視教職員工短程車資。
			9,000	高中職部教職員工因公外出短程車資。
			8,400	國中部教職員工因公外出短程車資。
			49,600	高中職部教職員工因公出差旅費，32人*1天*1,550元。
			65,100	校外教學隨隊人員出差旅費，14人*3天*1,550元。
			1,500	聽資中心巡迴輔導老師短程車資。
			9,300	聽資中心巡迴輔導班專業老師訪視因公出差旅費，6人*1天*1,550元。
	32,160	貨物運費	32,160	
			28,160	高中職部參加各項校外活動展覽、露營、慶典等運費，2學期*14,080元。
			4,000	國中部參加各項校外活動展覽、露營、慶典等運費，2學期*2,000元。

# 臺北市地方教育發展基金－臺北市立啟聰學校

## 基金用途－特殊教育計畫明細表

中華民國109年度

單位：新臺幣元

前年度 決算數	上年度 預算數	科 目	本 年 度 預 算 數	說 明
363,545		其他旅運費		
389,608	911,862	印刷裝訂與廣告費	930,272	較上年度預算數911,862元，增加18,410元。
389,608	911,862	印刷及裝訂費	930,272	
			9,500	啟聰體驗營活動印刷、光碟費。
			8,170	成人教育班印刷費，2學期*4,085元。
			11,400	畢業典禮印刷費。
			7,600	家長成長團體教材印刷費。
			66,316	教材教具推廣服務用教材印刷費、光碟費。
			335,160	影印機使用費，6臺*12月*6,650張*0.7元。
			37,620	職業輔導叢書印刷費，285本*132元。
			80,750	北聰簡介印製費，950本*85元。
			13,300	國中部教學印刷費，2學期*6,650元。
			138,700	高中職部教學印刷費，2學期*69,350元。
			17,100	手語、口語、各科教學用表格、教材、海報印刷費及光碟費，2學期*8,550元。
			57,256	特教輔導業務印刷費，2學期*28,628元。
			10,000	學生運動會印刷費。
			108,000	聽資中心刊物及簡介印刷費。
			29,400	聽資中心影印機使用費，1臺*12月*3,500張*0.7元。
2,145,503	2,052,802	修理保養及保固費	2,024,279	較上年度預算數2,052,802元，減少28,523元。
1,250,284	966,600	一般房屋修護費	966,600	
			90,000	公共藝術維護費。
			785,400	公用房舍等修理維護費。
			91,200	學生宿舍修護費(收支對列)。
611,549	271,672	機械及設備修護費	271,272	
			158,000	實習工廠設備及助聽器等修護費，2學期*79,000元。
			35,400	電腦設備維護費(電腦專案計畫)。
			17,872	學生電腦課程用維護費，2學期*8,936元(收支對列)。
			60,000	聽資中心聽檢儀器、助聽輔具及中心各項設備、器材等修護費。



# 臺北市地方教育發展基金－臺北市立啟聰學校

## 基金用途－特殊教育計畫明細表

中華民國109年度

單位：新臺幣元

前年度 決算數	上年度 預算數	科 目	本 年 度 預 算 數	說 明
138,990	240,000	交通及運輸設備修護費	240,000	校園監視系統修護費。
144,680	574,530	雜項設備修護費	546,407	黑板、課桌椅、教學器材、童軍器材等修護費，2學期*55,300元。
			110,600	冷氣機修護費。
			373,807	暑期泳訓班場地維護費。
	3,600	保險費	50,000	聽資中心設備修護費。
	3,600	其他保險費	2,520	較上年度預算數3,600元，減少1,080元。
			2,520	暑期泳訓班學員保險費，90人*28元(收支對列)。
5,802,058	1,114,042	一般服務費	2,033,492	較上年度預算數1,114,042元，增加919,450元。
1,339	4,896	佣金、匯費、經理費及手續費	1,632	委託超商代收學雜費手續費，136人*2學期*6元。
545,656	777,440	外包費	777,440	游泳池救生員外包費，2人*10月*38,872元。
5,109,589	153,706	計時與計件人員酬金	1,082,420	分擔暑期泳訓班工讀生勞保及健保費，1人*2月*1,813元。
			3,626	提撥暑期泳訓班工讀生勞退準備金，1人*2月*522元。
			1,044	暑期泳訓班救生員薪津，2人*2月*29,705元。
			118,820	分擔暑期泳訓班救生員勞保及健保費，2人*2月*3,636元。
			14,544	暑期泳訓班工讀生薪津，60小時*150元(收支對列)。
			9,000	提撥暑期泳訓班救生員勞工退休金，2人*2月*1,818元。
			7,272	暑期泳訓班救生員年終工作獎金，2人*7,427元(新增)。
			14,854	

# 臺北市地方教育發展基金－臺北市立啟聰學校

## 基金用途－特殊教育計畫明細表

中華民國109年度

單位：新臺幣元

前年度 決算數	上年度 預算數	科 目	本 年 度 預 算 數	說 明
			913,260	聘用特教教師助理員經費，2人*456,630元(新增)。
145,474	178,000	體育活動費	172,000	
			172,000	文康活動費，本校編列教職員84人，約僱人員2人，合計86人，每人編列2,000元。
2,008,840	2,085,820	專業服務費	2,018,530	較上年度預算數2,085,820元，減少67,290元。
1,877,111	1,846,820	講課鐘點、稿費、出席審查及查詢費	1,870,730	
			910,800	成人教育班講授鐘點費(含手譯員費用)，1,656節*550元。
			57,600	分組活動外聘鐘點費(分組組數大於班級數始得動支)。
			105,050	職業類科課後補救教學輔導講授鐘點費，191節*550元。
			137,500	課後補救教學輔導講授鐘點費，250節*550元。
			59,400	聽障資源教育中心成人教育班講授鐘點費(含助教及手譯員)，108節*550元。
			7,500	新生手語輔導講授鐘點費，15節*500元。
			20,000	校外實習參觀及訪視手語翻譯費用(新增)。
			16,000	行業說明分組教學講座鐘點費(含手譯員費用)，8節*2,000元。
			134,000	手語、口語、各科教學、教師專業學習社群等研習講座鐘點費，67節*2,000元。
			4,080	職業輔導手冊撰稿費，6千字*680元。
			21,080	親職輔導通訊撰稿費，31千字*680元。
			112,000	親職教育手語班講座鐘點費，56節*2,000元。
			48,000	教師手語精進研習講座鐘點費，24節*2,000元。
			24,000	學生輔導指導講座鐘點費，12節*2,000元。
			8,000	職業輔導列車講座鐘點費(含手譯員費用)，4節*2,000元。
			36,000	家長成長團體講座鐘點費，18節*2,000元。
			20,000	親職教育講座鐘點費，10節*2,000元。

# 臺北市地方教育發展基金－臺北市立啟聰學校

## 基金用途－特殊教育計畫明細表

中華民國109年度

單位：新臺幣元

前年度 決算數	上年度 預算數	科 目	本 年 度 預 算 數	說 明
			30,000	國語文競賽專家學者出席費，12人次*2,500元。
			6,000	性別平等教育研習講座鐘點費，3節*2,000元。
			6,400	性別平等教育研習鐘點費及性平八小時鐘點費。
			9,600	性別平等教育研習性平個案小團體輔導活動鐘點費，12節*800元。
			8,000	小田園教育體驗實習計畫講座鐘點費，4節*2,000元。
			30,000	暑期泳訓班教練指導鐘點費，60節*500元(收支對列)。
			40,000	聽資中心鑑定安置工作專家學者出席費，16人次*2,500元。
			19,720	聽資中心季刊撰稿費，29千字*680元。
19,200	10,800	委託檢驗(定)試驗認證費	10,800	
			10,800	飲水機水質檢驗費，9臺*1,200元。
1,000	11,000	試務甄選費	6,000	
			6,000	教師甄選試務費用。
1,290		電腦軟體服務費		
110,239	217,200	其他專業服務費	131,000	
			36,000	工作人員午餐指導費，8人*9月*500元。
			54,000	學童午餐指導費(1-6年級)，6班*2人*9月*500元。
			36,000	學童午餐指導費(幼兒部)，4班*2人*9月*500元。
			5,000	聽資中心鑑定安置晤談費及施測費等。
2,770,837	4,357,000	材料及用品費	3,804,000	
1,039,463	1,998,594	使用材料費	1,515,113	較上年度預算數1,998,594元，減少483,481元。
				。
1,039,463	1,998,594	設備零件	1,515,113	
			30,000	啟聰體驗營體驗活動實習材料。
			50,000	辦理校內外義賣業務材料費(收支對列)。
			96,740	國小部及國中部班級教學材料費。
			64,000	發展重點運動項目學生活動教具。

# 臺北市地方教育發展基金－臺北市立啟聰學校

## 基金用途－特殊教育計畫明細表

中華民國109年度

單位：新臺幣元

前年度 決算數	上年度 預算數	科 目	本 年 度 預 算 數	說 明
			488,446	高中職部班級教學材料費，2學期*244,223元。
			2,769	童軍教育用物品。
			152,000	教學用平板電腦，16部*9,500元(電腦專案計畫)(新增)。
			100,000	助聽輔具(班級設備費移列)。
			50,400	中西餐餐具組，2批*25,200元(班級設備費移列)(新增)。
			50,000	特教輔具(班級設備費移列)。
			60,200	梯形課桌，14張*4,300元(班級設備費移列)(新增)。
			90,000	課桌椅(木製訂做)，30組*3,000元(班級設備費移列)(新增)。
			9,950	攜帶型專業攝影光棚1組(班級設備費移列)(新增)。
			20,000	編程空拍機，4組*5,000元(班級設備費移列)(新增)。
			9,900	裁紙機1臺(班級設備費移列)(新增)。
			6,500	護貝機1臺(班級設備費移列)(新增)。
			60,800	監視攝影機，16臺*3,800元(班級設備費移列)(新增)。
			18,000	調整式升降桌椅，6組*3,000元(班級設備費移列)(新增)。
			75,600	電腦設備維護及管理費，12班*1年*6,300元(電腦專案計畫)。
			43,000	小田園教育體驗實習計畫園藝資材、食農課程用器具。
			10,000	暑期泳訓班教學器材費。
			26,808	學生電腦課程用耗材及零組件等，2學期*13,404元(收支對列)。
1,731,374	2,358,406	用品消耗	2,288,887	較上年度預算數2,358,406元，減少69,519元。
357,335	469,260	辦公(事務)用品	432,040	
			12,200	啟聰體驗營學校客製化文具用品。
			27,280	成人教育班教學行政辦公物品，2學期*13,640元。

# 臺北市地方教育發展基金－臺北市立啟聰學校

## 基金用途－特殊教育計畫明細表

中華民國109年度

單位：新臺幣元

前年度 決算數	上年度 預算數	科 目	本 年 度 預 算 數	說 明
			40,400	教材教具推廣服務物品。
			18,000	畢業典禮物品。
			5,800	國語文競賽物品。
			9,120	聽障資源教育中心成人教育班文具紙張教材。
			10,160	課後補救教學活動物品，4班*2,540元。
			13,150	國中部教學業務物品，2學期*6,575元。
			200,000	高中職部教學業務物品，2學期*100,000元。
			15,400	學生運動會物品。
			80,530	聽資中心文具、辦公室及聽檢室清潔用品、聽檢備品等。
95,299	92,948	報章雜誌	91,150	
			900	童軍教育用刊物。
			90,250	圖書及訂閱報章雜誌等(班級設備費移列)。
32,568	60,000	醫療用品(非醫療院所使用)	60,000	
			60,000	健康中心藥品。
1,246,172	1,736,198	其他用品消耗	1,705,697	
			1,300	啟聰體驗營場地佈置費。
			7,200	辦理啟聰體驗營活動逾時誤餐費用，90人次*80元。
			9,600	辦理啟聰體驗營活動逾時誤餐費用(參加活動來賓)，120人次*80元。
			105,000	成人教育班教學物品。
			25,200	家長成長團體、親職教育、新生家長座談會活動用品，2學期*12,600元。
			22,147	家長成長團體、親職教育、新生家長座談會等場地佈置、茶水等雜支。
			25,000	學生畢業典禮場地佈置等雜支。
			10,200	教學用教科書，6班*1年*1,700元。
			32,300	弱勢學生用教科書，19人*1年*1,700元。
			44,000	國語文競賽活動獎品，22組*2,000元。
			15,330	國中部獎狀，2學期*7,665元。
			8,000	手語教學場地佈置等雜支，2學期*4,000元。

# 臺北市地方教育發展基金－臺北市立啟聰學校

## 基金用途－特殊教育計畫明細表

中華民國109年度

單位：新臺幣元

前年度 決算數	上年度 預算數	科 目	本 年 度 預 算 數	說 明
			90,500	高中職部獎狀，2學期*45,250元。
			560,000	高中職部職業課程學生實習材料費(分期辦理採購)，2學期*280,000元。
			10,000	兒童節慶活動費。
			76,200	敬師活動費，127人*600元。
			162,600	垃圾袋、消毒水、衛生清潔用品、衛生紙及教室佈置費(班級業務費)。
			2,000	辦理校外體育競賽活動逾時誤餐費用，25人次*80元。
			12,000	辦理校外實習參觀及訪視活動逾時誤餐費用，150人次*80元。
			7,200	辦理新生家長座談會活動逾時誤餐費用，90人次*80元。
			3,200	辦理臺北市國語文競賽活動逾時誤餐費用，40人次*80元。
			24,000	辦理臺北市國語文競賽活動參賽學生、校外教師及外賓逾時誤餐費用，300人次*80元。
			7,040	辦理研習活動及會議逾時誤餐費用，88人次*80元。
			33,600	辦理高中職部教職員活動逾時誤餐費用，420人次*80元。
			6,480	辦理國中部教職員活動逾時誤餐費用，81人次*80元。
			6,400	辦理組隊參賽活動逾時誤餐費用，80人次*80元。
			88,500	電腦耗材(電腦專案計畫)。
			8,800	學生運動會競賽場地佈置等雜支。
			10,000	學生運動會各部別競賽項目獎品。
			3,200	辦理學生參加體育競賽及表演活動逾時誤餐費用，40人次*80元。
			16,640	辦理學生運動會活動逾時誤餐費用，208人次*80元。
			5,000	國小部學生活動費，25人*2學期*100元。
			2,400	辦理性別平等教育研習活動逾時誤餐費用，30人次*80元。

# 臺北市地方教育發展基金－臺北市立啟聰學校

## 基金用途－特殊教育計畫明細表

中華民國109年度

單位：新臺幣元

前年度 決算數	上年度 預算數	科 目	本 年 度 預 算 數	說 明
			24,000	小田園教育體驗實習計畫菜苗、種子等園藝資材。
			75,000	綠屋頂計畫用排水資材、空心磚、地被植物、種苗、肥料、輕質土壤、介質等園藝資材。
			3,000	暑期泳訓班教學環境佈置費。
			1,380	暑期泳訓班用消毒劑，6班*230元。
			2,580	暑期泳訓班雜支(收支對列)。
			119,700	聽資中心巡迴輔導班教學材料費。
			35,000	聽資中心巡迴輔導及相關專業人員所需測驗及評估工具、教具及輔具等。
			4,000	辦理聽資中心各項會議、活動逾時誤餐費用，50人次*80元。
1,984,609	2,976,000	租金、償債、利息及相關手續費	2,956,000	
1,979,809	2,968,320	交通及運輸設備租金	2,948,320	較上年度預算數2,968,320元，減少20,000元。
		車租	2,948,320	
			2,880,000	學生免費通學專車車租。
			68,320	校外實習參觀及訪視租車費。
4,800	7,680	雜項設備租金	7,680	較上年度預算數7,680元，無增減。
4,800	7,680	雜項設備租金	7,680	
			2,880	悠遊卡刷卡機月租費，1臺*12月*240元。
			4,800	電錶月租費，12月*400元。
16,961	36,000	稅捐及規費(強制費)	15,000	
10,435	29,342	土地稅	10,020	較上年度預算數29,342元，減少19,322元。
10,435	29,342	一般土地地價稅	10,020	
			5,435	臺北市聽障者聲暉協會租用本校校地設立辦公室之地價稅。
			4,585	宿舍地價稅。
6,526	6,658	房屋稅	4,980	較上年度預算數6,658元，減少1,678元。
6,526	6,658	一般房屋稅	4,980	
			2,980	臺北市聽障者聲暉協會租用本校校地設立辦公室之房屋稅。
			2,000	宿舍房屋稅。
663,970	1,080,000	會費、捐助、補助、分攤、照	913,000	

# 臺北市地方教育發展基金－臺北市立啟聰學校

## 基金用途－特殊教育計畫明細表

中華民國109年度

單位：新臺幣元

前年度 決算數	上年度 預算數	科 目	本 年 度 預 算 數	說 明
		護、救濟與交流活動費		
53,588	38,000	捐助、補助與獎助	38,000	較上年度預算數38,000元，無增減。
23,500	38,000	獎助學員生給與	38,000	
			10,000	教育關懷獎每校推薦1名學生獎助金。
			20,000	優秀學生獎學金，10班*2學期*1,000元(高中職部)。
			8,000	優秀學生獎學金，4班*2學期*1,000元(國中 部)(每班2名，每名500元)。
30,088		其他捐助、補助與獎助		
610,382	1,042,000	補貼、獎勵、慰問、照護與救濟	875,000	較上年度預算數1,042,000元，減少167,000元。
610,382	1,042,000	其他補貼、獎勵、慰問、照護與救濟	875,000	
			550,000	清寒學生餐費補助，50人*200日*55元(國中、高中職部)。
			250,000	清寒學生餐費補助，25人*200日*50元(國小部)。
			23,266	低收入戶家庭幼生月費補助，1人*2學期*11,633元。
			534	配合預算編列至千元，增列進位數534元。
			51,200	補助學校午餐使用有機蔬菜計畫，160人*40週*1次*8元。
558,710	373,000	其他	366,000	
558,710	373,000	其他支出	366,000	較上年度預算數373,000元，減少7,000元。
558,710	373,000	其他	366,000	
			3,400	啟聰體驗營茶水等雜支。
			56,000	測驗評量工具、教材教具輔具等。
			100,800	執行學生路隊安全導護費及義工保險費。
			9,825	職業輔導列車相關活動之場地佈置、茶水等雜支。
			1,450	丙級檢測業務雜支。
			16,000	高中職部輔導活動費。
			96,000	幼兒導護費。
			37,350	組隊參賽住宿、交通、報名費等雜支。
			14,545	校外實習參觀及訪視雜支。



# 臺北市地方教育發展基金－臺北市立啟聰學校

## 基金用途－特殊教育計畫明細表

中華民國109年度

單位：新臺幣元

前年度 決算數	上年度 預算數	科 目	本 年 度 預 算 數	說 明
			5,600	國小游泳檢測未通過學生暑期游泳訓練班報名費，1班*1年*5,600元。
			799	配合預算編列至千元，增列進位數799元。
			2,831	童軍教育相關會費及登記費等。
			6,800	學生參加體育競賽及表演活動交通費等。
			14,000	班級自治費，140人*2學期*50元。
			600	性別平等教育研習場地佈置、茶水等雜支。

# 臺北市地方教育發展基金－臺北市立啟聰學校

## 基金用途－一般行政管理計畫明細表

中華民國109年度

單位：新臺幣元

前年度 決算數	上年度 預算數	科 目	本 年 度 預 算 數	說 明
38,556,913	41,346,000	合計	39,185,000	
35,446,941	37,716,000	用人費用	35,647,000	
21,682,360	23,532,000	正式員額薪資	22,056,000	較上年度預算數23,532,000元，減少1,476,000元。
17,315,320	19,524,000	職員薪金	18,048,000	
			18,048,000	教職員27人薪金(詳用人費用彙計表)。
3,210,720	2,976,000	工員工資	2,976,000	
			2,976,000	工員8人工資(詳用人費用彙計表)。
1,156,320	1,032,000	警餉	1,032,000	
			1,032,000	校警2人薪金(詳用人費用彙計表)。
1,675,968	1,675,968	聘僱及兼職人員薪資	1,675,968	較上年度預算數1,675,968元，無增減。
1,675,968	1,675,968	約僱職員薪金	1,675,968	
			1,675,968	約僱人員4人薪金(詳聘用及約僱人員明細表)。
765,757	1,256,052	超時工作報酬	1,187,148	較上年度預算數1,256,052元，減少68,904元。
765,757	1,256,052	加班費	1,187,148	
			1,079,848	不休假出勤加班費。
			48,100	趕辦業務加班費(統籌業務費18,500元)。
			59,200	住宿生管理員輔導業務加班費。
5,669,575	5,631,996	獎金	5,385,496	較上年度預算數5,631,996元，減少246,500元。
2,782,658	2,481,000	考績獎金	2,419,000	
			2,419,000	依考績法規定核發之獎金。
2,886,917	3,150,996	年終獎金	2,966,496	
			2,757,000	依規定於年節加發之獎金。
			209,496	約僱住宿生管理員依規定於年節加發之獎金。
2,240,564	2,160,288	退休及卹償金	2,014,272	較上年度預算數2,160,288元，減少146,016元。
1,758,956	1,922,208	職員退休及離職金	1,776,192	
			1,675,632	提撥退撫基金。
			100,560	約僱住宿生管理員提撥離職儲金。
481,608	238,080	工員退休及離職金	238,080	
			238,080	提撥勞工退休準備金。

# 臺北市地方教育發展基金－臺北市立啟聰學校

## 基金用途－一般行政管理計畫明細表

中華民國109年度

單位：新臺幣元

前年度 決算數	上年度 預算數	科 目	本 年 度 預 算 數	說 明
3,412,717	3,459,696	福利費	3,328,116	較上年度預算數3,459,696元，減少131,580元。
2,359,674	2,336,736	分擔員工保險費	2,205,156	
			2,009,076	分擔公保、勞保、健保費。
			196,080	約僱住宿生管理員分擔勞保、健保費。
423,108	498,960	員工通勤交通費	498,960	
			378,000	員工上下班交通費，25人*12月*2段*630元。
			120,960	員工上下班交通費，16人*12月*1段*630元。
629,935	624,000	其他福利費	624,000	
			64,000	約僱住宿生管理員休假旅遊補助費。
			560,000	休假旅遊補助費。
2,786,633	3,237,000	服務費用	3,146,000	
17,547	52,335	旅運費	52,335	較上年度預算數52,335元，無增減。
17,547	52,335	國內旅費	52,335	
			30,635	聯絡員送公文往返短程車資。
			21,700	教職員工因公出差旅費，14人*1天*1,550元。
	124,000	修理保養及保固費	33,000	較上年度預算數124,000元，減少91,000元。
	100,000	一般房屋修護費		
	24,000	交通及運輸設備修護費	33,000	
			33,000	客貨兩用車1輛車輛養護費(詳車輛明細表)。
4,461	2,915	保險費	2,915	較上年度預算數2,915元，無增減。
4,461	2,915	交通及運輸設備保險費	2,915	
			2,915	客貨兩用車1輛保險費(詳車輛明細表)。
1,738,862	1,890,000	一般服務費	1,890,000	較上年度預算數1,890,000元，無增減。
1,661,062	1,808,000	外包費	1,808,000	
			80,000	消化超額職工2人(技工、工友)業務外包費。
			1,728,000	職工4人(技工、工友)業務外包費。
77,800	82,000	體育活動費	82,000	
			82,000	文康活動費，本校編列教職員27人，工員8人，校警2人，約聘僱人員4人，合計41人，

# 臺北市地方教育發展基金－臺北市立啟聰學校

## 基金用途－一般行政管理計畫明細表

中華民國109年度

單位：新臺幣元

前年度 決算數	上年度 預算數	科 目	本 年 度 預 算 數	說 明
				每人編列2,000元。
873,376	1,015,350	專業服務費	1,015,350	較上年度預算數1,015,350元，無增減。
184,000	188,000	委託檢驗(定)試驗認證費	188,000	
			88,000	建築物公共安全檢測及申報費。
			100,000	建築物消防安全檢測及申報費，2次*50,000元。
689,376	827,350	其他專業服務費	827,350	
			827,350	校園安全機械定點、機動巡邏等保全費用。
152,387	152,400	公共關係費	152,400	較上年度預算數152,400元，無增減。
152,387	152,400	公共關係費	152,400	
			152,400	校長特別費，12月*12,700元。
281,429	350,000	材料及用品費	349,000	
9,053	45,870	使用材料費	48,038	較上年度預算數45,870元，增加2,168元。
9,053	45,870	油脂	48,038	
			48,038	客貨兩用車1輛汽油費，139公升*12月*1輛*28.8元(詳車輛明細表)。
272,376	304,130	用品消耗	300,962	較上年度預算數304,130元，減少3,168元。
257,376	298,130	辦公(事務)用品	290,362	
			290,120	統籌業務費計算如下：高中部3班、高職部11班、國中部6班、國小部5班、幼兒部7班，1,210元x8班x12月=116,160元，810元x16班x12月=155,520元，640元x8班x12月=61,440元，以上合計333,120元，除依實際需求移列加班費18,500元、會費24,500元外，其餘如列數。
			242	配合調整預算編列至千元，增列進位數242元。
15,000	6,000	服裝	10,600	
			2,200	校警皮鞋，2人*1雙*1,100元。
			800	校警服裝配備，2人*1年*400元。
			200	校警襪子，2雙*100元。
			3,000	校警夏服，2人*1套*1,500元(成立第35年)。
			4,400	校警冬服(2年1編)，2人*1套*2,200元。
17,410	18,000	稅捐及規費(強制費)	18,000	

# 臺北市地方教育發展基金－臺北市立啟聰學校

## 基金用途－一般行政管理計畫明細表

中華民國109年度

單位：新臺幣元

前年度 決算數	上年度 預算數	科 目	本 年 度 預 算 數	說 明
11,230	11,370	消費與行為稅	11,370	較上年度預算數11,370元，無增減。
11,230	11,370	使用牌照稅	11,370	
			11,230	客貨兩用車1輛使用牌照稅(詳車輛明細表)。
			140	配合預算編列至千元，增列進位數140元。
6,180	6,630	規費	6,630	較上年度預算數6,630元，無增減。
	450	行政規費與強制費	450	
			450	客貨兩用車1輛檢驗費(第5年)(詳車輛明細表)。
6,180	6,180	汽車燃料使用費	6,180	
			6,180	客貨兩用車1輛汽車燃料使用費(詳車輛明細表)。
24,500	25,000	會費、捐助、補助、分攤、照護、救濟與交流活動費	25,000	
24,500	25,000	會費	25,000	較上年度預算數25,000元，無增減。
24,500	25,000	職業團體會費	25,000	
			22,500	專業人員公會會費(統籌業務費)。
			2,000	護理師2人公會會費(統籌業務費)。
			500	配合預算編列至千元，增列進位數500元。

# 臺北市地方教育發展基金－臺北市立啟聰學校

## 基金用途－建築及設備計畫明細表

中華民國109年度

單位：新臺幣元

前年度 決算數	上年度 預算數	科 目	本 年 度 預 算 數	說 明
21,043,025	8,871,000	合計	6,588,000	
21,043,025	8,871,000	購建固定資產、無形資產及非理財 目的之長期投資	6,588,000	
8,238,240	5,260,000	購建固定資產	5,301,000	
221,248		專案計畫		
221,248		繼續性計畫		
221,248		(一) 室內溫水游泳池新 建工程		
221,248		擴充改良房屋建築及設 備		
8,016,992	5,260,000	一般建築及設備計畫	5,301,000	
		緊急電源系統改善工程	1,885,000	
		購置機械及設備	1,885,000	
			15,000	新購充電機1臺。
			980,000	新購柴油引擎(795BHP)1組。
			890,000	新購柴油引擎發電機機頭 (500KW 380/220V)1組。
		校園前瞻基礎建設	360,000	
		購置機械及設備	360,000	
			360,000	新購無線基地臺，24臺*15,000 元(電腦專案計畫)。
1,263,244	1,821,201	班級設備	2,304,000	
	199,000	購置機械及設備	1,312,623	
			32,000	新購空拍機1組。
			98,000	新購空氣過濾系統1組。
			20,000	汰舊換新A3噴墨印表機1臺。
			15,000	汰舊換新防水相機1臺。
			22,980	新購類單眼相機1臺。
			25,000	新購蒸氣烘烤爐1臺。
			19,000	新購煙塵過濾器1個。
			150,000	新購雷射雕刻切割機1臺。
			15,723	新購掌上型雷射雕刻機1臺。
			169,960	新購高階單眼相機1組。
			288,000	新購雷射切割機1組。
			41,000	新購高階攝影機1臺。
			70,000	新購紙雕機1臺。

# 臺北市地方教育發展基金－臺北市立啟聰學校

## 基金用途－建築及設備計畫明細表

中華民國109年度

單位：新臺幣元

前年度 決算數	上年度 預算數	科 目	本 年 度 預 算 數	說 明
			300,000	新購助聽輔具。
			45,960	新購類單眼相機，2臺*22,980元。
138,338	593,300	購置交通及運輸設備	397,300	
			32,800	汰舊換新數位監控主機1臺。
			13,500	新購超迷你無線喊話器1臺。
			15,000	新購四門百萬畫素高解析解碼器1臺。
			250,000	新購全天候音柱陣列喇叭，2個*125,000元。
			86,000	新購重低音喇叭，2個*43,000元。
1,124,906	1,028,901	購置雜項設備	594,077	
			17,680	新購洗頭設備1組。
			28,000	新購攪拌器大小全套式1組。
			16,000	新購不銹鋼食品工作桌1張。
			45,000	新購廣角變焦鏡頭1個。
			55,277	新購虛擬實境裝置1組。
			50,000	新購特教輔具。
			17,900	新購三軸穩定器1個。
			48,000	新購智慧家庭防災示教板1組。
			23,000	新購飲水機1臺。
			21,780	新購防潮箱，2臺*10,890元。
			27,000	汰舊換新A3護貝機，2臺*13,500元。
			56,000	新購高速閃光棚燈，2個*28,000元。
			84,440	新購教育機器人，5組*16,888元。
			90,000	新購編程格鬥機器人，2組*45,000元。
			14,000	新購會議桌1張。
1,458,641	971,000	資訊設備	752,000	
1,458,641	971,000	購置機械及設備	752,000	
			177,000	汰舊換新網路及資訊周邊設備

# 臺北市地方教育發展基金－臺北市立啟聰學校

## 基金用途－建築及設備計畫明細表

中華民國109年度

單位：新臺幣元

前年度 決算數	上年度 預算數	科 目	本 年 度 預 算 數	說 明
			575,000	(電腦專案計畫)。 汰舊換新個人電腦，23部 *25,000元(電腦專案計畫)。
5,295,107	2,467,799	校園設備		
4,879,775	1,452,610	購置機械及設備		
415,332	1,015,189	購置雜項設備		
137,420	144,000	購置無形資產	144,000	
137,420	144,000	一般建築及設備計畫	144,000	
137,420	144,000	資訊設備	144,000	
137,420	144,000	購置電腦軟體	144,000	
			144,000	電腦教學軟體費(電腦專案計畫)。
12,667,365	3,467,000	遞延支出	1,143,000	
12,667,365	3,467,000	一般建築及設備計畫	1,143,000	
		緊急電源系統改善工程	1,143,000	
		遞延修繕房屋建築支出	1,143,000	
			920,000	一、施工費。
			204,765	二、委託技術服務費(總包價法)。
			18,235	三、工程管理費(按施工費約2%提列)。
12,667,365	3,467,000	校園整修工程		
12,067,445	3,467,000	遞延修繕房屋建築支出		
599,920		其他遞延支出		



# 預 算 參 考 表

# 臺北市地方教育發展基金－臺北市立啟聰學校

## 預計平衡表

中華民國109年12月31日

單位：新臺幣千元

107年(前年) 12月31日 決算數	科 目	109年12月31日 預計數	108年12月31日 預計數	比較增減(-)
4,262,613	資產合計	4,240,733	4,248,115	-7,382
4,262,613	資產	4,240,733	4,248,115	-7,382
30,762	流動資產	8,882	16,264	-7,382
30,362	現金	8,482	15,864	-7,382
30,362	銀行存款	8,482	15,864	-7,382
	應收款項			
	其他應收款			
400	預付款項	400	400	
400	預付費用	400	400	
11,373	投資、長期應收款項、貸墊款及準備金	11,373	11,373	
11,373	準備金	11,373	11,373	
10,381	退休及離職準備金	10,381	10,381	
991	其他準備金	991	991	
4,220,478	其他資產	4,220,478	4,220,478	
4,220,478	什項資產	4,220,478	4,220,478	
319	暫付及待結轉帳項	319	319	
4,220,159	代管資產	4,220,159	4,220,159	
4,262,613	負債及基金餘額合計	4,240,733	4,248,115	-7,382
4,238,836	負債	4,238,836	4,238,836	
5,812	流動負債	5,812	5,812	
5,812	應付款項	5,812	5,812	
4,760	應付代收款	4,760	4,760	
833	應付費用	833	833	
218	應付工程款	218	218	
	預收款項			
	預收收入			
4,233,024	其他負債	4,233,024	4,233,024	
4,233,024	什項負債	4,233,024	4,233,024	
2,236	存入保證金	2,236	2,236	
10,381	應付退休及離職金	10,381	10,381	
4,220,159	應付代管資產	4,220,159	4,220,159	
248	暫收及待結轉帳項	248	248	
23,777	基金餘額	1,897	9,279	-7,382
23,777	基金餘額	1,897	9,279	-7,382
23,777	基金餘額	1,897	9,279	-7,382
23,777	累積餘額	1,897	9,279	-7,382

註：1.信託代理與保證資產(負債)前年度決算數0元，上年度預計數0元，本年度預計數0元。2.或有資產(負債)計0元。3.本基金自93年度起，本固定項目分開原則，將屬長期固定帳項，包括固定資產251,876,273元、無形資產360,837元及長期債務0元，另立帳類管理，未納入本表。

## 臺北市地方教育發展基

## 各項費用

中華民國

前年度 決算數	上年度 預算數	計畫別		合計	特殊教育計畫
		用途別科目			
226,728,900	219,522,000	合計		210,548,000	164,775,000
182,652,307	187,673,000	用人費用		181,357,000	145,710,000
75,885,365	82,764,000	正式員額薪資		78,288,000	56,232,000
71,518,325	78,756,000	職員薪金		74,280,000	56,232,000
3,210,720	2,976,000	工員工資		2,976,000	
1,156,320	1,032,000	警餉		1,032,000	
4,059,540	3,744,960	聘僱及兼職人員薪資		4,403,184	2,727,216
		聘用人員薪金		634,464	634,464
2,094,960	2,094,960	約僱職員薪金		2,094,960	418,992
1,964,580	1,650,000	兼職人員酬金		1,673,760	1,673,760
1,256,505	2,278,806	超時工作報酬		2,182,917	995,769
1,256,505	2,278,806	加班費		2,182,917	995,769
17,252,767	19,217,870	獎金		18,300,680	12,915,184
7,860,381	8,610,500	考績獎金		8,173,500	5,754,500
9,392,386	10,607,370	年終獎金		10,127,180	7,160,684
72,927,401	68,702,472	退休及卹償金		67,562,845	65,548,573
72,257,660	68,019,512	職員退休及離職金		67,136,629	65,360,437
481,608	500,380	工員退休及離職金		238,080	
188,133	182,580	卹償金		188,136	188,136
11,270,729	10,964,892	福利費		10,619,374	7,291,258
7,769,770	7,280,052	分擔員工保險費		6,975,948	4,770,792
206,700	312,860	傷病醫藥費		340,860	340,860
1,029,010	1,317,960	員工通勤交通費		1,317,960	819,000
2,265,249	2,054,020	其他福利費		1,984,606	1,360,606
16,715,142	13,763,000	服務費用		14,157,000	11,011,000
2,931,771	3,777,454	水電費		3,422,087	3,422,087
2,555,181	2,952,559	工作場所電費		2,555,181	2,555,181
326,906	284,895	工作場所水費		326,906	326,906
49,684	540,000	氣體費		540,000	540,000
216,945	382,760	郵電費		382,160	382,160
85,108	73,560	郵費		73,560	73,560

# 金一臺北市立啟聰學校

## 彙計表

109年度

單位：新臺幣元

一般行政管理計畫	建築及設備計畫				
39,185,000	6,588,000				
35,647,000					
22,056,000					
18,048,000					
2,976,000					
1,032,000					
1,675,968					
1,675,968					
1,187,148					
1,187,148					
5,385,496					
2,419,000					
2,966,496					
2,014,272					
1,776,192					
238,080					
3,328,116					
2,205,156					
498,960					
624,000					
3,146,000					

臺北市地方教育發展基

各項費用

中華民國

前年度 決算數	上年度 預算數	計畫別		合計	特殊教育計畫
		用途別科目			
131,837	308,600	電話費		308,600	308,600
	600	數據通信費			
451,331	249,995	旅運費		249,995	197,660
87,786	217,835	國內旅費		217,835	165,500
	32,160	貨物運費		32,160	32,160
363,545		其他旅運費			
389,608	911,862	印刷裝訂與廣告費		930,272	930,272
389,608	911,862	印刷及裝訂費		930,272	930,272
2,145,503	2,176,802	修理保養及保固費		2,057,279	2,024,279
1,250,284	1,066,600	一般房屋修護費		966,600	966,600
611,549	271,672	機械及設備修護費		271,272	271,272
138,990	264,000	交通及運輸設備修護費		273,000	240,000
144,680	574,530	雜項設備修護費		546,407	546,407
4,461	6,515	保險費		5,435	2,520
4,461	2,915	交通及運輸設備保險費		2,915	
	3,600	其他保險費		2,520	2,520
7,540,920	3,004,042	一般服務費		3,923,492	2,033,492
1,339	4,896	佣金、匯費、經理費及手續費		1,632	1,632
2,206,718	2,585,440	外包費		2,585,440	777,440
5,109,589	153,706	計時與計件人員酬金		1,082,420	1,082,420
223,274	260,000	體育活動費		254,000	172,000
2,882,216	3,101,170	專業服務費		3,033,880	2,018,530
1,877,111	1,846,820	講課鐘點、稿費、出席審查及查詢費		1,870,730	1,870,730
203,200	198,800	委託檢驗(定)試驗認證費		198,800	10,800
1,000	11,000	試務甄選費		6,000	6,000
1,290		電腦軟體服務費			
799,615	1,044,550	其他專業服務費		958,350	131,000
152,387	152,400	公共關係費		152,400	
152,387	152,400	公共關係費		152,400	
3,052,266	4,707,000	材料及用品費		4,153,000	3,804,000
1,048,516	2,044,464	使用材料費		1,563,151	1,515,113

# 金一臺北市立啟聰學校

## 彙計表

109年度

單位：新臺幣元

一般行政管理計畫	建築及設備計畫				
52,335					
52,335					
33,000					
33,000					
2,915					
2,915					
1,890,000					
1,808,000					
82,000					
1,015,350					
188,000					
827,350					
152,400					
152,400					
349,000					
48,038					

# 臺北市地方教育發展基

## 各項費用

中華民國

前年度 決算數	上年度 預算數	計畫別		合計	特殊教育計畫
		用途別科目			
9,053	45,870	油脂		48,038	
1,039,463	1,998,594	設備零件		1,515,113	1,515,113
2,003,750	2,662,536	用品消耗		2,589,849	2,288,887
614,711	767,390	辦公(事務)用品		722,402	432,040
95,299	92,948	報章雜誌		91,150	91,150
15,000	6,000	服裝		10,600	
32,568	60,000	醫療用品(非醫療院所使用)		60,000	60,000
1,246,172	1,736,198	其他用品消耗		1,705,697	1,705,697
1,984,609	2,976,000	租金、償債、利息及相關手續費		2,956,000	2,956,000
1,979,809	2,968,320	交通及運輸設備租金		2,948,320	2,948,320
1,979,809	2,968,320	車租		2,948,320	2,948,320
4,800	7,680	雜項設備租金		7,680	7,680
4,800	7,680	雜項設備租金		7,680	7,680
21,043,025	8,871,000	購建固定資產、無形資產及非理財目的 之長期投資		6,588,000	
8,238,240	5,260,000	購建固定資產		5,301,000	
221,248		擴充改良房屋建築及設備			
6,338,416	2,622,610	購置機械及設備		4,309,623	
138,338	593,300	購置交通及運輸設備		397,300	
1,540,238	2,044,090	購置雜項設備		594,077	
137,420	144,000	購置無形資產		144,000	
137,420	144,000	購置電腦軟體		144,000	
12,667,365	3,467,000	遞延支出		1,143,000	
12,067,445	3,467,000	遞延修繕房屋建築支出		1,143,000	
599,920		其他遞延支出			
34,371	54,000	稅捐及規費(強制費)		33,000	15,000
10,435	29,342	土地稅		10,020	10,020
10,435	29,342	一般土地地價稅		10,020	10,020
6,526	6,658	房屋稅		4,980	4,980
6,526	6,658	一般房屋稅		4,980	4,980
11,230	11,370	消費與行為稅		11,370	
11,230	11,370	使用牌照稅		11,370	

# 金一臺北市立啟聰學校

## 彙計表

109年度

單位：新臺幣元

一般行政管理計畫	建築及設備計畫				
48,038					
300,962					
290,362					
10,600					
	6,588,000				
	5,301,000				
	4,309,623				
	397,300				
	594,077				
	144,000				
	144,000				
	1,143,000				
	1,143,000				
18,000					
11,370					
11,370					



臺北市地方教育發展基

各項費用

中華民國

前年度 決算數	上年度 預算數	計畫別	合計	特殊教育計畫
		用途別科目		
6,180	6,630	規費	6,630	
	450	行政規費與強制費	450	
6,180	6,180	汽車燃料使用費	6,180	
688,470	1,105,000	會費、捐助、補助、分攤、照護、救濟 與交流活動費	938,000	913,000
24,500	25,000	會費	25,000	
24,500	25,000	職業團體會費	25,000	
53,588	38,000	捐助、補助與獎助	38,000	38,000
23,500	38,000	獎助學員生給與	38,000	38,000
30,088		其他捐助、補助與獎助		
610,382	1,042,000	補貼、獎勵、慰問、照護與救濟	875,000	875,000
610,382	1,042,000	其他補貼、獎勵、慰問、照護與救濟	875,000	875,000
558,710	373,000	其他	366,000	366,000
558,710	373,000	其他支出	366,000	366,000
558,710	373,000	其他	366,000	366,000

# 金一臺北市立啟聰學校

## 彙計表

109年度

單位：新臺幣元

一般行政管理計畫	建築及設備計畫				
6,630					
450					
6,180					
25,000					
25,000					
25,000					

臺北市地方教育發展基金－臺北市立啟聰學校

員工人數彙計表

中華民國109年度

單位：人

計 畫 及 項 目	上年度最高可 進用員額數	本年度 增減(-)數	本年度最高可 進用員額數	說 明
合計	130	-3	127	
特殊教育計畫部分	89	-3	86	
正式職員	88	-4	84	
臨時職員	1	1	2	
一般行政管理計畫部分	41		41	
正式職員	29		29	
臨時職員	4		4	
正式工員	8		8	

註：1.本表不包含臨時工員人數。

2.本表臨時職員係指奉准有案之約聘僱人員。

3.外包費編列救生員2人、工友外包6人等，計258萬5,440元。 4.計時與計件人員酬金編列暑期救生員薪資費用、特教助理員時薪、暑期泳池工讀生時薪等，計108萬2,420元。

本 頁 空 白

# 臺北市地方教育發展基

## 用人費用

中華民國

計畫及項目	合計	正式 員額 薪資	聘僱 人員 薪資	超時 工作 報酬	津貼	獎 金		
						年終獎金	考績獎金	其他
合計	181,357,000	78,288,000	2,729,424	2,182,917		10,127,180	8,173,500	
特殊教育計畫	145,710,000	56,232,000	1,053,456	995,769		7,160,684	5,754,500	
職員薪金	56,232,000	56,232,000						
聘用人員薪金	634,464		634,464					
約僱職員薪金	418,992		418,992					
兼職人員酬金	1,673,760							
加班費	995,769			995,769				
考績獎金	5,754,500						5,754,500	
年終獎金	7,160,684					7,160,684		
職員退休及離職金	65,360,437							
卹償金	188,136							
分擔員工保險費	4,770,792							
傷病醫藥費	340,860							
員工通勤交通費	819,000							
其他福利費	1,360,606							
一般行政管理計畫	35,647,000	22,056,000	1,675,968	1,187,148		2,966,496	2,419,000	
職員薪金	18,048,000	18,048,000						
工員工資	2,976,000	2,976,000						
警餉	1,032,000	1,032,000						
約僱職員薪金	1,675,968		1,675,968					
加班費	1,187,148			1,187,148				
考績獎金	2,419,000						2,419,000	
年終獎金	2,966,496					2,966,496		
職員退休及離職金	1,776,192							

# 金－臺北市立啟聰學校

## 彙計表

109年度

單位：新臺幣元

退休及卹償金		資遣費	福 利 費					提繳費	兼任 人員 用人 費用
退休金	卹償金		分擔 保險費	傷病 醫藥費	提撥 福利金	員工通勤 交通費	其他		
67,374,709	188,136		6,975,948	340,860		1,317,960	1,984,606	1,673,760	
65,360,437	188,136		4,770,792	340,860		819,000	1,360,606	1,673,760	
65,360,437	188,136		4,770,792	340,860		819,000	1,360,606	1,673,760	
2,014,272			2,205,156			498,960	624,000		
1,776,192									

# 臺北市地方教育發展基

## 用人費用

中華民國

計畫及項目	合計	正式 員額 薪資	聘僱 人員 薪資	超時 工作 報酬	津貼	獎 金		
						年終獎金	考績獎金	其他
工員退休 及離職金	238,080							
分擔員工 保險費	2,205,156							
員工通勤 交通費	498,960							
其他福利 費	624,000							

註：1.本表不包含臨時工員薪津。

2.本表兼任人員用人費用，係學校教職員兼課或請假代課鐘點費。3.外包費編列救生員2人、工友外包6人等，計258萬5,440元。4.計時與計件人員酬金編列暑期救生員薪資費用、特教助理員時薪、暑期泳池工讀生時薪等，計108萬2,420元。

# 金－臺北市立啟聰學校

## 彙計表

109年度

單位：新臺幣元

退休及卹償金		資遣費	福 利 費					提繳費	兼任人員用人費用
退休金	卹償金		分擔保險費	傷病醫藥費	提撥福利金	員工通勤交通費	其他		
238,080			2,205,156			498,960	624,000		



# 臺北市地方教育發展基

## 聘用及約僱

中華民國

區分及職稱	人數	擔任工作	聘用或約僱起訖期間	薪點	年需經費
合計	6				3,649,700
聘用人員小計	1				842,070
專業人員	1				842,070
聘用人員(424)	1	協助推展學校體育活動。	109/1/1-109/12/31	424	842,070
約僱人員小計	5				2,807,630
約僱人員(280)	1	協助辦理教學活動。	109/1/1-109/12/31	280	561,526
約僱人員(280)	4	負責本校住宿生之生活照顧、管理及訓練等。	109/1/1-109/12/31	280	2,246,104

# 金－臺北市立啟聰學校

## 人員明細表

109年度

單位：新臺幣元

小計	月 支			經費來源 及其科目
	折合 金額	勞保 保險費	健康 保險費	
52,872	52,872			特殊教育計畫
34,916	34,916			特殊教育計畫
34,916	34,916			一般行政管理計畫

車輛明

中華民國

工作計畫別	車輛種類	車號	廠牌及引擎號碼	購置年月	汽缸總排氣量(立方公分)	合計	牌照稅(全年)	燃料使用費(全年)
合計	車輛1輛					101,813	11,230	6,180
一般行政管理計畫	客貨兩用車1輛					101,813	11,230	6,180
	客貨兩用車	ARE-1851	三菱 4G69S4NSQX7232	201603	2,378	101,813	11,230	6,180

# 金一臺北市立啟聰學校

## 細表

109年度

單位：新臺幣元

油料費(全年)			液化石油氣(全年)			修護費	檢驗執照及保險費
數量 (公升)	單價	金額	數量 (公升)	單價	金額		
		48,038				33,000	3,365
		48,038				33,000	3,365
1,668	28.8	48,038				33,000	3,365

# 臺北市地方教育發展基金－臺北市立啟聰學校

## 單位（或計畫）成本分析表

中華民國109年度

單位：新臺幣千元

計畫別	單位	單位成本(元)或 平均利(費)率	數量	預算數	說明
合計				210,548	
特殊教育計畫				164,775	
一般行政管理計畫				39,185	
建築及設備計畫				6,588	

# 臺北市地方教育發展基金－臺北市立啟聰學校

## 5年來主要業務計畫分析表

中華民國109年度

單位：新臺幣千元

年度及項目	單位	數量	單位成本(元)或 平均利(費)率	金額	說明
(本)年度預算數					
特殊教育計畫				164,775	
(上)年度預算數					
特殊教育計畫				169,305	
(前)年度決算數					
特殊教育計畫				167,129	
(106)年度決算數					
特殊教育計畫				163,130	
(105)年度決算數					
特殊教育計畫				165,416	

臺北市地方教育發展基金－臺北市立啟聰學校

資本資產明細表

中華民國109年度

單位：新臺幣千元

項 目	取得成本 (期初餘額)	以前年度 累計折舊/ 長期投資 評 價	本 年 度 變 動				主要增減 原因說明	本年度累計折 舊/長期投資 評價變動數	期末餘額
			增加		減少				
			金額	類型	金額	類型			
合計	382,614	122,994	5,445		107		12,911	252,047	
土地改良物	2,722	2,328					15	379	
房屋及建築	275,983	43,986					5,621	226,376	
機械及設備	71,088	53,166	4,310	增置			5,208	17,024	
交通及運輸 設備	6,052	4,140	397	增置			411	1,898	
雜項設備	26,445	19,375	594	增置			1,655	6,010	
電腦軟體	324		144	增置	107	無形資 產攤銷		361	