

中華民國106年度 4-0501802

議會
審定

(自106年1月1日起至106年12月31日止)

臺北市政府教育局主管

臺北市地方教育發展基金－臺北市立啟聰學校

附屬單位預算之分預算

(特別收入基金)

主辦會計人員 陳麗美

機關長官 葉宗青

臺北市地方教育發展基金－臺北市立啟聰學校

目次

中華民國106年度

一、財務摘要	第 1 頁
二、業務計畫及預算概要	第 3 -15 頁
三、主要表	
(一) 基金來源、用途及餘絀預計表	第 17 -18 頁
(二) 現金流量預計表	第 19 頁
四、附屬表	
(一) 基金來源－服務收入明細表	第 21 頁
(二) 基金來源－財產處分收入明細表	第 22 頁
(三) 基金來源－其他財產收入明細表	第 23 頁
(四) 基金來源－市庫撥款收入明細表	第 24 頁
(五) 基金來源－學雜費收入明細表	第 25 頁
(六) 基金來源－推廣教育收入明細表	第 26 頁
(七) 基金來源－雜項收入明細表	第 27 頁
(八) 基金用途－特殊教育計畫明細表	第 28 -49 頁
(九) 基金用途－一般行政管理計畫明細表	第 50 -56 頁
(十) 基金用途－建築及設備計畫明細表	第 57 -67 頁
五、參考表	
(一) 預計平衡表	第 69 -70 頁
(二) 各項費用彙計表	第 71 -76 頁
(三) 員工人數彙計表	第 77 頁
(四) 用人費用彙計表	第 78 -81 頁
(五) 聘用及約僱人員明細表	第 82 頁
(六) 車輛明細表	第 83 頁

臺北市地方教育發展基金－臺北市立啟聰學校

目 次

中華民國106年度

(七) 單位 (或計畫) 成本分析表	第 84 頁
(八) 5年來主要業務計畫分析表	第 85 頁
(九) 固定項目明細表	第 86 頁

臺北市地方教育發展基金－臺北市立啟聰學校

40501802-1

財務摘要

中華民國106年度

單位：新臺幣元

項 目	本 年 度	上 年 度	比較增減(-)	%
經營成績：				
基金來源	198,302,973	176,839,807	21,463,166	12.14
基金用途	219,057,478	222,207,756	-3,150,278	-1.42
賸餘(短絀－)	-20,754,505	-45,367,949	24,613,444	--
餘絀情形：				
基金餘額	23,353,134	44,107,639	-20,754,505	-47.05
現金流量(註)：				
現金及約當現金之淨增(減－)	-20,754,505	-45,367,949	24,613,444	--

附註：現金流量係採現金及約當現金基礎，包括現金及自投資日起3個月內到期或清償之債權證券。

本 頁 空 白

業務計畫及預算概要

臺北市地方教育發展基金－臺北市立啟聰學校

業務計畫及預算概要

中華民國 106 年度

壹、基金概況

一、設立宗旨及願景：

- (一) 本校遵照憲法第 158 及 160 條暨特殊教育法第 1 條規定，教育文化應發展國民之民族精神、自治精神、國民道德、健全體格、科學及生活智能，並使身心障礙之國民，均有接受適性教育之權利，以培養特殊學生八大學習領域及十大基本能力。
- (二) 本校自 91 年度起依教育經費編列與管理法第 13 條規定設置「臺北市地方教育發展基金」，以促進教育健全發展，提昇教育經費運用績效。

二、組織概況（另附組織系統圖）：

本校設置校長 1 人，綜理全校校務，下設教務處、學生事務處、總務處、輔導暨實習處、研究發展處、聽障教育資源中心、會計室及人事室等單位。內部分層業務如下：

教務處：秉承校長之命，辦理全校教務事項。

教學組：掌理課程編排、職業課程規劃、課業考查、學藝競賽、教學研究、教師進修、差假教師調代課及缺補課之查核等事項。

註冊組：掌理註冊、編班、轉學、休學、學籍保管、學生資料建立與更新、各項獎助學金補助及成績考查等有關學籍事項。

設備組：掌理教科書編選、教學用具之管理、保管、實習工場設備管理維護及出版學校刊物等事項。

資訊組：掌理電腦設備及區域網路之管理、保管等事項。

學生事務處：秉承校長之命，辦理全校學生事務事項。

訓育組：掌理訓育計畫之擬定及辦理各類訓育等活動。

體育組：掌理學生體育活動、體格鍛鍊等事項。

生教組：掌理學生日常生活常規，辦理交通導護各項事項。

衛生組：掌理健康檢查，個人及環境衛生檢查、保健等事項。

總務處：秉承校長之命，辦理全校總務事項。

事務組：掌理校舍、校具、財產、物品採購保管、工程發包、監工及驗收。

文書組：掌理文件收發登錄、撰擬繕校、典守學校印信、檔案保管、整理各項會議紀錄及校史等事項。

出納組：掌理現金、零用金、票據、契約之保管等收支事項，辦理員工薪津發放及各項扣繳單據證明等。

輔導暨實習處：秉承校長之命，辦理學生輔導、親職教育、教師研習服務、專業團隊服務並掌理全校學生實習計畫之擬定及畢業生就業輔導等事項。

臺北市地方教育發展基金－臺北市立啟聰學校

業務計畫及預算概要

中華民國 106 年度

輔導組：辦理學生輔導、家庭教育、生命教育、性別平等教育、親職教育、專業團隊服務、學校日及節日相關活動、教師研習服務等事項。

轉銜組：掌理在校生職業輔導及畢業生就業調查、彙整通報學生轉銜資料及召開轉銜會議、追蹤輔導、學生實習計畫之擬定及技能競賽、檢定、實習及社區成人教育班等事項。

研究發展處：秉承校長之命研擬學校國際交流及對外行銷方案等事項。

研究發展組：規劃學校各項文宣、招生事宜、安排外賓參觀及國際交流等事項。

聽障教育資源中心：秉承上級之命，辦理全市聽障學生融合教育，以及發揮資源整合共享之功能等事項。

輔導服務組：辦理幼兒、國小、國中及高中職聽障學生巡迴輔導、建立個案管理資料，辦理聽障成人教育、家長成長團體以及鑑定安置等事項。

研究推廣組：辦理聽障學生聽能評估，提供適宜之調頻系統，蒐集編輯聽障教材、教具，出版聽障教育期刊、辦理聽障教育知能研習，相關資訊諮詢服務。

會計室：秉承上級主計機關之監督與指導，並受校長之指揮，依法辦理歲計、會計、統計等事項。

人事室：秉承上級人事機關之監督與指導，並受校長之指揮，依法辦理人事管理查核等事項。

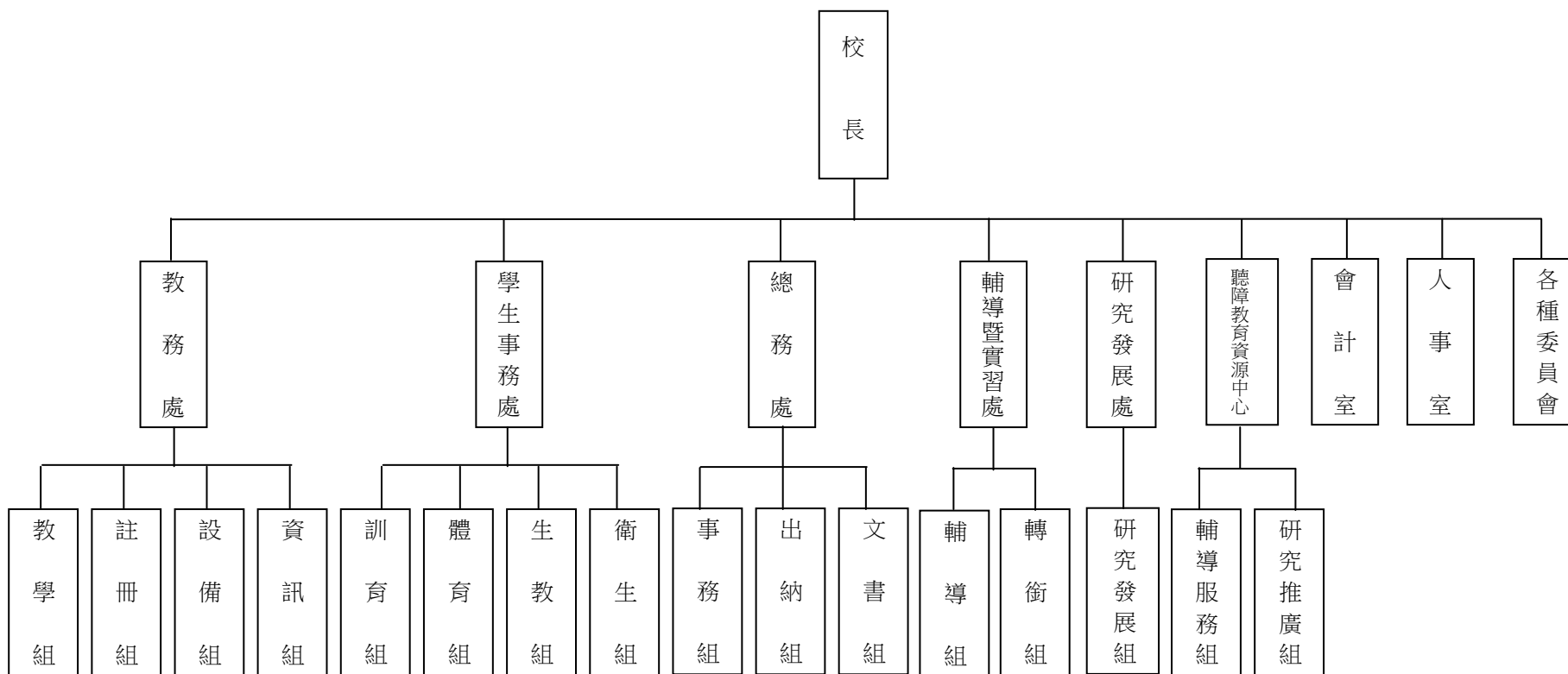
臺北市地方教育發展基金－臺北市立啟聰學校

40501802-5

業務計畫及預算概要

中華民國 106 年度

三、組織系統圖：



四、基金歸類及屬性：本校地方教育發展基金依據教育經費編列與管理法第 13 條規定設置，本基金為預算法第 4 條第 1 項第 2 款第 5 目所定之特別收入基金，以本府教育局為管理機關。

臺北市地方教育發展基金－臺北市立啟聰學校

業務計畫及預算概要

中華民國 106 年度

貳、業務範圍及經營趨勢

一、業務範圍：

- (一) 據教育基本法培養學生健全人格，民主素養，法治觀念，人文涵養，強健體魄及思考判斷與創造能力。
- (二) 辦理親職教育--為期學生與家長有良好互動關係，每學期均舉辦親職手語教學，供學生家長學習手語。
- (三) 舉辦夜間成人教育訓練，招收學員以聽障朋友為優先對象，期使聽障朋友有良好進修管道，充分發揮服務社教功能。

二、最近 5 年經營趨勢：

基金來源、用途及餘絀

單位：新臺幣元

來源 用途 餘絀	年 度	102 年度決算 金 額	103 年度決算 金 額	104 年度決算 金 額	105 年度預算 金 額	本年度預算 金 額
來源部分		222,384,910	236,945,524	214,291,555	176,839,807	198,302,973
用途部分		237,695,871	225,097,665	221,634,117	222,207,756	219,057,478
餘絀部份		-15,310,961	11,847,859	-7,342,562	-45,367,949	-20,754,505

參、業務計畫

一、業務計畫及目標：

本年度業務計畫重點與預算配合情形及預期績效，詳列如下：

- (一) 特殊教育計畫：本年度預算編列169,323,769 元，預定招收 33 班，學生人數 170 人，巡迴輔導學生 320 人，新購教學設備，革新教學方法，充實各科教材，提高教學效能。
- (二) 一般行政管理計畫：本年度預算編列 40,184,112 元，係配合校務推動行政處室支援工作，進而增進校務運作。
- (三) 建築及設備計畫：本年度預算編列 9,549,597 元，係購置各項教學設備及行政設備並辦理學生輔導及專業服務空間整建工程、桌球練習室整建工程、國小部空間整建，改善教學環境，增進教學效能，並提高行政效率。

臺北市地方教育發展基金－臺北市立啟聰學校

業務計畫及預算概要

中華民國 106 年度

二、執行政府重要政策：

- (一) 開啟多元智慧：尊重每個學生獨特的個性，以多元智慧的觀點協助他找到生命的亮點，肯定天生我才必有用，能知於學，樂於學。
- (二) 培養生活能力：因應新世紀知識社會的到來，培養學生帶得走的能力，諸如人際溝通能力、資訊能力、終身學習能力、生涯規畫能力、問題解決能力等。
- (三) 蘊育人文情懷：在溫馨開放的校園文化中，孕育人文情懷，學會尊重、包容；建構生命的價值、完成人性的開展。
- (四) 建置溫馨民主的校園文化：
 - 1. 以參與式管理、落實行政、教師會、家長會三者的良性互動。
 - 2. 以學生第一，教學優先的觀念提昇行政服務效率。
 - 3. 放下威權心態，開啟校園民主之風氣。
- (五) 推動適性教學：
 - 1. 運用小班優勢，採多元化、活潑化的教學及評量。
 - 2. 運用、內外資源，加強多元學習能力。
 - 3. 關懷弱勢學生之教學及輔導。
 - 4. 發展資訊教育，充實學生電腦運用之知能，並提昇教師運用電腦教學之能力。
- (六) 辦理發展性的訓輔活動：
 - 1. 辦理各項活動、競賽及展演。
 - 2. 推動校內、外學習服務。
 - 3. 發展體育校隊及社團，如田徑隊、桌球隊、羽球隊、籃球隊、童軍團、空手道社等。
 - 4. 加強新興領域教育的辦理，並融入各科教學以收成效。

肆、預算概要

一、基金來源及用途之預計：

- (一) 本年度基金來源：服務收入 22,000 元，財產處分收入 64,256 元，其他財產收入 180,618 元，市庫撥款收入 197,173,879 元，學雜費收入 373,820 元，推廣教育收入 259,200 元，雜項收入 229,200 元，基金來源合計 198,302,973 元。

臺北市地方教育發展基金－臺北市立啟聰學校

業務計畫及預算概要

中華民國 106 年度

(二) 本年度基金用途：特殊教育計畫169,323,769 元，一般行政管理計畫 40,184,112 元，建築及設備計畫 9,549,597 元，基金用途合計 219,057,478 元。

二、本期餘絀之預計：本年度短絀 20,754,505 元。

三、現金流量之預計：本年度業務活動淨現金流出 20,754,505 元。

四、補辦預算事項：詳補辦預算明細表。

購置固定資產 7,444,469 元。

(一) 104 年度教育部補助加強特殊教育學校充實教學(資本門)設備 162,500 元。

(二) 104 年度教育部補助身心障礙教育資本門經費 3,295,569 元。

(三) 104 年度教育局學校設施改善準備，補助校園圍牆智慧型監視系統設置工程計畫，內屬設備部分移列固定資產 170,000 元。

(四) 104 年度原列遞延修繕房屋建築支出，幼兒園整建工程等，內屬設備部分移列固定資產 11,390 元。

(五) 104 年度原列遞延修繕房屋建築支出，實習大樓教學空間整修工程等，內屬設備部分移列固定資產 240,128 元。

(六) 104 年度因招標結果配合市場行情需要，且具急迫及必要性，由特殊教育計畫項下移列固定資產 57,400 元。

(七) 105 年度教育部補助加強特殊教育學校充實教學(資本門)設備 162,500 元。

(八) 105 年度原列遞延修繕房屋建築支出，校園無障礙電梯工程等，內屬設備部分移列固定資產 3,001,982 元。

(九) 105 年度原列遞延修繕房屋建築支出，聽障典範學習工程等，內屬設備部分移列固定資產 343,000 元。

伍、其他重要說明

一、本年度預算與上年度預算各項目增減之原因：

(一) 員工人數增減之分析：本年度校長 1 人、教師 92 人、行政人員 26 人、校警 2 人、技工 4 人、工友 5 人、約僱人員 6 人，總計 136 人，較上年度無增減。

(二) 基金來源、用途及餘絀各科目增減原因之分析：

1.服務收入本年度預算數 22,000 元，較上年度預算數 30,000 元，核實減列 8,000 元。

2.財產處分收入本年度預算數 64,256 元，較上年度預算數 64,256 元，無增減。

3.其他財產收入本年度預算數 180,618 元，較上年度預算數 176,416 元，核實增列 4,202 元。

4.市庫撥款收入本年度預算數 197,173,879 元，較上年度預算數 175,793,810 元，核實增列 21,380,069 元。

臺北市地方教育發展基金－臺北市立啟聰學校

業務計畫及預算概要

中華民國 106 年度

- 5.學雜費收入本年度預算數 373,820 元，較上年度預算數 373,820 元，無增減。
- 6.推廣教育收入本年度預算數 259,200 元，較上年度預算數 263,200 元，核實減列 4,000 元。
- 7.雜項收入本年度預算數 229,200 元，較上年度預算數 138,305 元，核實增列 90,895 元。
- 8.用人費用本年度預算數 189,112,517 元，較上年度預算數 191,486,597 元，依業務需要核實減列 2,374,080 元，。
- 9.服務費用本年度預算數 12,793,568 元，較上年度預算數 12,692,480 元，依業務需要核實增列 101,088 元。
- 10.材料及用品費本年度預算數 3,140,819 元，較上年度預算數 3,580,628 元，依業務需要核實減列 439,809 元。
- 11.租金、償債與利息本年度預算數 2,973,600 元，較上年度預算數 2,973,600 元，無增減。
- 12 購建固定資產、無形資產及非理財目的之長期投資本年度預算數 9,549,597 元，較上年度預算數 9,939,990 元，依業務需要核實減列 390,393 元。
- 13.稅捐及規費(強制費)本年度預算數 62,631 元，較上年度預算數 157,602 元，依業務需要核減列 94,971 元。
- 14.會費、捐助、補助、分攤、照護、救濟與交流活動費本年度預算數 1,032,756 元，較上年度預算數 1,019,889 元，依業務需要核實增列 12,867 元。
- 15.其他本年度預算數 391,990 元，較上年度預算數 356,970 元，依業務需要核實增列 35,020 元。

二、日間部 105 學年度第 2 學期核定幼兒部 5 班 (含聽障巡迴輔導班 2 班)、國小部 6 班 (含聽障巡迴輔導班 3 班)、國中部 6 班 (含聽障巡迴輔導班 2 班)、高(中)職部 16 班 (含聽障巡迴輔導班 4 班、資源中心 1 班)，共 33 班，預定招收學生人數 170 人，巡迴輔導學生 320 人，106 學年度第 1 學期預估幼兒部 5 班 (含聽障巡迴輔導班 2 班)、國小部 6 班 (含聽障巡迴輔導班 3 班)、國中部 6 班 (含聽障巡迴輔導班 2 班)、高 (中)職部 16 班 (含聽障巡迴輔導班 4 班、資源中心 1 班)，共 33 班，預定招收學生人數 170 人，巡迴輔導學生 320 人。

三、其他有關說明：無

臺北市地方教育發展基金－臺北市立啟聰學校

補辦預算明細表

中華民國106年度

單位：新臺幣元

先行辦理 年 度	業務計畫 及用途別	項 目 名 稱	單 位	數 量	單 價	金 額	說 明
104	建築及設備計畫 購置固定資產 購置機械及設備	合計				7,444,469	
		購置固定資產				7,444,469	
						3,936,987	104.8.14府教工字第10438175400號
						2,701,596	
						2,701,596	
		體配式多頻道動態調頻發射器	部	2	15,968	31,936	教育部補助104年度身心障礙教育資本門經費。
		頸掛式多頻道動態調頻發射器	部	51	15,968	814,368	教育部補助104年度身心障礙教育資本門經費。
		音靴式多頻道動態調頻接收器	部	87	15,485	1,347,195	教育部補助104年度身心障礙教育資本門經費。
		一體成型多頻道動態調頻接收器	部	18	15,968	287,424	教育部補助104年度身心障礙教育資本門經費。
		人工電子耳多頻道動態調頻系統 介面	組	3	10,648	31,944	教育部補助104年度身心障礙教育資本門經費。
		適用Cochlear Freedom 耳掛型人工 電子耳一體成型接收器	部	2	23,229	46,458	教育部補助104年度身心障礙教育資本門經費。
		適用Cochlear Nucleus 5 耳掛型人 工電子耳一體成型接收器	部	3	25,164	75,492	教育部補助104年度身心障礙教育資本門經費。
		藍芽音訊匯流器	部	2	14,518	29,036	教育部補助104年度身心障礙教育資本門經費。
多頻道動態調頻頻道切換器	部	3	12,581	37,743	教育部補助104年度身心障礙教育資本門經費。		

臺北市地方教育發展基金－臺北市立啟聰學校

40501802-11

補辦預算明細表

中華民國106年度

單位：新臺幣元

先行辦理 年 度	業務計畫 及用途別	項 目 名 稱	單 位	數 量	單 價	金 額	說 明
	購置固定資產					308,918	104.10.19府授主事預字第 10431335100號
	購置什項設備					308,918	
		不鏽鋼洗手台(雙槽)(180*65*85cm)	座	1	11,390	11,390	原列遞延修繕房屋建築支出-幼兒 園整建工程，內屬設備部分移列 固定資產。
		空調主機7.1(kw)/6300(kcal/h)	組	7	21,236	148,652	原列遞延修繕房屋建築支出-實習 大樓教學空間整修工程，內屬設 備部分移列固定資產。
		空調送風機	組	7	13,068	91,476	原列遞延修繕房屋建築支出-實習 大樓教學空間整修工程，內屬設 備部分移列固定資產。
		濾水器	臺	1	10,500	10,500	原編列於設備零件具急迫及必要 性，因應招標結果配合市場行情 購置單價超過1萬元，所需經費擬 由本校特殊教育計畫-設備零件項 下支應。
		崁入式雙口檯面爐	座	1	10,900	10,900	原編列於設備零件具急迫及必要 性，因應招標結果配合市場行情 購置單價超過1萬元，所需經費擬 由本校特殊教育計畫-設備零件項 下支應。
		磨豆機	臺	1	12,000	12,000	原編列於設備零件具急迫及必要 性，因應招標結果配合市場行情 購置單價超過1萬元，所需經費擬 由本校特殊教育計畫-設備零件項 下支應。

臺北市地方教育發展基金－臺北市立啟聰學校

補辦預算明細表

中華民國106年度

單位：新臺幣元

先行辦理 年 度	業務計畫 及用途別	項 目 名 稱	單 位	數 量	單 價	金 額	說 明
		單水槽	座	2	12,000	24,000	下支應。 原編列於設備零件具急迫及必要性，因應招標結果配合市場行情購置單價超過1萬元，所需經費擬由本校特殊教育計畫-設備零件項下支應。 104.10.19府教工字第10440687500號
	購置固定資產					926,473	
	購置機械及設備					404,573	
		數位液晶投影機	部	1	50,000	50,000	教育部補助104年度身心障礙教育資本門經費。
		一體成型多頻道動態調頻接收器	臺	8	15,968	127,744	教育部補助104年度身心障礙教育資本門經費。
		適用Cochlear Freedom 耳掛型人工電子耳一體成型接收器	部	1	23,229	23,229	教育部補助104年度身心障礙教育資本門經費。
		筆記型電腦	部	3	30,000	90,000	教育部補助104年度身心障礙教育資本門經費。
		低階單眼相機	臺	1	19,100	19,100	教育部補助加強特殊教育學校充實教學(資本門)設備。
		T恤手動網版四色印刷機	臺	1	94,500	94,500	教育部補助加強特殊教育學校充實教學(資本門)設備。
	購置交通及運輸設備					170,000	
		監視系統主機	組	1	70,000	70,000	教育局學校設施改善準備，補助校園圍牆智慧型監視系統設置工

臺北市地方教育發展基金－臺北市立啟聰學校

40501802-13

補辦預算明細表

中華民國106年度

單位：新臺幣元

先行辦理 年 度	業務計畫 及用途別	項 目 名 稱	單 位	數 量	單 價	金 額	說 明
105	購置什項設備	監視系統儲存設備	組	1	100,000	100,000	程計畫，內屬設備部分移列固定資產。 教育局學校設施改善準備，補助校園圍牆智慧型監視系統設置工程計畫，內屬設備部分移列固定資產。
		電子看板	部	3	65,000	195,000	教育部補助104年度身心障礙教育資本門經費。
		觸碰型電子看板	部	1	60,000	60,000	教育部補助104年度身心障礙教育資本門經費。
		鑰匙管理箱	個	1	13,000	13,000	教育部補助104年度身心障礙教育資本門經費。
		沙發	組	1	25,000	25,000	教育部補助104年度身心障礙教育資本門經費。
		書櫃	組	1	10,000	10,000	教育部補助104年度身心障礙教育資本門經費。
		雙門冰箱	臺	1	23,000	23,000	教育部補助加強特殊教育學校充實教學(資本門)設備。
		電子防潮櫃	個	1	11,000	11,000	教育部補助加強特殊教育學校充實教學(資本門)設備。
		桌上型專用教學縫紉機	臺	1	14,900	14,900	教育部補助加強特殊教育學校充實教學(資本門)設備。
			建築及設備計畫				

臺北市地方教育發展基金－臺北市立啟聰學校

補辦預算明細表

中華民國106年度

單位：新臺幣元

先行辦理 年 度	業務計畫 及用途別	項 目 名 稱	單 位	數 量	單 價	金 額	說 明
	購置固定資產					162,500	
	購置機械及設備					110,000	
		吐司切割機	臺	1	20,000	20,000	教育部補助加強特殊教育學校充實教學(資本門)設備。
		3D印表機	臺	1	30,000	30,000	教育部補助加強特殊教育學校充實教學(資本門)設備。
		雷射切割機	臺	1	60,000	60,000	教育部補助加強特殊教育學校充實教學(資本門)設備。
	購置什項設備					52,500	
		智能積木	組	1	25,500	25,500	教育部補助加強特殊教育學校充實教學(資本門)設備。
		地板滾球組	組	2	13,500	27,000	教育部補助加強特殊教育學校充實教學(資本門)設備。 105.08.09府授主事預字第 10531113300號
	購置固定資產					3,344,982	
	擴充改良房屋建築及設備					1,872,023	
		無障礙電梯外掛建物	座	1	1,872,023	1,872,023	原列遞延修繕房屋建築支出-校園無障礙電梯工程，內屬設備部分移列固定資產。
	購置機械及設備					1,129,959	
		無障礙電梯	座	1	1,129,959	1,129,959	原列遞延修繕房屋建築支出-校園無障礙電梯工程，內屬設備部分移列固定資產。

臺北市地方教育發展基金－臺北市立啟聰學校

40501802-15

補辦預算明細表

中華民國106年度

單位：新臺幣元

先行辦理 年 度	業務計畫 及用途別	項 目 名 稱	單 位	數 量	單 價	金 額	說 明
	購置什項設備					343,000	
		43吋液晶電視	臺	5	15,000	75,000	原列遞延修繕房屋建築支出-聽障典範學習工程，內屬設備部分移列固定資產。
		70吋液晶電視	臺	2	50,000	100,000	原列遞延修繕房屋建築支出-聽障典範學習暨校史展示空間整建工程，內屬設備部分移列固定資產。
		一對二吊隱式冷氣機(6.3kw)	組	4	42,000	168,000	原列遞延修繕房屋建築支出-聽障典範學習暨校史展示空間整建工程，內屬設備部分移列固定資產。

備註：各管理機關(構)依預算法第 8 8 條規定補辦預算，應確係不及編入年度預算，且因經營環境發生重大變遷或正常業務(含執行中央補助款項目)之確實需要，並經主管機關核轉本府核准先行辦理者；不具急迫性之事項，仍應儘可能納入預算辦理。

本 頁 空 白

主 要 表

臺北市地方教育發展基金－臺北市立啟聰學校

40501802-17

基金來源、用途及餘絀預計表

中華民國106年度

單位：新臺幣元

前年度決算數	科 目		本年度預算數	上年度預算數	比較增減（－）
	編 號	名 稱			
214,291,555	4	基金來源	198,302,973	176,839,807	21,463,166
12,500	43	勞務收入	22,000	30,000	-8,000
12,500	431	服務收入	22,000	30,000	-8,000
329,566	45	財產收入	244,874	240,672	4,202
148,880	451	財產處分收入	64,256	64,256	
180,686	45Y	其他財產收入	180,618	176,416	4,202
212,376,609	46	政府撥入收入	197,173,879	175,793,810	21,380,069
203,662,968	462	市庫撥款收入	197,173,879	175,793,810	21,380,069
8,713,641	46Y	政府其他撥入收入			
608,263	4S	教學收入	633,020	637,020	-4,000
305,263	4S1	學雜費收入	373,820	373,820	
303,000	4S2	推廣教育收入	259,200	263,200	-4,000
964,617	4Y	其他收入	229,200	138,305	90,895
562,497	4YO	受贈收入			
402,120	4YY	雜項收入	229,200	138,305	90,895
221,634,117	5	基金用途	219,057,478	222,207,756	-3,150,278
162,616,268	55	特殊教育計畫	169,323,769	172,097,623	-2,773,854

臺北市地方教育發展基金－臺北市立啟聰學校

基金來源、用途及餘絀預計表

中華民國106年度

單位：新臺幣元

前年度決算數	科 目		本年度預算數	上年度預算數	比較增減（－）
	編 號	名 稱			
36,651,004	5L	一般行政管理計畫	40,184,112	40,170,143	13,969
22,366,845	5M	建築及設備計畫	9,549,597	9,939,990	-390,393
-7,342,562	6	本期賸餘(短絀-)	-20,754,505	-45,367,949	24,613,444
96,818,150	71	期初基金餘額	44,107,639	65,810,687	-21,703,048
89,475,588	73	期末基金餘額	23,353,134	20,442,738	2,910,396

臺北市地方教育發展基金－臺北市立啟聰學校

40501802-19

現金流量預計表

中華民國106年度

單位：新臺幣元

項 目		本年度預算數	說 明
編 號	名 稱		
81	業務活動之現金流量		
811	本期賸餘(短絀－)	-20,754,505	
813	業務活動之淨現金流入(流出－)	-20,754,505	
82	其他活動之現金流量		
82Z	其他活動之淨現金流入(流出－)		
83	現金及約當現金之淨增(淨減－)	-20,754,505	
84	期初現金及約當現金	41,329,629	
85	期末現金及約當現金	20,575,124	

註：本表係採現金及約當現金基礎，包括現金及自投資日起3個月內到期或清償之債權證券。

本 頁 空 白

附 屬 表

臺北市地方教育發展基金－臺北市立啟聰學校

40501802-21

基金來源－服務收入明細表

中華民國106年度

單位：新臺幣元

前年度決算數	上年度預算數	科 目		本 年 度 預 算 數				說 明
		編 號	名 稱	單 位	數 量	單 價	金 額	
12,500	30,000		合計				22,000	
12,500	30,000	431	服務收入				22,000	較上年度預算數30,000元，減少8,000元。 教師甄選報名費收入(收支對列)。
				人	44	500	22,000	

臺北市地方教育發展基金－臺北市立啟聰學校

基金來源－財產處分收入明細表

中華民國106年度

單位：新臺幣元

前年度決算數	上年度預算數	科 目		本 年 度 預 算 數				說 明
		編 號	名 稱	單 位	數 量	單 價	金 額	
148,880	64,256		合計				64,256	
148,880	64,256	451	財產處分收入	年	1	64,256	64,256	較上年度預算數64,256元，無增減。 財產報廢變賣收入。

臺北市地方教育發展基金－臺北市立啟聰學校

40501802-23

基金來源－其他財產收入明細表

中華民國106年度

單位：新臺幣元

前年度決算數	上年度預算數	科 目		本 年 度 預 算 數				說 明
		編 號	名 稱	單 位	數 量	單 價	金 額	
180,686	176,416		合計				180,618	
180,686	176,416	45Y	其他財產收入				180,618	較上年度預算數176,416元，增加4,202元。
				年	1	7,923	7,923	員工生消費合作社場地費收入。
				年	1	40,524	40,524	臺北市聽障者聲暉協會場地費收入。
				人、學期	30x2	1,520	91,200	學生宿舍費收入(收支對列)。
				年	1	40,971	40,971	中華民國聽障人協會場地費收入。

臺北市地方教育發展基金－臺北市立啟聰學校

基金來源－市庫撥款收入明細表

中華民國106年度

單位：新臺幣元

前年度決算數	上年度預算數	科 目		本 年 度 預 算 數				說 明
		編 號	名 稱	單 位	數 量	單 價	金 額	
203,662,968	175,793,810		合計				197,173,879	
203,662,968	175,793,810	462	市庫撥款收入	年	1	197,173,879	197,173,879	較上年度預算數175,793,810元，增加21,380,069元。市府補助款。

臺北市地方教育發展基金－臺北市立啟聰學校

40501802-25

基金來源－學雜費收入明細表

中華民國106年度

單位：新臺幣元

前年度決算數	上年度預算數	科 目		本 年 度 預 算 數				說 明
		編 號	名 稱	單 位	數 量	單 價	金 額	
305,263	373,820		合計				373,820	
305,263	373,820	4S1	學雜費收入				373,820	較上年度預算數373,820元，無增減。
				人、學期	16x2	7,000	224,000	幼兒部學費收入。
				人、學期	16x2	2,955	94,560	幼兒部雜費收入。
				年	1	55,260	55,260	電腦耗材、周邊設備及相關教學軟體費收入(收支對列)。

臺北市地方教育發展基金－臺北市立啟聰學校

基金來源－推廣教育收入明細表

中華民國106年度

單位：新臺幣元

前年度決算數	上年度預算數	科 目		本 年 度 預 算 數				說 明
		編 號	名 稱	單 位	數 量	單 價	金 額	
303,000	263,200		合計				259,200	
303,000	263,200	4S2	推廣教育收入				259,200	較上年度預算數263,200元，減少4,000元。
				人、班、學期	9x1x2	500	9,000	親職教育手語班收入-校外人士。
				人、班、學期	11x1x2	100	2,200	親職教育手語班收入-學生家長。
				人、班、學期	20x2x2	500	40,000	手語班學費收入。
				人、班、學期	10x8x2	1,200	192,000	技能班等學費收入。
				人、班、學期	8x2x2	500	16,000	識字班學費收入。

臺北市地方教育發展基金－臺北市立啟聰學校

40501802-27

基金來源－雜項收入明細表

中華民國106年度

單位：新臺幣元

前年度決算數	上年度預算數	科 目		本 年 度 預 算 數				說 明
		編 號	名 稱	單 位	數 量	單 價	金 額	
402,120	138,305		合計				229,200	
402,120	138,305	4YY	雜項收入				229,200	較上年度預算數138,305元，增加90,895元。
				年	1	50,000	50,000	辦理校內外義賣業務收入(收支對列)。
				年	1	179,200	179,200	招標文件工本費收入及其他雜項收入。

臺北市地方教育發展基金－臺北市立啟聰學校

基金用途－特殊教育計畫明細表

中華民國106年度

單位：新臺幣元

前年度決算數	上年度預算數	科 目		本年度預算數				說 明
		編 號	名 稱	單位	數量	單價	金額	
162,616,268	172,097,623		合 計				169,323,769	
144,530,693	154,379,875	1	用人費用				152,005,795	
53,417,036	58,764,000	11	正式員額薪資				57,000,000	較上年度預算數58,764,000元，減少1,764,000元。
53,417,036	58,764,000	113	職員薪金	年	1	57,000,000	57,000,000	教職員92人薪金(詳用人費用彙計表)。
1,772,952	1,618,992	12	聘僱及兼職人員薪資				1,618,992	較上年度預算數1,618,992元，無增減。
813,792	813,792	122	約僱職員薪金	年	1	813,792	813,792	約僱人員2人薪金(詳聘用及約僱人員明細表)。
959,160	805,200	124	兼職人員酬金	人、節	3x220	260	171,600	教師代課鐘點費，本校編制教師總人數22人，按9分之1計，編列3人，每人220節，總節數3人*220節=660節(幼兒部及國小部)。
				人、節	6x198	400	475,200	教師代課鐘點費，本校編制專任教師總人數48人，按9分之1計，編列6人，每人18節11月，總節數6人*18節*11月=1,188節(高中

臺北市地方教育發展基金－臺北市立啟聰學校

40501802-29

基金用途－特殊教育計畫明細表

中華民國106年度

單位：新臺幣元

前年度決算數	上年度預算數	科 目		本年度預算數				說 明
		編 號	名 稱	單位	數量	單價	金額	
				人、節	2x220	360	158,400	職部)。 教師代課鐘點費，本校編制教師 總人數18人，按9分之1計，編列 2人，每人220節，總節數2人 *220節=440節(國中)部。
537,066	942,279	13	超時工作報酬				837,779	較上年度預算數942,279元，減 少104,500元。
460,486	830,999	131	加班費	年	1	463,704	463,704	不休假出勤加班費。
				人、小時	5x90	185	83,250	工作人員加班費(成人教育班)。
				人、小時	15x5	185	13,875	丙級檢測業務加班費。
				人、小時	3x20	185	11,100	發展重點運動項目加班費。
				人、小時	3x16	185	8,880	親職教育輔導工作逾時加班費。
				人、小時	5x12	185	11,100	國中部教職員趕辦業務及慶典活 動加班費。
				人、小時	4x8	185	5,920	手語、口語、各科教學研習工作 加班費。
				人、小時	16x2	185	5,920	教材教具推廣服務加班費。
				人、小時	4x9	185	6,660	職業輔導手冊編製加班費。
				人、小時	3x7	185	3,885	職業輔導列車工作加班費。
				人、小時	20x5	185	18,500	臺北市國語文競賽工作加班費。

臺北市地方教育發展基金－臺北市立啟聰學校

基金用途－特殊教育計畫明細表

中華民國106年度

單位：新臺幣元

前年度決算數	上年度預算數	科 目		本年度預算數				說 明
		編 號	名 稱	單位	數量	單價	金額	
76,580	111,280	133	誤餐費	人、小時	3x20	185	11,100	課後補救教學活動加班費。
				人、小時	6x3	185	3,330	畢業典禮加班費。
				人、小時	5x2	185	1,850	教師專業成長研習加班費。
				人、小時	4x71	185	52,540	高中職部教職員趕辦業務及慶典活動加班費。
				人、小時	6x15	185	16,650	學生運動會加班費。
				人、小時	1x51	185	9,435	鑑定安置、期刊校對編稿、輔具清點及教育局臨時交辦業務等加班費(聽資中心)。
							110,080	
				人次	90	80	7,200	工作人員誤餐費(啟聰體驗營)。
				人次	120	80	9,600	職業輔導列車工作人員誤餐費。
				人次	81	80	6,480	國中部教職員辦理活動工作人員誤餐費。
				人次	420	80	33,600	高中職部教職員辦理活動工作人員誤餐費。
				人次	90	80	7,200	新生家長座談會工作人員誤餐費。
				人次	100	80	8,000	校外體育競賽工作人員誤餐費。
				人次	150	80	12,000	校外實習參觀及訪視工作人員誤餐費。

臺北市地方教育發展基金－臺北市立啟聰學校

40501802-31

基金用途－特殊教育計畫明細表

中華民國106年度

單位：新臺幣元

前年度決算數	上年度預算數	科 目		本年度預算數				說 明
		編 號	名 稱	單位	數量	單價	金額	
				人次	40	80	3,200	臺北市國語文競賽工作人員誤餐費。
				人次	125	80	10,000	教師甄選試務工作人員誤餐費(收支對列)。
				人次	160	80	12,800	中心各項會議、活動誤餐費(聽資中心)。
12,121,922	15,277,224	15	獎金				15,307,724	較上年度預算數15,277,224元，增加30,500元。
5,122,120	7,830,000	151	考績獎金				8,081,000	
				年	1	8,081,000	8,081,000	依考績法規定核發之獎金。
6,999,802	7,447,224	152	年終獎金				7,226,724	
				年	1	7,226,724	7,226,724	依規定於年節加發之獎金。
67,852,996	68,147,923	16	退休及卹償金				68,509,063	較上年度預算數68,147,923元，增加361,140元。
67,465,695	67,588,747	161	職員退休及離職金				67,949,887	
				年	1	4,607,136	4,607,136	提撥退撫基金。
				年	1	182,779	182,779	退休人員年終慰問金。
				年	1	63,159,972	63,159,972	退休人員月退休金，153人 *@33,103元*12月=60,777,108元 ；退休遺族月撫慰金，11人 *@18,052元*12月=2,382,864元；

臺北市地方教育發展基金－臺北市立啟聰學校

基金用途－特殊教育計畫明細表

中華民國106年度

單位：新臺幣元

前年度決算數	上年度預算數	科 目		本年度預算數				說 明
		編 號	名 稱	單位	數量	單價	金額	
387,301	559,176	164	卹償金	年	1	559,176	559,176	63,159,972元。 遺族年撫卹金。
8,828,721	9,629,457	18	福利費				8,732,237	較上年度預算數9,629,457元，減少897,220元。
5,451,273	5,297,820	181	分擔員工保險費	年	1	5,101,740	5,101,740	分擔公保、勞保、健保費。
217,500	312,000	183	傷病醫藥費				312,860	
				人	1	860	860	幼兒園廚工健康檢查費(新增)。
				人	16	16,000	256,000	教職員健康檢查費。
				人	16	3,500	56,000	教職員健康檢查費。
651,294	869,400	187	員工通勤交通費				869,400	
				人、月、段	58x10x2	630	730,800	教師上下班交通費。
				人、月、段	22x10x1	630	138,600	教師上下班交通費。
2,508,654	3,150,237	18Y	其他福利費				2,448,237	
				年	1	336,000	336,000	休假旅遊補助費。
				人、年	29x1	6,000	174,000	退休人員三節慰問金。
				年	1	360,000	360,000	退休人員子女教育補助費。
				年	1	354,250	354,250	喪葬補助費(35,425元*5月*2人)。
				年	1	121,720	121,720	結婚補助費(30,430元*2月*2

臺北市地方教育發展基金－臺北市立啟聰學校

40501802-33

基金用途－特殊教育計畫明細表

中華民國106年度

單位：新臺幣元

前年度決算數	上年度預算數	科目		本年度預算數				說明
		編號	名稱	單位	數量	單價	金額	
				年	1	1,102,267	1,102,267	人)。
11,558,633	10,020,615	2	服務費用				10,101,703	子女教育補助費。
2,444,495	3,663,358	21	水電費				3,801,320	較上年度預算數3,663,358元，增加137,962元。
2,269,790	2,865,148	212	工作場所電費				2,986,820	
				年	1	78,400	78,400	電費(成人教育班)。
				年	1	2,843,620	2,843,620	班級電費。
				班、年	3x1	7,200	21,600	游泳池水電清潔維護費(國小部4-6年級)(原編列於91Y)。
				班、年	6x1	7,200	43,200	游泳池水電清潔維護費(國中部)(原編列於91Y)。
174,705	269,010	214	工作場所水費				274,500	
				年	1	274,500	274,500	班級水費。
	529,200	217	氣體費				540,000	
				年	1	540,000	540,000	溫水游泳池燃料費。
222,738	367,106	22	郵電費				355,795	較上年度預算數367,106元，減少11,311元。
43,425	52,106	221	郵費				53,695	
				年	1	1,800	1,800	畢業典禮邀請函郵資。
				年	1	6,300	6,300	教材教具推廣服務郵資。

臺北市地方教育發展基金－臺北市立啟聰學校

基金用途－特殊教育計畫明細表

中華民國106年度

單位：新臺幣元

前年度決算數	上年度預算數	科 目		本年度預算數				說 明
		編 號	名 稱	單位	數量	單價	金額	
179,313	315,000	222	電話費	學期	2	2,700	5,400	國中部教學業務郵資。
				學期	2	12,150	24,300	高中職部教學業務郵資。
				年	1	750	750	學生運動會邀請函郵資。
				年	1	15,145	15,145	季刊郵寄及各項會議通知等郵資(聽資中心)。
				年	1	4,274	4,274	電話費(成人教育班)。
				學期	2	134,663	269,326	教學業務電話費。
				年	1	28,500	28,500	電話費(聽資中心)。
				年	1	28,500	28,500	電話費(聽資中心)。
423,797	211,260	23	旅運費				211,260	較上年度預算數211,260元，無增減。
84,346	139,500	231	國內旅費	人、天	14x3	1,550	65,100	校外教學隨隊人員出差旅費。
				人、天	32x1	1,550	49,600	高中職部各項活動及比賽差旅費。
				年	1	12,400	12,400	國小部因公市外出差旅費。
				人、天	8x1	1,550	12,400	巡迴輔導班專業老師訪視差旅費(聽資中心)。
				學期	2	14,080	28,160	高中職部參加各項校外活動展覽、露營、慶典等運費。
	32,160	236	貨物運費				32,160	

臺北市地方教育發展基金－臺北市立啟聰學校

基金用途－特殊教育計畫明細表

中華民國106年度

單位：新臺幣元

前年度決算數	上年度預算數	科 目		本年度預算數				說 明
		編 號	名 稱	單位	數量	單價	金額	
				年	1	66,316	66,316	教材及海報印刷費。
				本	285	132	37,620	教材教具推廣服務用教材印刷費。
				學期	2	69,350	138,700	職業輔導叢書印刷費。
				年	1	11,400	11,400	高中職部教學印刷費。
				年	1	7,600	7,600	畢業典禮印刷費。
				本	950	85	80,750	家長成長團體教材印刷費。
				學期	2	28,623	57,246	北聰簡介印製費。
				年	1	9,500	9,500	特教輔導業務印刷費。
				臺、月、張	1x12x2,400	0.7	20,160	學生運動會印刷費。
				年	1	85,500	85,500	影印機使用費(聽資中心)。
1,438,726	2,010,090	25	修理保養及保固費				2,003,890	刊物及簡介印刷費(聽資中心)。
								較上年度預算數2,010,090元，減少6,200元。
875,299	966,600	252	一般房屋修護費				966,600	
				年	1	90,000	90,000	公共藝術維護費。
				年	1	785,400	785,400	公用房舍等修理維護費。
				年	1	91,200	91,200	學生宿舍修護費(收支對列)。
515,123	639,890	255	機械及設備修護費				633,690	
				學期	2	79,000	158,000	實習工廠設備及助聽器等修護費。

臺北市地方教育發展基金－臺北市立啟聰學校

40501802-37

基金用途－特殊教育計畫明細表

中華民國106年度

單位：新臺幣元

前年度決算數	上年度預算數	科 目		本年度預算數				說 明
		編 號	名 稱	單位	數量	單價	金額	
				年	1	373,930	373,930	冷氣機修護費。
				年	1	29,600	29,600	電腦設備維護費(電腦專案計畫)。
				學期	2	11,080	22,160	學生電腦課程用維護費(收支對列)。
				年	1	50,000	50,000	聽檢儀器、助聽輔具及中心各項設備、器材等修護費(聽資中心)。
	240,000	256	交通及運輸設備修護費				240,000	
				年	1	240,000	240,000	校園監視系統修護費。
48,304	163,600	257	什項設備修護費				163,600	
				學期	2	69,300	138,600	黑板、課桌椅、教學器材、童軍器材等修護費。
				年	1	25,000	25,000	設備修護費(聽資中心)。
3,752,050	952,036	27	一般服務費				952,036	較上年度預算數952,036元，無增減。
15,548	4,896	276	佣金、匯費、經理費及手續費				4,896	
				人、學期	136x2	18	4,896	委託超商代收學雜費手續費。
	759,140	279	外包費				759,140	

臺北市地方教育發展基金－臺北市立啟聰學校

基金用途－特殊教育計畫明細表

中華民國106年度

單位：新臺幣元

前年度決算數	上年度預算數	科 目		本年度預算數				說 明
		編 號	名 稱	單 位	數 量	單 價	金 額	
3,634,290		27D	計時與計件人員酬金	人、月	2x10	37,957	759,140	游泳池救生員外包費。
102,212	188,000	27F	體育活動費				188,000	
				人、年	94x1	2,000	188,000	文康活動費，本校編列教職員92人，約聘僱人員2人，合計94人，每人編列2,000元。
2,859,996	1,890,180	28	專業服務費				1,879,380	較上年度預算數1,890,180元，減少10,800元。
2,476,736	1,575,180	285	講課鐘點、稿費、出席審查及查詢費				1,565,580	
				節	1,272	550	699,600	講授鐘點費(成人教育班)。
				節	5	1,600	8,000	外聘講授鐘點費(高中職及國中)(性別平等教育研習)。
				節	36	1,600	57,600	分組活動外聘鐘點費(分組組數大於班級數始得動支)。
				節	4	1,600	6,400	職業輔導列車外聘講授鐘點費。
				節	16	1,600	25,600	家長成長團體外聘講授鐘點費。
				節	12	1,600	19,200	親職教育外聘講授鐘點費。
				節	120	800	96,000	親職教育手語班講授鐘點費。
				節	15	400	6,000	新生手語輔導講授鐘點費。
				節	10	1,600	16,000	行業說明分組教學講授鐘點費。

臺北市地方教育發展基金－臺北市立啟聰學校

40501802-39

基金用途－特殊教育計畫明細表

中華民國106年度

單位：新臺幣元

前年度決算數	上年度預算數	科 目		本年度預算數				說 明
		編 號	名 稱	單位	數量	單價	金額	
				節	9	1,600	14,400	學生輔導指導外聘鐘點費。
				節	7	800	5,600	學生輔導指導內聘鐘點費。
				節	250	550	137,500	課後補救教學輔導講授鐘點費。
				節	128	550	70,400	職業類科課後補救教學輔導講授鐘點費。
				人次	14	2,000	28,000	國語文競賽外聘人員出席費。
				節	108	550	59,400	聽障資源教育中心成人教育班講授鐘點費(含助教及手譯員)。
				節	12	800	9,600	家長成長團體內聘講授鐘點費。
				千字	6	680	4,080	職業輔導手冊撰稿費。
				千字	38	680	25,840	親職輔導通訊撰稿費。
				節	48	1,600	76,800	手語、口語、各科教學、教師專業學習社群等研習外聘講授鐘點費。
				節	72	800	57,600	手語、口語、各科教學、教師專業學習社群等研習內聘講授鐘點費。
				節	60	800	48,000	教師手語精進研習講授鐘點費。
				節	6	800	4,800	教師專業成長研習內聘講授鐘點費(含講座助理)。
				節	12	1,600	19,200	教師專業成長研習外聘講授鐘點

臺北市地方教育發展基金－臺北市立啟聰學校

基金用途－特殊教育計畫明細表

中華民國106年度

單位：新臺幣元

前年度決算數	上年度預算數	科 目		本年度預算數				說 明
		編 號	名 稱	單位	數量	單價	金額	
				人次	19	2,000	38,000	費。
				千字	47	680	31,960	鑑定安置工作專家學者出席費(聽資中心)。
		287	委託檢驗(定)試驗認證費				4,800	季刊撰稿費(聽資中心)。
				臺、年	4x1	1,200	4,800	飲水機水質檢驗費(新增)。
2,140	18,000	289	試務甄選費				12,000	
				年	1	12,000	12,000	教師甄選試務費用(收支對列)。
144,000	20,000	28A	電子計算機軟體服務費				20,000	
				年	1	20,000	20,000	溝通及輔具管理軟體等(聽資中心)。
237,120	277,000	28Y	其他				277,000	
				班、人、月	6x2x9	500	54,000	學童午餐指導費(1-6年級)。
				人、月	8x9	500	36,000	工作人員午餐指導費。
				班、人、月	3x2x9	500	27,000	學童午餐指導費(幼兒部)。
				小時	125	800	100,000	兼任聽力師及專業人員鐘點費(聽資中心)。
				年	1	10,000	10,000	鑑定安置晤談費及施測費等(聽資中心)。

臺北市地方教育發展基金－臺北市立啟聰學校

40501802-41

基金用途－特殊教育計畫明細表

中華民國106年度

單位：新臺幣元

前年度決算數	上年度預算數	科 目		本年度預算數				說 明
		編 號	名 稱	單位	數量	單價	金額	
				年	1	50,000	50,000	巡迴輔導及相關專業人員所需測驗及評估工具、教具及輔具等(聽資中心)。
2,916,999	3,206,482	3	材料及用品費				2,797,654	
2,039,669	1,862,289	31	使用材料費				1,406,238	較上年度預算數1,862,289元，減少456,051元。
2,039,669	1,862,289	315	設備零件				1,406,238	
				年	1	30,000	30,000	體驗活動實習材料(啟聰體驗營)。
				年	1	50,000	50,000	辦理校內外義賣業務材料費(收支對列)。
				年	1	96,740	96,740	班級教學材料費(國小部及國中)。
				學期	2	244,450	488,900	高中職部班級教學材料費。
				學期	2	280,000	560,000	高中職部職業課程學生實習材料費(分期辦理採購)。
				批	1	2,800	2,800	童軍教育用物品(長方爐灶、團旗、徽旗桿等)。
				套	2	1,500	3,000	電動刻模機(美工圖傳科)(由班級設備費移列)(新增)。
				套	1	1,500	1,500	鑽頭組(美工圖傳科)(由班級設備費移列)(新增)。

臺北市地方教育發展基金－臺北市立啟聰學校

基金用途－特殊教育計畫明細表

中華民國106年度

單位：新臺幣元

前年度決算數	上年度預算數	科 目		本年度預算數				說 明
		編 號	名 稱	單位	數量	單價	金額	
				套	1	5,000	5,000	充電起子機(美工圖傳科)(由班級設備費移列)(新增)。
				個	4	1,250	5,000	腳架(美工圖傳科)(由班級設備費移列)(新增)。
				臺	1	7,800	7,800	烤箱(幼兒部)(由班級設備費移列)(新增)。
				臺	1	4,000	4,000	黑晶爐(綜合職能科)(由班級設備費移列)(新增)。
				臺	2	3,000	6,000	15人電鍋(綜合職能科)(由班級設備費移列)(新增)。
				臺	1	6,300	6,300	1對3DVD對拷機(資處科)(由班級設備費移列)(新增)。
				臺	2	5,999	11,998	無線網路攝影機(輔實處)(由班級設備費移列)(新增)。
				批	1	50,000	50,000	特教輔具(輔實處)(由班級設備費移列)。
				班、年	7x1	6,300	44,100	電腦設備維護及管理費(電腦專案計畫)。
				學期	2	16,550	33,100	學生電腦課程用耗材及零組件等(收支對列)。
877,330	1,344,193	32	用品消耗				1,391,416	較上年度預算數1,344,193元，增加47,223元。

臺北市地方教育發展基金－臺北市立啟聰學校

40501802-43

基金用途－特殊教育計畫明細表

中華民國106年度

單位：新臺幣元

前年度決算數	上年度預算數	科 目		本年度預算數				說 明
		編 號	名 稱	單位	數量	單價	金額	
297,521	475,810	321	辦公(事務)用品	式	1	12,200	12,200	學校客製化文具用品(啟聰體驗營)。 教學行政辦公物品(成人教育班)。 課後補救教學活動物品。 國中部教學業務物品。 高中職部教學業務物品。 發展重點運動項目物品。 家長成長團體、親職教育、新生家長座談會物品。 畢業典禮物品。 教材教具推廣服務物品。 國語文競賽物品。 文具紙張教材(聽資中心成人教育班)。 教師專業成長研習物品。 學生運動會物品。 文具、辦公室及聽檢室清潔用品、聽檢備品等(聽資中心)。
				學期	2	13,640	27,280	
				班	4	2,540	10,160	
				學期	2	6,575	13,150	
				學期	2	100,000	200,000	
				年	1	4,000	4,000	
				學期	2	17,000	34,000	
				年	1	18,000	18,000	
				年	1	40,000	40,000	
				年	1	5,800	5,800	
				年	1	9,120	9,120	
				年	1	12,000	12,000	
				年	1	15,700	15,700	
年	1	75,600	75,600					
93,669	93,231	322	報章什誌				92,654	

臺北市地方教育發展基金－臺北市立啟聰學校

基金用途－特殊教育計畫明細表

中華民國106年度

單位：新臺幣元

前年度決算數	上年度預算數	科 目		本年度預算數				說 明
		編 號	名 稱	單位	數量	單價	金額	
				年	1	900	900	童軍教育用刊物。
				年	1	91,754	91,754	圖書及訂閱報章雜誌等(由班級設備費移列)。
48,060	60,000	328	醫療用品(非醫療院所使用)				60,000	
				年	1	60,000	60,000	健康中心藥品費。
438,080	715,152	32Y	其他				761,752	
				年	1	1,300	1,300	場地佈置費(啟聰體驗營)。
				年	1	65,000	65,000	教學物品(成人教育班)。
				年	1	2,000	2,000	宣傳活動用品(高中職及國中)(性別平等教育研習)。
				年	1	25,000	25,000	學生畢業典禮場地佈置等雜支。
				學期	2	4,000	8,000	手語教學場地佈置等雜支。
				學期	2	7,665	15,330	國中部獎狀。
				學期	2	45,250	90,500	高中職部獎狀。
				年	1	60,000	60,000	發展重點運動項目學生活動用品。
				組	22	2,000	44,000	國語文競賽活動獎品。
				年	1	17,250	17,250	發展重點運動項目雜支。
				年	1	15,675	15,675	職業輔導列車相關活動用品。
				年	1	22,147	22,147	家長成長團體、親職教育、新生

臺北市地方教育發展基金－臺北市立啟聰學校

40501802-45

基金用途－特殊教育計畫明細表

中華民國106年度

單位：新臺幣元

前年度決算數	上年度預算數	科 目		本年度預算數				說 明
		編 號	名 稱	單位	數量	單價	金額	
				年	1	12,150	12,150	家長座談會等場地佈置、茶水等雜支。
				年	1	165,600	165,600	教師專業成長研習會場地佈置等雜支。
				年	1	74,000	74,000	垃圾袋、消毒水、衛生清潔用品、衛生紙及教室佈置費(班級業務費)。
				年	1	8,800	8,800	電腦耗材(電腦專案計畫)。
				年	1	10,000	10,000	學生運動會競賽場地佈置等雜支。
				人、學期	25x2	100	5,000	學生運動會各部別競賽項目獎品。
				年	1	120,000	120,000	國小部學生活動費。
2,015,379	2,973,600	4	租金、償債與利息				2,973,600	巡迴輔導班教學材料費(聽資中心)。
2,015,379	2,968,800	44	交通及運輸設備租金				2,968,800	較上年度預算數2,968,800元，無增減。
2,015,379	2,968,800	442	車租				2,968,800	
				天	8	11,100	88,800	校外實習參觀及訪視租車費。
				輛、次	4x400	1,800	2,880,000	學生免費通學專車車租。

臺北市地方教育發展基金－臺北市立啟聰學校

基金用途－特殊教育計畫明細表

中華民國106年度

單位：新臺幣元

前年度決算數	上年度預算數	科 目		本年度預算數				說 明
		編 號	名 稱	單位	數量	單價	金額	
	4,800	45	什項設備租金				4,800	較上年度預算數4,800元，無增減。
	4,800	451	什項設備租金	月	12	400	4,800	電錶月租費。
7,857	140,192	6	稅捐及規費(強制費)				44,771	
4,745	118,788	61	土地稅				35,001	較上年度預算數118,788元，減少83,787元。
4,745	118,788	612	一般土地地價稅	年	1	5,656	5,656	臺北市聽障者聲暉協會租用本校校地設立辦公室之地價稅。
				年	1	5,656	5,656	中華民國聽障人協會租用本校校地設立辦公室之地價稅。
				年	1	23,689	23,689	宿舍地價稅。
3,112	21,404	63	房屋稅				9,770	較上年度預算數21,404元，減少11,634元。
3,112	21,404	631	一般房屋稅	年	1	3,112	3,112	中華民國聽障人協會租用本校校地設立辦公室之房屋稅。
				年	1	3,112	3,112	臺北市聽障者聲暉協會租用本校校地設立辦公室之房屋稅。
				年	1	3,546	3,546	宿舍房屋稅。

臺北市地方教育發展基金－臺北市立啟聰學校

40501802-47

基金用途－特殊教育計畫明細表

中華民國106年度

單位：新臺幣元

前年度決算數	上年度預算數	科 目		本年度預算數				說 明
		編 號	名 稱	單 位	數 量	單 價	金 額	
1,285,467	1,019,889	7	會費、捐助、補助、分攤、 照護、救濟與交流活動 費				1,008,256	
289,797	28,000	72	捐助、補助與獎助				28,000	較上年度預算數28,000元，無增減。
15,500	28,000	726	獎助學員生給與				28,000	
				班、學期	10x2	1,000	20,000	優秀學生獎學金(高中職部)。
				班、學期	4x2	1,000	8,000	優秀學生獎學金(國中部)(每班2名，每名500元)。
274,297		72Y	其他					
995,670	991,889	74	補貼(償)、獎勵、慰問、 照護與救濟				980,256	較上年度預算數991,889元，減少11,633元。
995,670	991,889	74Y	其他				980,256	
				人、日	70x200	55	770,000	清寒學生餐費補助(國中、高中職部)。
				人、日	15x200	50	150,000	清寒學生餐費補助(國小部)。
				人、年	270x1	137	36,990	教職員工生流感疫苗接種經費(不含國小部)。
				人、學期	1x2	11,633	23,266	低收入戶家庭幼生月費補助。
301,240	356,970	9	其他				391,990	
301,240	356,970	91	其他支出				391,990	較上年度預算數356,970元，增

臺北市地方教育發展基金－臺北市立啟聰學校

基金用途－特殊教育計畫明細表

中華民國106年度

單位：新臺幣元

前年度決算數	上年度預算數	科 目		本年度預算數				說 明
		編 號	名 稱	單位	數量	單價	金額	
301,240	356,970	91Y	其他				391,990	加35,020元。
				年	1	13,000	13,000	雜支(含參加活動來賓便當及茶水)(啟聰體驗營)。
				年	1	96,000	96,000	幼兒導護費(新增)。
				年	1	10,000	10,000	組隊參賽住宿、交通、誤餐等雜支。
				年	1	14,545	14,545	校外實習參觀及訪視雜支。
				年	1	2,000	2,000	臺北市國語文競賽雜支。
				班、年	1x1	5,600	5,600	國小游泳檢測未通過學生暑期游泳訓練班報名費。
				年	1	1,500	1,500	丙級檢測業務雜支。
				人次	88	80	7,040	研習活動及會議誤餐費。
				人次	300	80	24,000	臺北市國語文競賽參賽學生、校外教師及外賓誤餐費。
				年	1	16,000	16,000	高中職部輔導活動費。
				年	1	63,000	63,000	測驗評量工具、教材教具輔具等。
				年	1	10,205	10,205	職業輔導列車相關活動之場地佈置、茶水等雜支。
				年	1	4,300	4,300	童軍教育相關會費及登記費等。

臺北市地方教育發展基金－臺北市立啟聰學校

40501802-49

基金用途－特殊教育計畫明細表

中華民國106年度

單位：新臺幣元

前年度決算數	上年度預算數	科 目		本年度預算數				說 明
		編 號	名 稱	單位	數量	單價	金額	
				年	1	100,800	100,800	執行學生路隊安全導護費及義工保險費。
				年	1	10,000	10,000	學生參加體育競賽及表演活動交通、誤餐費等。
				人、學期	25x2	50	2,500	班級自治費(國小部)。
				人、學期	40x2	50	4,000	班級自治費(國中部)。
				人、學期	75x2	50	7,500	班級自治費(高中職部)(新增)。

臺北市地方教育發展基金－臺北市立啟聰學校

基金用途－一般行政管理計畫明細表

中華民國106年度

單位：新臺幣元

前年度決算數	上年度預算數	科 目		本年度預算數				說 明
		編 號	名 稱	單位	數量	單價	金額	
36,651,004	40,170,143		合 計				40,184,112	
33,743,930	37,106,722	1	用人費用				37,106,722	
20,298,240	22,884,000	11	正式員額薪資				22,884,000	較上年度預算數22,884,000元，無增減。
15,711,690	18,564,000	113	職員薪金	年	1	18,564,000	18,564,000	教職員27人薪金(詳用人費用彙計表)。
3,501,530	3,288,000	114	工員工資	年	1	3,288,000	3,288,000	工員9人工資(詳用人費用彙計表)。
1,085,020	1,032,000	115	警餉	年	1	1,032,000	1,032,000	校警2人薪金(詳用人費用彙計表)。
1,659,084	1,627,584	12	聘僱及兼職人員薪資				1,627,584	較上年度預算數1,627,584元，無增減。
1,627,584	1,627,584	122	約僱職員薪金	年	1	1,627,584	1,627,584	約僱人員4人薪金(詳聘用及約僱人員明細表)。
31,500		124	兼職人員酬金					
796,368	949,638	13	超時工作報酬				949,638	較上年度預算數949,638元，無增減。

臺北市地方教育發展基金－臺北市立啟聰學校

40501802-51

基金用途－一般行政管理計畫明細表

中華民國106年度

單位：新臺幣元

前年度決算數	上年度預算數	科 目		本年度預算數				說 明
		編 號	名 稱	單位	數量	單價	金額	
796,368	949,638	131	加班費	年	1	871,938	949,638	不休假出勤加班費。 趕辦業務加班費(統籌業務費)。 住宿生管理員輔導業務加班費。
				人、小時	4x25	185	18,500	
				人、小時	4x80	185	59,200	
5,108,167	5,712,448	15	獎金				5,712,448	較上年度預算數5,712,448元，無增減。
2,390,879	2,648,500	151	考績獎金	年	1	2,648,500	2,648,500	依考績法規定核發之獎金。
2,717,288	3,063,948	152	年終獎金	年	1	3,063,948	3,063,948	依規定於年節加發之獎金。
2,081,177	1,957,248	16	退休及卹償金				1,957,248	較上年度預算數1,957,248元，無增減。
1,587,057	1,792,848	161	職員退休及離職金	年	1	1,792,848	1,792,848	提撥退撫基金。
494,120	164,400	162	工員退休及離職金	年	1	164,400	164,400	提撥勞工退休準備金。
3,800,894	3,975,804	18	福利費				3,975,804	較上年度預算數3,975,804元，無增減。
2,396,657	2,376,804	181	分擔員工保險費	年	1	2,376,804	2,376,804	分擔公保、勞保、健保費。
462,461	567,000	187	員工通勤交通費				567,000	

臺北市地方教育發展基金－臺北市立啟聰學校

基金用途－一般行政管理計畫明細表

中華民國106年度

單位：新臺幣元

前年度決算數	上年度預算數	科 目		本年度預算數				說 明
		編 號	名 稱	單位	數量	單價	金額	
941,776	1,032,000	18Y	其他福利費	人、月、段	35x12x2	630	529,200	員工上下班交通費。
				人、月、段	5x12x1	630	37,800	員工上下班交通費。
				年	1	672,000	672,000	休假旅遊補助費。
				年	1	360,000	360,000	子女教育補助費。
2,559,763	2,671,865	2	服務費用				2,691,865	
17,406	52,900	23	旅運費				52,900	較上年度預算數52,900元，無增減。
6,686	21,700	231	國內旅費				21,700	
10,720	31,200	23Y	其他旅運費	人、天	14x1	1,550	21,700	教職員校外會議差旅費。
354,817	8,300	25	修理保養及保固費	人次	1,040	30	31,200	聯絡員送公文往返外勤交通費。
260,442		255	機械及設備修護費				8,300	較上年度預算數8,300元，無增減。
94,375	8,300	256	交通及運輸設備修護費				8,300	
				輛、年	1x1	8,300	8,300	客貨兩用車車輛養護費(詳車輛明細表)。
	2,915	26	保險費				2,915	較上年度預算數2,915元，無增減。

臺北市地方教育發展基金－臺北市立啟聰學校

40501802-53

基金用途－一般行政管理計畫明細表

中華民國106年度

單位：新臺幣元

前年度決算數	上年度預算數	科 目		本年度預算數				說 明
		編 號	名 稱	單 位	數 量	單 價	金 額	
	2,915	264	交通及運輸設備保險費	輛、年	1x1	2,915	2,915	客貨兩用車保險費(詳車輛明細表)。
1,181,990	1,460,000	27	一般服務費				1,460,000	較上年度預算數1,460,000元，無增減。
1,134,840	1,376,000	279	外包費	人、年	2x1	40,000	80,000	消化超額職工(技工、工友)業務外包費。
				人、月	3x12	36,000	1,296,000	職工(技工、工友)業務外包費。
47,150	84,000	27F	體育活動費	人、年	42x1	2,000	84,000	文康活動費，本校編列教職員27人，工員9人，校警2人，約聘僱人員4人，合計42人，每人編列2,000元。
853,150	995,350	28	專業服務費				1,015,350	較上年度預算數995,350元，增加20,000元。
166,000	168,000	287	委託檢驗(定)試驗認證費	年	1	88,000	88,000	建築物公共安全檢測及申報費。
				次	2	50,000	100,000	建築物消防安全檢測及申報費。
687,150	827,350	28Y	其他				827,350	

臺北市地方教育發展基金－臺北市立啟聰學校

基金用途－一般行政管理計畫明細表

中華民國106年度

單位：新臺幣元

前年度決算數	上年度預算數	科 目		本年度預算數				說 明
		編 號	名 稱	單位	數量	單價	金額	
				年	1	827,350	827,350	校園安全機械定點、機動巡邏等保全費用。
152,400	152,400	29	公共關係費				152,400	較上年度預算數152,400元，無增減。
152,400	152,400	291	公共關係費				152,400	
				月	12	12,700	152,400	校長特別費。
327,577	374,146	3	材料及用品費				343,165	
10,431	41,026	31	使用材料費				39,365	較上年度預算數41,026元，減少1,661元。
10,431	41,026	313	油脂				39,365	
				公升、月、輛	139x12x1	23.6	39,365	客貨兩用車汽油費(詳車輛明細表)。
317,146	333,120	32	用品消耗				303,800	較上年度預算數333,120元，減少29,320元。
311,326	322,300	321	辦公(事務)用品				297,800	
				年	1	297,800	297,800	統籌業務費計算如下：高中部3班、高職部13班、國中部6班、國小部6班、幼兒部5班，1,210元x8班x12月=116,160元，810元x16班x12月=155,520元，640元x9班x12月=69,120元，以上合計340,800元，除依實際需求移列

臺北市地方教育發展基金－臺北市立啟聰學校

40501802-55

基金用途－一般行政管理計畫明細表

中華民國106年度

單位：新臺幣元

前年度決算數	上年度預算數	科 目		本年度預算數				說 明
		編 號	名 稱	單 位	數 量	單 價	金 額	
5,820	10,820	325	服裝	雙	2	100	6,000	加班費18,500元、會費24,500元外，其餘如列數。
				人、雙	2x1	1,100	2,200	校警襪子。
				人、套	2x1	1,500	3,000	校警皮鞋。
				人、年	2x1	300	600	校警夏服(成立第32年)。
4,234	17,410	6	稅捐及規費(強制費)				17,860	校警服裝配備。
2,707	11,230	64	消費與行為稅				11,230	較上年度預算數11,230元，無增減。
2,707	11,230	646	使用牌照稅	輛、年	1x1	11,230	11,230	客貨兩用車使用牌照稅(詳車輛明細表)。
1,527	6,180	66	規費				6,630	較上年度預算數6,180元，增加450元。
		661	行政規費與強制費	年	1	450	450	客貨兩用車檢驗費(第2年)(詳車輛明細表)(新增)。
1,527	6,180	663	汽車燃料使用費	輛、年	1x1	6,180	6,180	客貨兩用車汽車燃料使用費(詳車輛明細表)。

臺北市地方教育發展基金－臺北市立啟聰學校

基金用途－一般行政管理計畫明細表

中華民國106年度

單位：新臺幣元

前年度決算數	上年度預算數	科 目		本年度預算數				說 明
		編 號	名 稱	單位	數量	單價	金額	
15,500		7	會費、捐助、補助、分攤、 照護、救濟與交流活動 費				24,500	
15,500		71	會費				24,500	新增項目
15,500		713	職業團體會費				24,500	
				人、年	2x1	1,000	2,000	護理師公會會費(統籌業務費)(新增)。
				年	1	22,500	22,500	專業人員公會會費(統籌業務費)(新增)。

臺北市地方教育發展基金－臺北市立啟聰學校

40501802-57

基金用途－建築及設備計畫明細表

中華民國106年度

單位：新臺幣元

前年度決算數	上年度預算數	科 目		本年度預算數				說 明
		編 號	名 稱	單位	數量	單價	金額	
22,366,845	9,939,990		合計				9,549,597	
22,366,845	9,939,990	5	購建固定資產、無形資產及非理財目的之長期投資				9,549,597	
8,950,686	3,803,300	51	購置固定資產				4,019,808	
1,257,099			專案計畫					
1,257,099			繼續性計畫					
1,257,099			(一) 室內溫水游泳池新建工程					
1,257,099		513	擴充改良房屋建築及設備					
7,693,587	3,803,300		一般建築及設備計畫				4,019,808	
			學生輔導及專業服務空間整建工程				284,000	
		516	購置什項設備				284,000	
				臺	4	38,000	152,000	一對一分離式冷氣2.3KW(設備1，含安裝、依現場需求配管配

臺北市地方教育發展基金－臺北市立啟聰學校

基金用途－建築及設備計畫明細表

中華民國106年度

單位：新臺幣元

前年度決算數	上年度預算數	科 目		本年度預算數				說 明
		編 號	名 稱	單位	數量	單價	金額	
				臺	1	42,000	42,000	線及測試)。
				臺	1	90,000	90,000	一對一分離式冷氣4KW(設備1，含安裝、依現場需求配管配線及測試)。
			國小部空間整建				240,000	一對二分離式冷氣7KW(設備1，含安裝、依現場需求配管配線及測試)。
		514	購置機械及設備				240,000	
				組	3	80,000	240,000	增設磁性開閉式白板並內嵌電子白板(設備1，含拆除安裝)。
			e化學習試辦計畫				150,000	
		514	購置機械及設備				150,000	
				部	15	10,000	150,000	新購e化學習試辦計畫平板電腦(電腦專案計畫)。
1,264,222	2,192,300		班級設備				1,839,808	
544,410	534,400	514	購置機械及設備				638,120	

臺北市地方教育發展基金－臺北市立啟聰學校

40501802-59

基金用途－建築及設備計畫明細表

中華民國106年度

單位：新臺幣元

前年度決算數	上年度預算數	科 目		本年度預算數				說 明
		編 號	名 稱	單位	數量	單價	金額	
53,590	608,000	515	購置交通及運輸設備	套	1	99,000	99,000	新購語言/音分析回饋訓練系統(輔實處)。
				批	1	50,000	50,000	新購特教輔具(輔實處)。
				臺	8	12,390	99,120	新購電子字幕機(南排國中小教室)。
				組	7	50,000	350,000	新購助聽輔具(聽資中心)。
				臺	1	20,000	20,000	新購六色熱昇華墨連續供墨印表機(美工圖傳科)。
				臺	1	20,000	20,000	新購環景相機(美工圖傳科)。
							611,000	
				組	1	15,000	15,000	新購喇叭吊架(活動中心)。
				支	4	32,000	128,000	新購12吋二音路主喇叭(活動中心)。
				支	2	32,000	64,000	汰舊換新12吋二音路主喇叭(活動中心)。
				臺	1	58,000	58,000	新購數位喇叭多工控制器(活動中心)。
				臺	1	18,000	18,000	新購喇叭等化器(活動中心)。
				臺	1	25,000	25,000	新購30段立體等化器(活動中心)。
臺	1	15,000	15,000	新購電源時序控制主機(活動中				

臺北市地方教育發展基金－臺北市立啟聰學校

基金用途－建築及設備計畫明細表

中華民國106年度

單位：新臺幣元

前年度決算數	上年度預算數	科 目		本年度預算數				說 明
		編 號	名 稱	單位	數量	單價	金額	
666,222	1,049,900	516	購置什項設備	臺	1	18,000	18,000	心)。
				臺	1	60,000	60,000	汰舊換新主喇叭擴大機(活動中心)。
				臺	2	70,000	140,000	汰舊換新四頻道功率擴大機(活動中心)。
				支	2	35,000	70,000	汰舊換新15吋二音路主喇叭(活動中心)。
							590,688	
				臺	1	130,000	130,000	新購雙層4盤烤箱(家政科)。
				臺	1	15,888	15,888	新購教學用儲存藥品電冰箱(美工圖傳科)。
				套	2	30,000	60,000	新購教育機器人(美工圖傳科)。
				個	1	23,000	23,000	新購手持穩定器(美工圖傳科)。
				臺	1	18,500	18,500	新購桌上攪拌機(綜合職能科)。
				臺	1	27,000	27,000	新購全營養調理機(幼兒部)。
				臺	1	15,000	15,000	新購姓名貼機(設備組)。
				座	1	15,000	15,000	新購彩紙圖紙櫃(設備組)。
個	1	22,800	22,800	新購震動大章魚(嬰幼兒班)。				

臺北市地方教育發展基金－臺北市立啟聰學校

40501802-61

基金用途－建築及設備計畫明細表

中華民國106年度

單位：新臺幣元

前年度決算數	上年度預算數	科 目		本年度預算數				說 明
		編 號	名 稱	單位	數量	單價	金額	
				幅	1	165,000	165,000	新購虛擬影棚綠幕(美工圖傳科)。
				臺	1	98,500	98,500	新購大容量熱水機(學生宿舍)。
81,520	82,000		學校設備				82,000	
81,520	82,000	514	購置機械及設備				82,000	
				臺	4	20,500	82,000	汰舊換新單槍投影機。
742,408	869,000		資訊設備				1,424,000	
742,408	869,000	514	購置機械及設備				1,424,000	
				年	1	148,000	148,000	汰舊換新網路及資訊周邊設備(電腦專案計畫)。
				部	58	22,000	1,276,000	汰舊換新個人電腦(電腦專案計畫)。
5,605,437	660,000		校園設備					
3,986,669	200,000	514	購置機械及設備					
1,618,768	460,000	516	購置什項設備					
	144,000	52	購置無形資產				144,000	
	144,000		一般建築及設備計畫				144,000	

臺北市地方教育發展基金－臺北市立啟聰學校

基金用途－建築及設備計畫明細表

中華民國106年度

單位：新臺幣元

前年度決算數	上年度預算數	科 目		本年度預算數				說 明
		編 號	名 稱	單位	數量	單價	金額	
	144,000		資訊設備				144,000	
	144,000	521	購置電腦軟體	年	1	144,000	144,000	電腦教學軟體費(電腦專案計畫)。
13,416,159	5,992,690	58	遞延支出(臺北市地方教育發展基金及臺北市臺北都會區捷運固定資產重置基金專用)				5,385,789	
13,416,159	5,992,690		一般建築及設備計畫				5,385,789	
			學生輔導及專業服務空間整建工程				3,445,338	
		581	遞延修繕房屋建築支出				3,445,338	
				式	1	370,000	370,000	一、施工費 緊急求救、網路、消防及資訊相關線路(含配線整併安裝)。
				間	4	15,000	60,000	舊有設施設備拆除運棄。
				組	1	21,000	21,000	洗手台組(含拆除運棄、配管安

臺北市地方教育發展基金－臺北市立啟聰學校

基金用途－建築及設備計畫明細表

中華民國106年度

單位：新臺幣元

前年度決算數	上年度預算數	科 目		本年度預算數				說 明
		編 號	名 稱	單位	數量	單價	金額	
				平方公尺	6	3,000	18,000	磁性玻璃強化白板。
				平方公尺	14	1,580	22,120	門洞砌磚補平(含水泥砂漿粉光)。
				平方公尺	10	7,000	70,000	新設隔音門(含拆除運棄、五金、安裝)。
				平方公尺	190	1,500	285,000	新設隔音牆面工程。
				平方公尺	230	1,260	289,800	地坪更新(含拆除運棄)。
				式	1	7,500	7,500	新設觀察窗(含拆除運棄、五金、安裝)。
				公尺	2	1,800	3,600	窗戶隔熱工程(含安裝施工)。
				平方公尺	80	2,000	160,000	入口空間意象。
				平方公尺	15	8,000	120,000	玻璃大門更新(含拆除運棄、五金、安裝)。
				式	1	40,000	40,000	指標系統更新。
				平方公尺	8	2,080	16,640	新設公佈欄。
				平方公尺	124	600	74,400	現有扶手改善修補。
				平方公尺	185	1,020	188,700	照明更新(含管線、插座、開關)。
				式	1	262,561	262,561	二、委託技術服務費(總包價法)。
				式	1	62,407	62,407	三、工程管理費(按施工費2%提

臺北市地方教育發展基金－臺北市立啟聰學校

40501802-65

基金用途－建築及設備計畫明細表

中華民國106年度

單位：新臺幣元

前年度決算數	上年度預算數	科 目		本年度預算數				說 明	
		編 號	名 稱	單位	數量	單價	金額		
		581	桌球練習室整 建工程				520,647	列)。	
			遞延修繕房 屋建築支出				520,647		
					公尺	20	2,500	482,080	一、施工費
					平方公尺	139	1,580	50,000	樑柱牆版裂縫修補工程(含施工 、拆除清運)。
					平方公尺	265	180	219,620	運動專用室內地坪更新(含拆除 運棄)。
					平方公尺	84	500	47,700	粉刷油漆(含刮除舊漆)。
					平方公尺	100	1,200	42,000	牆面天花防水工程(含刮除舊漆) 。
					平方公尺	100	1,200	120,000	防撞保護雙層牆面工程(180CM 以上)。
					公尺	2	1,380	2,760	樓梯扶手掛牆單層式(單邊)。
					式	1	28,925	28,925	二、委託技術服務費(總包價法) 。
				式	1	9,642	9,642	三、工程管理費(按施工費2%提 列)。	
			國小部空間整 建				1,419,804		

臺北市地方教育發展基金－臺北市立啟聰學校

基金用途－建築及設備計畫明細表

中華民國106年度

單位：新臺幣元

前年度決算數	上年度預算數	科 目		本年度預算數				說 明
		編 號	名 稱	單位	數量	單價	金額	
		581	遞延修繕房屋建築支出				1,419,804	
				間	4	26,250	105,000	一、施工費 舊有設施設備拆除、搬遷及安裝復原。
				公尺	36	6,300	226,800	矮櫃(120CM以下)。
				公尺	30	10,500	315,000	高櫃(120CM以上)。
				公尺	39	2,480	96,720	防焰遮光窗簾(含窗簾盒)。
				平方公尺	516	180	92,880	粉刷油漆(含刮除舊漆)。
				間	4	12,000	48,000	空調移設工程(含安裝、配管配線及測試)。
				間	4	20,000	80,000	管線、開關、網路插座整理移設(含配線安裝)。
				平方公尺	12	4,030	48,360	增設佈告欄(含拆除安裝)。
				平方公尺	229	1,260	288,540	地坪更新(含拆除運棄)。
				式	1	92,478	92,478	二、委託技術服務費(總包價法)。
				式	1	26,026	26,026	三、工程管理費(按施工費2%提列)。
13,416,159	5,992,690		校園整修工程					
13,416,159	5,992,690	581	遞延修繕房屋建築支出					

臺北市地方教育發展基金－臺北市立啟聰學校

40501802-67

基金用途－建築及設備計畫明細表

中華民國106年度

單位：新臺幣元

前年度決算數	上年度預算數	科 目		本年度預算數				說 明
		編 號	名 稱	單位	數量	單價	金額	
			屋建築支出					

本 頁 空 白

参 考 表

臺北市地方教育發展基金－臺北市立啟聰學校

40501802-69

預計平衡表

中華民國106年12月31日

單位：新臺幣元

104年(前年)12月31日		科 目		106年12月31日		105年(上年)12月31日				比較 增減(-)
決 算 數		編 號	名 稱	預 計 數		預 計 數	調 整 數(±)	調 整 後 預 計 數		
金 額	%			金 額	%			金 額	%	
4,316,661,905	100.00		資產合計	4,250,539,451	100.00	3,982,278,850	289,015,106	4,271,293,956	100.00	-20,754,505
4,316,661,905	100.00	1	資產	4,250,539,451	100.00	3,982,278,850	289,015,106	4,271,293,956	100.00	-20,754,505
87,102,015	2.02	11	流動資產	20,979,561	0.49	6,846,953	34,887,113	41,734,066	0.98	-20,754,505
86,697,578	2.01	111	現金	20,575,124	0.48	4,855,495	36,474,134	41,329,629	0.97	-20,754,505
86,697,578	2.01	1112	銀行存款	20,575,124	0.48	4,855,495	36,474,134	41,329,629	0.97	-20,754,505
4,437	0.00	113	應收款項	4,437	0.00	4,437		4,437	0.00	
4,437	0.00	113Y	其他應收款	4,437	0.00	4,437		4,437	0.00	
400,000	0.01	115	預付款項	400,000	0.01	1,987,021	-1,587,021	400,000	0.01	
400,000	0.01	1154	預付費用	400,000	0.01	1,987,021	-1,587,021	400,000	0.01	
4,774,271	0.11	12	投資、長期應收款項、貸墊款及準備金	4,774,271	0.12	4,392,897	381,374	4,774,271	0.11	
4,774,271	0.11	124	準備金	4,774,271	0.12	4,392,897	381,374	4,774,271	0.11	
4,094,344	0.09	1241	退休及離職準備金	4,094,344	0.10	3,071,503	1,022,841	4,094,344	0.10	
679,927	0.02	124Y	其他準備金	679,927	0.02	1,321,394	-641,467	679,927	0.01	
4,224,785,619	97.87	13	其他資產	4,224,785,619	99.39	3,971,039,000	253,746,619	4,224,785,619	98.91	
4,224,785,619	97.87	131	什項資產	4,224,785,619	99.39	3,971,039,000	253,746,619	4,224,785,619	98.91	
250,000	0.01	1311	存出保證金	250,000	0.01		250,000	250,000	0.01	
7,631,078	0.18	1315	暫付及待結轉帳項	7,631,078	0.17	22,427,195	-14,796,117	7,631,078	0.17	
4,216,904,541	97.68	1316	代管資產	4,216,904,541	99.21	3,948,611,805	268,292,736	4,216,904,541	98.73	
4,316,661,905	100.00		負債及基金餘額合計	4,250,539,451	100.00	3,982,278,850	289,015,106	4,271,293,956	100.00	-20,754,505
4,227,186,317	97.93	2	負債	4,227,186,317	99.45	3,961,836,112	265,350,205	4,227,186,317	98.97	
4,429,131	0.11	21	流動負債	4,429,131	0.10	8,319,930	-3,890,799	4,429,131	0.10	
4,429,131	0.11	212	應付款項	4,429,131	0.10	8,319,730	-3,890,599	4,429,131	0.10	
3,677,721	0.09	2123	應付代收款	3,677,721	0.09	3,111,765	565,956	3,677,721	0.09	
501,910	0.01	2125	應付費用	501,910	0.00	535,165	-33,255	501,910	0.00	

臺北市地方教育發展基金－臺北市立啟聰學校

預計平衡表

中華民國106年12月31日

單位：新臺幣元

104年(前年)12月31日		科 目		106年12月31日		105年(上年)12月31日				比較 增減(-)
決 算 數		編 號	名 稱	預 計 數		預 計 數	調 整 數(±)	調 整 後 預 計 數		
金 額	%			金 額	%			金 額	%	
249,500	0.01	2129	應付工程款	249,500	0.01	4,672,800	-4,423,300	249,500	0.01	
		213	預收款項			200	-200			
		213Y	其他預收款			200	-200			
4,222,757,186	97.82	22	其他負債	4,222,757,186	99.35	3,953,516,182	269,241,004	4,222,757,186	98.87	
4,222,757,186	97.82	221	什項負債	4,222,757,186	99.35	3,953,516,182	269,241,004	4,222,757,186	98.87	
1,728,924	0.04	2211	存入保證金	1,728,924	0.04	1,126,185	602,739	1,728,924	0.04	
4,094,344	0.09	2213	應付退休及離職金	4,094,344	0.10	3,071,503	1,022,841	4,094,344	0.10	
4,216,904,541	97.69	2214	應付代管資產	4,216,904,541	99.21	3,948,611,805	268,292,736	4,216,904,541	98.73	
29,377	0.00	2215	暫收及待結轉帳項	29,377	0.00	706,689	-677,312	29,377	0.00	
89,475,588	2.07	3	基金餘額	23,353,134	0.55	20,442,738	23,664,901	44,107,639	1.03	-20,754,505
89,475,588	2.07	31	基金餘額	23,353,134	0.55	20,442,738	23,664,901	44,107,639	1.03	-20,754,505
89,475,588	2.07	311	基金餘額	23,353,134	0.55	20,442,738	23,664,901	44,107,639	1.03	-20,754,505
89,475,588	2.07	3111	累積餘額	23,353,134	0.55	20,442,738	23,664,901	44,107,639	1.03	-20,754,505

註：1.信託代理與保證資產(負債)前年度決算數131,400元，上年度調整後預計數131,400元，本年度預計數131,400元。2.或有資產(負債)0元。3.本基金自93年度起，本固定項目分開原則，將屬長期固定帳項，包括固定資產371,173,213元，無形資產1,110,507元及長期債務0元，另立帳類管理，未納入本表。

臺北市地方教育發展基金－臺北市立啟聰學校

40501802-71

各項費用彙計表

中華民國106年度

單位：新臺幣元

前年度 決算數	上年度 預算數	計畫別 用途別科目	合計	特殊教育計畫	一般行政管理計畫	建築及設備計畫	
221,634,117	222,207,756	合計	219,057,478	169,323,769	40,184,112	9,549,597	
178,274,623	191,486,597	用人費用	189,112,517	152,005,795	37,106,722		
73,715,276	81,648,000	正式員額薪資	79,884,000	57,000,000	22,884,000		
69,128,726	77,328,000	職員薪金	75,564,000	57,000,000	18,564,000		
3,501,530	3,288,000	工員工資	3,288,000		3,288,000		
1,085,020	1,032,000	警餉	1,032,000		1,032,000		
3,432,036	3,246,576	聘僱及兼職人員薪資	3,246,576	1,618,992	1,627,584		
2,441,376	2,441,376	約僱職員薪金	2,441,376	813,792	1,627,584		
990,660	805,200	兼職人員酬金	805,200	805,200			
1,333,434	1,891,917	超時工作報酬	1,787,417	837,779	949,638		
1,256,854	1,780,637	加班費	1,677,337	727,699	949,638		
76,580	111,280	誤餐費	110,080	110,080			
17,230,089	20,989,672	獎金	21,020,172	15,307,724	5,712,448		
7,512,999	10,478,500	考績獎金	10,729,500	8,081,000	2,648,500		
9,717,090	10,511,172	年終獎金	10,290,672	7,226,724	3,063,948		
69,934,173	70,105,171	退休及卹償金	70,466,311	68,509,063	1,957,248		
69,052,752	69,381,595	職員退休及離職金	69,742,735	67,949,887	1,792,848		
494,120	164,400	工員退休及離職金	164,400		164,400		

臺北市地方教育發展基金－臺北市立啟聰學校

各項費用彙計表

中華民國106年度

單位：新臺幣元

前年度 決算數	上年度 預算數	計畫別		合計	特殊教育計畫	一般行政管理計畫	建築及設備計畫
		用途別科目					
387,301	559,176	郵償金		559,176	559,176		
12,629,615	13,605,261	福利費		12,708,041	8,732,237	3,975,804	
7,847,930	7,674,624	分擔員工保險費		7,478,544	5,101,740	2,376,804	
217,500	312,000	傷病醫藥費		312,860	312,860		
1,113,755	1,436,400	員工通勤交通費		1,436,400	869,400	567,000	
3,450,430	4,182,237	其他福利費		3,480,237	2,448,237	1,032,000	
14,118,396	12,692,480	服務費用		12,793,568	10,101,703	2,691,865	
2,444,495	3,663,358	水電費		3,801,320	3,801,320		
2,269,790	2,865,148	工作場所電費		2,986,820	2,986,820		
174,705	269,010	工作場所水費		274,500	274,500		
	529,200	氣體費		540,000	540,000		
222,738	367,106	郵電費		355,795	355,795		
43,425	52,106	郵費		53,695	53,695		
179,313	315,000	電話費		302,100	302,100		
441,203	264,160	旅運費		264,160	211,260	52,900	
91,032	161,200	國內旅費		161,200	139,500	21,700	
	32,160	貨物運費		32,160	32,160		
350,171	70,800	其他旅運費		70,800	39,600	31,200	

臺北市地方教育發展基金－臺北市立啟聰學校

40501802-73

各項費用彙計表

中華民國106年度

單位：新臺幣元

前年度 決算數	上年度 預算數	計畫別	合計	特殊教育計畫	一般行政管理計畫	建築及設備計畫	
		用途別科目					
416,831	926,585	印刷裝訂與廣告費	898,022	898,022			
416,831	926,585	印刷及裝訂費	898,022	898,022			
1,793,543	2,018,390	修理保養及保固費	2,012,190	2,003,890	8,300		
875,299	966,600	一般房屋修護費	966,600	966,600			
775,565	639,890	機械及設備修護費	633,690	633,690			
94,375	248,300	交通及運輸設備修護費	248,300	240,000	8,300		
48,304	163,600	什項設備修護費	163,600	163,600			
	2,915	保險費	2,915		2,915		
	2,915	交通及運輸設備保險費	2,915		2,915		
4,934,040	2,412,036	一般服務費	2,412,036	952,036	1,460,000		
15,548	4,896	佣金、匯費、經理費及手續費	4,896	4,896			
1,134,840	2,135,140	外包費	2,135,140	759,140	1,376,000		
3,634,290		計時與計件人員酬金					
149,362	272,000	體育活動費	272,000	188,000	84,000		
3,713,146	2,885,530	專業服務費	2,894,730	1,879,380	1,015,350		
2,476,736	1,575,180	講課鐘點、稿費、出席審查及查詢費	1,565,580	1,565,580			
166,000	168,000	委託檢驗(定)試驗認證費	192,800	4,800	188,000		
2,140	18,000	試務甄選費	12,000	12,000			

臺北市地方教育發展基金－臺北市立啟聰學校

各項費用彙計表

中華民國106年度

單位：新臺幣元

前年度 決算數	上年度 預算數	計畫別	合計	特殊教育計畫	一般行政管理計畫	建築及設備計畫	
		用途別科目					
144,000	20,000	電子計算機軟體服務費	20,000	20,000			
924,270	1,104,350	其他	1,104,350	277,000	827,350		
152,400	152,400	公共關係費	152,400		152,400		
152,400	152,400	公共關係費	152,400		152,400		
3,244,576	3,580,628	材料及用品費	3,140,819	2,797,654	343,165		
2,050,100	1,903,315	使用材料費	1,445,603	1,406,238	39,365		
10,431	41,026	油脂	39,365		39,365		
2,039,669	1,862,289	設備零件	1,406,238	1,406,238			
1,194,476	1,677,313	用品消耗	1,695,216	1,391,416	303,800		
608,847	798,110	辦公(事務)用品	774,810	477,010	297,800		
93,669	93,231	報章什誌	92,654	92,654			
5,820	10,820	服裝	6,000		6,000		
48,060	60,000	醫療用品(非醫療院所使用)	60,000	60,000			
438,080	715,152	其他	761,752	761,752			
2,015,379	2,973,600	租金、償債與利息	2,973,600	2,973,600			
2,015,379	2,968,800	交通及運輸設備租金	2,968,800	2,968,800			
2,015,379	2,968,800	車租	2,968,800	2,968,800			
	4,800	什項設備租金	4,800	4,800			

臺北市地方教育發展基金－臺北市立啟聰學校

40501802-75

各項費用彙計表

中華民國106年度

單位：新臺幣元

前年度 決算數	上年度 預算數	計畫別 用途別科目	合計	特殊教育計畫	一般行政管理計畫	建築及設備計畫	
	4,800	什項設備租金	4,800	4,800			
22,366,845	9,939,990	購建固定資產、無形資產及非 理財目的之長期投資	9,549,597			9,549,597	
8,950,686	3,803,300	購置固定資產	4,019,808			4,019,808	
1,257,099		擴充改良房屋建築及設備					
5,355,007	1,685,400	購置機械及設備	2,534,120			2,534,120	
53,590	608,000	購置交通及運輸設備	611,000			611,000	
2,284,990	1,509,900	購置什項設備	874,688			874,688	
	144,000	購置無形資產	144,000			144,000	
	144,000	購置電腦軟體	144,000			144,000	
13,416,159	5,992,690	遞延支出(臺北市地方教育 發展基金及臺北市臺北都會 區捷運固定資產重置基金專 用)	5,385,789			5,385,789	
13,416,159	5,992,690	遞延修繕房屋建築支出	5,385,789			5,385,789	
12,091	157,602	稅捐及規費(強制費)	62,631	44,771	17,860		
4,745	118,788	土地稅	35,001	35,001			
4,745	118,788	一般土地地價稅	35,001	35,001			
3,112	21,404	房屋稅	9,770	9,770			
3,112	21,404	一般房屋稅	9,770	9,770			

臺北市地方教育發展基金－臺北市立啟聰學校

各項費用彙計表

中華民國106年度

單位：新臺幣元

前年度 決算數	上年度 預算數	計畫別	合計	特殊教育計畫	一般行政管理計畫	建築及設備計畫	
		用途別科目					
2,707	11,230	消費與行為稅	11,230		11,230		
2,707	11,230	使用牌照稅	11,230		11,230		
1,527	6,180	規費	6,630		6,630		
		行政規費與強制費	450		450		
1,527	6,180	汽車燃料使用費	6,180		6,180		
1,300,967	1,019,889	會費、捐助、補助、分攤、照 護、救濟與交流活動費	1,032,756	1,008,256	24,500		
15,500		會費	24,500		24,500		
15,500		職業團體會費	24,500		24,500		
289,797	28,000	捐助、補助與獎助	28,000	28,000			
15,500	28,000	獎助學員生給與	28,000	28,000			
274,297		其他					
995,670	991,889	補貼(償)、獎勵、慰問、照 護與救濟	980,256	980,256			
995,670	991,889	其他	980,256	980,256			
301,240	356,970	其他	391,990	391,990			
301,240	356,970	其他支出	391,990	391,990			
301,240	356,970	其他	391,990	391,990			

臺北市地方教育發展基金－臺北市立啟聰學校

40501802-77

員工人數彙計表

中華民國106年度

單位：人

計畫及項目	本年度預算數	上年度預算數	本年度增減數	增減原因
合計	136	136		
特殊教育計畫部分	94	94		
正式職員	92	92		
臨時職員	2	2		
一般行政管理計畫部分	42	42		
正式職員	29	29		
臨時職員	4	4		
正式工員	9	9		

註：1.本表不包含臨時工員人數。

2.本表臨時職員係指奉准有案之約聘僱人員。

用人費用

中華民國

計畫及項目	合計	正式員額薪資	聘僱及兼職人員薪資	超時工作報酬	津貼	獎金		
						年終獎金	績效獎金	考績獎金
合計	189,112,517	79,884,000	3,246,576	1,787,417		10,290,672		10,729,500
特殊教育計畫	152,005,795	57,000,000	1,618,992	837,779		7,226,724		8,081,000
職員薪金	57,000,000	57,000,000						
約僱職員薪金	813,792		813,792					
兼職人員酬金	805,200		805,200					
加班費	727,699			727,699				
誤餐費	110,080			110,080				
考績獎金	8,081,000							8,081,000
年終獎金	7,226,724					7,226,724		
職員退休及離職金	67,949,887							
卹償金	559,176							
分擔員工保險費	5,101,740							
傷病醫藥費	312,860							
員工通勤交通費	869,400							
其他福利費	2,448,237							
一般行政管理計畫	37,106,722	22,884,000	1,627,584	949,638		3,063,948		2,648,500
職員薪金	18,564,000	18,564,000						
工員工資	3,288,000	3,288,000						

彙計表

106年度

單位：新臺幣元

其他獎金	退休及卹償金		資遣費	福 利 費					提繳費
	退休金	卹償金		分擔保險費	傷病醫藥費	提撥福利金	員工通勤交通費	其他福利費	
	69,907,135	559,176		7,478,544	312,860		1,436,400	3,480,237	
	67,949,887	559,176		5,101,740	312,860		869,400	2,448,237	
	67,949,887	559,176		5,101,740	312,860		869,400	2,448,237	
	1,957,248			2,376,804			567,000	1,032,000	

計畫及項目	合計	正式員額薪資	聘僱及兼職人員薪資	超時工作報酬	津貼	獎金		
						年終獎金	績效獎金	考績獎金
警餉	1,032,000	1,032,000						
約僱職員薪金	1,627,584		1,627,584					
加班費	949,638			949,638				
考績獎金	2,648,500							2,648,500
年終獎金	3,063,948					3,063,948		
職員退休及離職金	1,792,848							
工員退休及離職金	164,400							
分擔員工保險費	2,376,804							
員工通勤交通費	567,000							
其他福利費	1,032,000							

註：本表不包含臨時工員薪津。

彙計表

106年度

單位：新臺幣元

其他獎金	退休及卹償金		資遣費	福 利 費					提繳費
	退休金	卹償金		分擔保險費	傷病醫藥費	提撥福利金	員工通勤交通費	其他福利費	
	1,792,848	164,400		2,376,804			567,000	1,032,000	

臺北市地方教育發展基金－臺北市立啟聰學校

聘用及約僱人員明細表

中華民國106年度

單位：新臺幣元

區分及職稱	人數	擔任工作	聘用或約僱 起訖期間	薪點	年需經費	月 支					經費來源 及其科目
						小計	折合 金額	勞保 保險費	健康 保險費	離職 儲金	
合計	6				3,271,164						
約僱人員小計	6				3,271,164						
約僱人員(280)	2	辦理協助教學活動。	106/1/1-106/12/31	280	1,090,388	33,908	33,908				特殊教育計畫
約僱人員(280)	4	負責本校住宿生之生活 照顧、管理及訓練等。	106/1/1-106/12/31	280	2,180,776	33,908	33,908				一般行政管理計畫

臺北市地方教育發展基金－臺北市立啟聰學校

40501802-83

車輛明細表

中華民國106年度

單位：新臺幣元

工作計畫別	車輛種類	車號	廠牌及引擎號碼	購置年月	汽缸總排氣量(立方公分)	合計	牌照稅(全年)	燃料使用費(全年)	油料費(全年)			液化石油氣(全年)			修護費	檢驗執照及保險費
									數量(公升)	單價	金額	數量(公升)	單價	金額		
合計	車輛1輛					68,440	11,230	6,180			39,365			8,300	3,365	
一般行政管理計畫	客貨兩用車1輛					68,440	11,230	6,180			39,365			8,300	3,365	
	客貨兩用車	ARE-1851	三菱 4G69S4NSQX7232	201603	2,378	68,440	11,230	6,180	1,668	23.6	39,365			8,300	3,365	

臺北市地方教育發展基金－臺北市立啟聰學校單位（或計畫）成本分析表

中華民國106年度

單位：新臺幣元

計畫別	單位	單位成本	數量	預算數	說明
合計				219,057,478	
特殊教育計畫				169,323,769	
一般行政管理計畫				40,184,112	
建築及設備計畫				9,549,597	

臺北市地方教育發展基金－臺北市立啟聰學校

40501802-85

5年來主要業務計畫分析表

中華民國106年度

單位：新臺幣元

年 度 及 項 目	單 位	數 量	單位成本或 平均利(費)率	金 額	說 明
(本)年度預算數				169,323,769	
特殊教育計畫				169,323,769	
(上)年度預算數				172,097,623	
特殊教育計畫				172,097,623	
(前)年度決算數				162,616,268	
特殊教育計畫				162,616,268	
(103)年度決算數				168,598,083	
特殊教育計畫				168,598,083	
(102)年度決算數				170,361,671	
特殊教育計畫				170,361,671	

臺北市地方教育發展基金－臺北市立啟聰學校

固定項目明細表

中華民國106年度

單位：新臺幣元

項 目	期初餘額	本年度增加	本年度減少	期末餘額	說 明
資產	368,119,912	4,163,808		372,283,720	
土地改良物	2,721,751			2,721,751	
房屋及建築	232,488,066			232,488,066	
機械及設備	63,033,109	2,534,120		65,567,229	
交通及運輸設備	5,552,010	611,000		6,163,010	
什項設備	23,218,832	874,688		24,093,520	
購建中固定資產	40,139,637			40,139,637	
電腦軟體	966,507	144,000		1,110,507	

註：92年度以前已提列折舊2,647,710元(包括機械及設備累計折舊1,970,810元、交通及運輸設備累計折舊67,553元、什項設備累計折舊609,347元)及已攤銷費用61,050元(電腦軟體61,050元)，自93年度起，本固定項目分開原則，將屬長期固定帳項另立帳類管理(不再提列折舊及攤銷)。