

中華民國 112 年度 4-0501802

臺北市總預算案

臺北市政府教育局主管

臺北市地方教育發展基金

臺北市立啟聰學校附屬單位預算之分預算

(特別收入基金)

臺北市立啟聰學校編

# 臺北市地方教育發展基金－臺北市立啟聰學校

## 目次

中華民國112年度

一、財務摘要 .....	第 1 頁
二、業務計畫及預算概要 .....	第 3 -13 頁
三、預算主要表	
(一) 基金來源、用途及餘絀預計表 .....	第 15 頁
(二) 現金流量預計表 .....	第 16 頁
四、預算明細表	
(一) 基金來源－服務收入明細表 .....	第 17 頁
(二) 基金來源－財產處分收入明細表 .....	第 18 頁
(三) 基金來源－其他財產收入明細表 .....	第 19 頁
(四) 基金來源－公庫撥款收入明細表 .....	第 20 頁
(五) 基金來源－學雜費收入明細表 .....	第 21 頁
(六) 基金來源－推廣教育收入明細表 .....	第 22 頁
(七) 基金來源－雜項收入明細表 .....	第 23 頁
(八) 基金用途－特殊教育計畫明細表 .....	第 24 -37 頁
(九) 基金用途－一般行政管理計畫明細表 .....	第 38 -39 頁
(十) 基金用途－建築及設備計畫明細表 .....	第 40 -42 頁
五、預算參考表	
(一) 預計平衡表 .....	第 43 頁
(二) 各項費用彙計表 .....	第 44 -51 頁
(三) 員工人數彙計表 .....	第 52 頁
(四) 用人費用彙計表 .....	第 54 -55 頁
(五) 聘用及約僱人員明細表 .....	第 56 -57 頁
(六) 車輛明細表 .....	第 58 -59 頁

# 臺北市地方教育發展基金－臺北市立啟聰學校

## 目 次

中華民國112年度

(七) 單位(或計畫)成本分析表 .....	第 60 頁
(八) 5年來主要業務計畫分析表 .....	第 61 頁
(九) 資本資產明細表 .....	第 62 頁

# 臺北市地方教育發展基金－臺北市立啟聰學校

## 財務摘要

中華民國112年度

單位：新臺幣千元

項 目	本 年 度	上 年 度	比較增減數	%
經營成績：				
基金來源	218,366	207,748	10,618	5.11
基金用途	222,199	214,813	7,386	3.44
賸餘(短絀)	-3,833	-7,065	3,232	--
餘絀情形：				
基金餘額	3,637	7,470	-3,833	-51.31
現金流量(註)：				
現金及約當現金之淨增(減)	-3,833	-7,065	3,232	--

附註：現金流量係採現金及約當現金基礎，包括現金及自投資日起3個月內到期或清償之債權證券。

本 頁 空 白

# 業務計畫及預算概要

# 臺北市地方教育發展基金 - 臺北市立啟聰學校

## 業務計畫及預算概要

中華民國 112 年度

### 壹、基金概況

#### 一、設立宗旨及願景：

- (一) 本校遵照憲法第 158 條及 160 條暨特殊教育法第 1 條規定，教育文化應發展國民之民族精神、自治精神，國民道德、健全體格、科學及生活智能，並使身心障礙之國民，均有接受適性教育之權利，以培養八大學習領域及十大基本能力。
- (二) 本校自 91 年度起依教育經費編列與管理法第 13 條規定設置「臺北市地方教育發展基金」，以促進教育健全發展，提昇教育經費運用績效。
- (三) 本校配合政府之特殊教育政策，除以民族精神教育、國民生活教育為中心外，並加強職業教育與職業道德、身心的復健以及個別化的教學，並加強繼續進修的能力，促進生涯發展。

#### 二、施政重點：

- (一) 開啟多元智慧：尊重每個學生獨特的個性，以多元智慧的觀點協助他找到生命的亮點，肯定天生我才必有用，能知於學，樂於學。
- (二) 培養生活能力：培養學生帶得走的公民關鍵能力，強化自我管理、閱讀理解、理性批判、問題解決、奉獻服務、溝通表達等核心素養。
- (三) 蘊育人文情懷：在溫馨開放的校園文化中，孕育人文情懷，學會尊重、包容；建構生命的價值、完成人性的開展。
- (四) 建置溫馨民主的校園文化：
  1. 以參與式管理、落實行政、教師會、家長會三者的良性互動。
  2. 以學生第一，教學優先的觀念提昇行政服務效率。
  3. 放下威權心態，開啟校園民主之風氣。
- (五) 推動適性教學：
  1. 落實校本課程理念，採多元化、活潑化的教學及評量。
  2. 運用校內、外資源，加強多元學習能力。
  3. 關懷相對弱勢學生之教學及輔導。
  4. 推動行動學習，充實學生運用資訊之知能，並提昇教師運用學習載具教學之能力。
- (六) 辦理發展性的訓輔活動：
  1. 辦理各項活動、競賽及展演。

# 臺北市地方教育發展基金 - 臺北市立啟聰學校

## 業務計畫及預算概要

中華民國 112 年度

2. 推動校內外學習服務。
3. 發展體育校隊及社團，如田徑隊、羽球隊、地板滾球隊、空手道社、舞蹈社等。
4. 加強新興領域教育的辦理，並融入各科教學以收成效。

### (七) 辦理特色課程：

1. 配合十二年國民基本教育，發展特色課程，透過特色課程之實施，達成適性揚才之目的。
2. 透過教師專業發展及學校資源統整，改變教師教學方式及學生學習模式，永續精進發展特色課程。

### 三、組織概況：

本校設置校長 1 人，綜理全校校務，下設教務處、學生事務處、總務處、輔導暨實習處、聽障教育資源中心、會計室及人事室等單位。

內部分層業務如下：

#### (一) 教務處：秉承校長之命，辦理全校教務事項。

1. 教學組：掌理課程編排與規劃、課業考查、學藝競賽、教學研究、教師進修、差假教師調代課及缺補課之查核等事項。
2. 註冊組：掌理註冊、編班、轉學、休學、學籍管理、學生資料建立與更新、各項獎助學金補助及成績考查等有關學籍事項。
3. 設備組：掌理教科書編選、教學用具之管理、保管、實習工場設備管理維護、圖書館及圖書設備採購等事項。
4. 資訊組：掌理資訊設備、軟體及區域網路之管理、保管、採購及資訊融入各科教學活動及教師研習等事項。

#### (二) 學生事務處：秉承校長之命，辦理全校學生事務事項。

1. 訓育組：掌理訓育計畫之擬定及辦理各類訓育等活動。
2. 體育組：加強學生體能訓練，重視團隊合作精神與良好運動風度之養成。
3. 生教組：重視生活輔導之技巧與方法，加強道德教育與法律常識教育，配合宣導實施防災意識，以落實全方位人格教育為目標。
4. 衛生組：重視校園環境之整理與美化，配合宣導食安教育、環保教育。

#### (三) 總務處：秉承校長之命，辦理全校總務事項。

1. 事務組：辦理校舍場地佈置及環境美化，監督校舍建築及整修，

# 臺北市地方教育發展基金 - 臺北市立啟聰學校

## 業務計畫及預算概要

中華民國 112 年度

財物購買保管及分配等事項。

2. 出納組：辦理現金、票據、契約之保管等收支移轉等事項。

3. 文書組：辦理公文收發登記與典守學校印信，撰擬繕校及檔案保管等事項。

(四) 輔導暨實習處：秉承校長之命，辦理學生輔導、親職教育、教師研習、專業團隊服務並掌理全校學生實習計畫之擬定及應屆畢業生就業輔導等事項。

1. 輔導組：辦理學生輔導、家庭教育、生命教育、性別平等教育、親職教育、專業團隊服務、學校日及節日相關活動、教師輔導知能研習等事項。

2. 轉銜組：掌理在校生職業輔導及畢業生追蹤調查、彙整通報學生就業轉銜資料及召開就業轉銜會議、追蹤輔導、學生實習計畫之擬定及技能競賽、檢定、實習及社區成人教育班等事項。

(五) 聽障教育資源中心：秉承上級之命，辦理全市聽障學生融合教育，以及發揮資源整合共享之功能等事項。

1. 輔導服務組：辦理全市幼兒、國小、國中及高中職聽障學生鑑定安置巡迴輔導、建立個案管理資料，另承辦本市十二年國教課綱(特殊教育)相關業務。

2. 研究推廣組：管理調頻系統、溝通輔具、測驗、教材相關採購及借用，彙辦本市十二年國教課綱配套措施彙辦、素養導向教學與評量研習/工作坊辦理事宜。

3. 資源發展組：辦理本市特教相關專業人員(職能治療、物理治療、語言治療及心理治療)聘用及派案，教師研習、教材研發及期刊出版事宜。

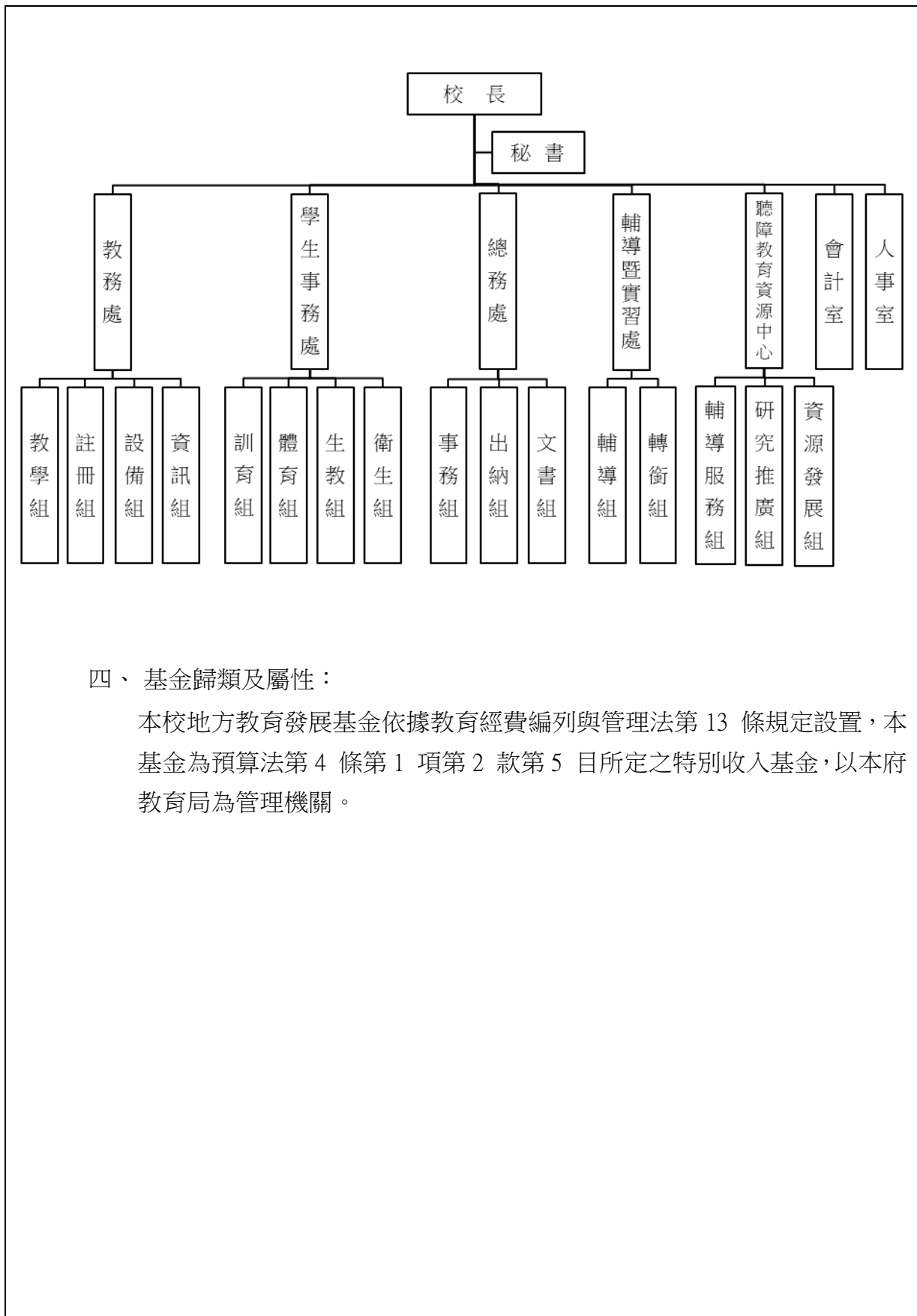
(六) 會計室：秉承上級主計機關之監督與指導，並受校長之指揮，依法辦理歲計、會計、統計等事項。

(七) 人事室：秉承上級人事機關之監督與指導，並受校長之指揮，依法辦理人事管理查核等事項。

# 臺北市地方教育發展基金 - 臺北市立啟聰學校

## 業務計畫及預算概要

中華民國 112 年度



# 臺北市地方教育發展基金 - 臺北市立啟聰學校

## 業務計畫及預算概要

中華民國 112 年度

### 貳、業務計畫

#### 一、基金來源：

單位：新臺幣千元

業務計畫	本年度預算數	實施內容
勞務收入	45	本年度預計辦理暑期游泳訓練班收取報名費、收取教師甄選報名費等收入。
財產收入	119	本年度預計辦理財產報廢變賣之殘值收入、收取學生宿舍費、臺北市聽障者聲暉協會場地費等收入。
政府撥入收入	216,967	本年度預計由公庫撥入數。
教學收入	780	本年度預計收取學生之學費、雜費、電腦使用費、識字班、技能班、手語班學費等收入。
其他收入	455	本年度預計收取校內外義賣業務收入、招標文件工本費等收入。

#### 二、基金用途：

單位：新臺幣千元

業務計畫	本年度預算數	實施內容
特殊教育計畫	208,509	本年度預計辦理教學事項為： 1. 各項教學、學生事務、圖書及輔導等業務。 2. 新購教具、圖書等各科教學設備，充實各科教材及用具。 3. 革新教學方法，提高教學效能。 4. 教師甄選業務、指定活動等項目。
一般行政管理計畫	4,231	本年度預計辦理事項為： 1. 綜理學校總務、人事、會計等業務。 2. 配合校務推動行政處室支援工作，進而增進校務運作。
建築及設備計畫	9,459	本年度預計辦理事項為： 1. 購置各學科教學課程所需教學設備。 2. 辦理門市服務教室整修工程。 3. 辦理多媒體設計教室整修工程。

臺北市地方教育發展基金 - 臺北市立啟聰學校  
業務計畫及預算概要

中華民國 112 年度

參、預算概要

一、基金來源及用途之預計：

(一) 本年度基金來源：

服務收入 4 萬 5 千元、財產處分收入 2 萬元、其他財產收入 9 萬 9 千元、公庫撥款收入 2 億 1,696 萬 7 千元、學雜費收入 64 萬 9 千元、推廣教育收入 13 萬 1 千元、雜項收入 45 萬 5 千元，本年度基金來源 2 億 1,836 萬 6 千元，較上年度預算數 2 億 774 萬 8 千元，增加 1,061 萬 8 千元，約 5.11%，主要係公庫撥款收入增編所致。

(二) 本年度基金用途：

特殊教育計畫 2 億 850 萬 9 千元，一般行政管理計畫 423 萬 1 千元，建築及設備計畫 945 萬 9 千元，本年度基金用途 2 億 2,219 萬 9 千元，較上年度預算數 2 億 1,481 萬 3 千元，增加 738 萬 6 千元，約 3.44%，主要係增列用人費用所致。

二、基金餘絀之預計：

本年度基金來源及用途相抵後，差短 383 萬 3 千元，較上年度預算數差短 706 萬 5 千元，減少 323 萬 2 千元，將移用以前基金餘額支應。

三、現金流量之預計：

本年度業務活動淨現金流出 383 萬 3 千元。

四、補辦預算事項：詳補辦預算明細表

(一) 固定資產之建設改良擴充 700 萬元

- 1.110 年度教育部補助身心障礙教育資本門經費 32 萬 4 千元。
- 2.110 年度教育部補助單側聽損學生調頻輔具經費 121 萬 8 千元。
- 3.110 年教育部補助高級中等學校適性學習社區教育資源均質化實施方案經費 9 萬 2 千元。
- 4.111 年度教育部補助身心障礙教育資本門經費 475 萬 3 千元。
- 5.111 年度教育部補助直轄市及縣市政府所屬特教學校(資本門)經費 16 萬 4 千元。
- 6.111 年度教育部補助無償提供場地、設施及辦理非營利幼兒園經費 36 萬 1 千元。
- 7.111 年教育部補助高級中等學校適性學習社區教育資源均質化實施

# 臺北市地方教育發展基金 - 臺北市立啟聰學校

## 業務計畫及預算概要

中華民國 112 年度

方案經費 8 萬 8 千元。

肆、以前年度計畫實施狀況及成果概述：

一、前（110）年度計畫實施成果概述：

業務計畫	實施概況	實施成果
勞務收入	本年度預計辦理暑期游泳訓練班報名費、收取教師甄選報名費等收入。	暑期泳訓班因疫情關係停辦致收入減少所致。
財產收入	本年度預計辦理財產報廢變賣之殘值收入、收取學生宿舍費、臺北市聽障者聲暉協會場地費等收入。	本年度已辦理財產報廢變賣殘值收入 6 千元、收取學生宿舍費 6 萬 4 千元、臺北市聽障者聲暉協會場地費收入 4 萬 1 千元等。
政府撥入收入	本年度預計由公庫撥入數。	本年度已收取由公庫撥入數 2 億 649 萬 7 千元及教育部之補助計畫 1,229 萬元。
教學收入	本年度預計收取學生之學費、雜費、電腦使用費、識字班、技能班、手語班學費等收入。	本年度已收取學生之學費、雜費、電腦使用費等收入 58 萬 9 千元、收取識字班、技能班、手語班學費等收入 11 萬 3 千元等。
其他收入	本年度預計收取校內外義賣業務收入、招標文件工本費等收入。	本年度已收取收回以前年度支出等收入 40 萬 9 千元。
特殊教育計畫	本年度預計辦理教學事項為： 1. 各項教學、學生事務、圖書及輔導等業務。 2. 新購教具、圖書等各科教學設備，充實各科教材及用具。 3. 革新教學方法，提高教學效能。 4. 教師甄選業務、指定活動等項目。	本年度各項教學事項均順利完成，學生學習成果豐碩。 教科書、圖書、各科教學設備如期如質採購，助益學生學習。 教師成立手語精進、門市服務證照、閱讀理解策略、機器人創新教學、口語/手語翻譯精進等專業學習社群，精進教學。 持續辦理各教育階段課後輔導班、教學輔導教師計

# 臺北市地方教育發展基金 - 臺北市立啟聰學校

## 業務計畫及預算概要

中華民國 112 年度

		畫、駐校藝術家計畫、跨領域美感教育卓越領航計畫。
一般行政管理計畫	本年度預計辦理事項為： 1. 綜理學校總務、人事、會計等業務。 2. 配合校務推動行政處室支援工作，進而增進校務運作。	綜理學校總務、人事、會計等業務，並配合校務推動行政處室支援工作，進而增進校務運作，達成預期目標。
建築及設備計畫	本年度預計辦理事項為： 1. 購置各學科教學課程所需教學設備。 2. 辦理音樂教室整修工程。 3. 辦理戶外樓梯扶手及孔洞工程。 4. 辦理餐廳大樓屋頂防漏工程。 5. 辦理南排大樓及幼兒部廁所整修工程。 6. 辦理南排大樓、實習大樓電梯設施設備改善。	1. 購置各學科教學課程所需教學設備。 2. 辦理音樂教室整修工程。 3. 辦理戶外樓梯扶手及孔洞工程。 4. 辦理餐廳大樓屋頂防漏工程。 5. 辦理南排大樓及幼兒部廁所整修工程。 6. 辦理南排大樓、實習大樓電梯設施設備改善。

### 二、上年度已過期間（111 年 1 月 1 日至 5 月 31 日止）計畫實施成果概述：

業務計畫	實施概況	實施成果
勞務收入	本年度截至 5 月 31 日止預計辦理暑期游泳訓練班收取報名費、收取教師甄選報名費等收入。	本年度截至 5 月 31 日止已收取教師甄選報名費 0 元。
財產收入	本年度截至 5 月 31 日止預計辦理財產報廢變賣之殘值收入、收取學生宿舍費、臺北市聽障者聲暉協會場地費等收入。	本年度截至 5 月 31 日止已辦理財產報廢變賣之殘值收入 3 萬 1 千元、收取學生宿舍費 2 萬 6 千元、臺北市聽障者聲暉協會場地費收入 2 萬元等。
政府撥入收入	本年度截至 5 月 31 日止預計公庫撥入數。	本年度截至 5 月 31 日止已收取由公庫撥入數 1 億 311 萬 6 千元及教育部之補助計畫 352 萬 5 千元。

# 臺北市地方教育發展基金 - 臺北市立啟聰學校

## 業務計畫及預算概要

中華民國 112 年度

教學收入	本年度截至 5 月 31 日止預計收取學生之學費、雜費、電腦使用費、識字班、技能班、手語班學費等收入。	本年度截至 5 月 31 日止已收取學生之學費、雜費、電腦使用費等收入 48 萬 7 千元、識字班、技能班、手語班學費等收入 7 千元等。
其他收入	本年度截至 5 月 31 日止預計收取校內外義賣業務收入、招標文件工本費等收入。	本年度截至 5 月 31 日止已收取校內外義賣業務收入等收入 1 萬 2 千元。
特殊教育計畫	本年度截至 5 月 31 日止預計辦理教學事項為： 1. 各項教學、學生事務、圖書及輔導等業務。 2. 新購教具、圖書等各科教學設備，充實各科教材及用具。 3. 革新教學方法，提高教學效能。 4. 教師甄選業務、指定活動等項目。	本年度截至 5 月 31 日止辦理各科各項教學設備採購作業。 教師成立閱讀理解策略、機器人創新教學、手語翻譯丙級證照精進、北聰美學融入課程教學等專業學習社群精進教學。 持續辦理各教育階段課後輔導班、教學輔導教師計畫、跨領域美感教育卓越領航計畫。
一般行政管理計畫	本年度截至 5 月 31 日止預計辦理事項為： 1. 綜理學校總務、人事、會計等業務。 2. 配合校務推動行政處室支援工作，進而增進校務運作。	持續辦理學校總務、人事、會計等業務，並配合校務推動行政處室支援工作，進而增進校務運作，以達成預期目標。
建築及設備計畫	本年度截至 5 月 31 日止預計辦理事項為： 1. 購置各學科教學課程需教學設備招標作業。 2. 辦理戶外體適能活動教學區修建工程、校園緊急求救鈴汰換工程、行政大樓廁所及茶水間整修工程招標作業。	1. 購置各學科教學課程需教學設備招標作業。 2. 辦理戶外體適能活動教學區修建工程、校園緊急求救鈴汰換工程、行政大樓廁所及茶水間整修工程招標作業。

# 臺北市地方教育發展基金－臺北市立啟聰學校

## 補辦預算明細表

中華民國112年度

單位：新臺幣元

項 目	金額	辦理年度	說 明
合計	7,000,000		
固定資產之建設改良擴充	7,000,000		
購置機械及設備	1,634,000	110	
頸掛觸控式數位調頻發射器	462,000		教育部補助單側聽損學生調頻輔具經費。
聽覺輔助器	576,000		教育部補助單側聽損學生調頻輔具經費。
音靴式數位調頻接收器	180,000		教育部補助單側聽損學生調頻輔具經費。
桌上型電腦(含螢幕、固態硬碟200GB以上)	216,000		教育部補助110年度身心障礙教育資本門經費。
筆記型電腦	108,000		教育部補助110年度身心障礙教育資本門經費。
桌上型直噴膠片輸出機	41,000		教育部補助高級中等學校適性學習社區教育資源均質化實施方案經費。
專業液晶感壓繪圖板	51,000		教育部補助高級中等學校適性學習社區教育資源均質化實施方案經費。
購置機械及設備	4,803,000	111	
視訊會議攝影機組	50,000		教育部補助直轄市及縣市政府所屬特教學校(資本門)經費。
頸掛觸控式數位調頻發射器	1,300,000		教育部補助111年度身心障礙教育資本門經費。
音靴式數位調頻接收器	1,824,000		教育部補助111年度身心障礙教育資本門經費。
適用Cochlear N5/N6人工電子耳數位調頻接收器	525,000		教育部補助111年度身心障礙教育資本門經費。
適用AB Naida CI人工電子耳數位調頻接收器	105,000		教育部補助111年度身心障礙教育資本門經費。
適用Cochlear N7人工電子耳數位調頻接收器	266,000		教育部補助111年度身心障礙教育資本門經費。
適用Med-EL Sonnet人工電子耳數位調頻接收器	378,000		教育部補助111年度身心障礙教育資本門經費。
聽覺輔助器	315,000		教育部補助111年度身心障礙教育資本門經費。
網路同步感應器	22,000		教育部補助111年度身心障礙教育資本門經費。
人工電子耳監聽器	18,000		教育部補助111年度身心障礙教育資本門經費。
購置雜項設備	563,000	111	
100吋電動螢幕	32,000		教育部補助直轄市及縣市政府所屬特教學校(資本門)經費。
實物投影機	11,000		教育部補助直轄市及縣市政府所屬特教學校(資本門)經費。
75吋移動式觸控螢幕	71,000		教育部補助直轄市及縣市政府所屬特教學校(資本門)經費。
86吋觸控式螢幕(含白板)	120,000		教育部補助無償提供場地、設施及辦理非營利幼兒園經費。
75吋觸控式螢幕(含立架)	180,000		教育部補助無償提供場地、設施及辦理非營利幼兒園經費。
大型防潮箱	61,000		教育部補助無償提供場地、設施及辦理非營利幼兒園經費。
作品展示櫃	88,000		教育部補助高級中等學校適性學習社區教育資源均質化實施方案經費。

# 臺北市地方教育發展基金－臺北市立啟聰學校

## 補辦預算明細表

中華民國112年度

單位：新臺幣元

項 目	金額	辦理 年度	說 明

備註：各基金依預算法第88條規定補辦預算，應確係不及編入年度預算，且因經營環境發生重大變遷或正常業務(含執行中央補助款項目)之確實需要，並經主管機關核轉本府核准先行辦理者；不具急迫性之事項，仍應儘可能納入預算辦理。

本 頁 空 白

# 預算主要表

# 臺北市地方教育發展基金－臺北市立啟聰學校

## 基金來源、用途及餘絀預計表

中華民國112年度

單位：新臺幣千元

前年度決算數	項 目	本年度預算數	上年度預算數	比較增減（－）
220,009	基金來源	218,366	207,748	10,618
	勞務收入	45	51	-6
	服務收入	45	51	-6
111	財產收入	119	149	-30
6	財產處分收入	20	32	-12
105	其他財產收入	99	117	-18
218,787	政府撥入收入	216,967	206,346	10,621
206,497	公庫撥款收入	216,967	206,346	10,621
12,290	政府其他撥入收入			
702	教學收入	780	780	
589	學雜費收入	649	649	
113	推廣教育收入	131	131	
409	其他收入	455	422	33
409	雜項收入	455	422	33
227,065	基金用途	222,199	214,813	7,386
203,251	特殊教育計畫	208,509	198,921	9,588
3,153	一般行政管理計畫	4,231	4,227	4
20,661	建築及設備計畫	9,459	11,665	-2,206
-7,056	本期賸餘(短絀)	-3,833	-7,065	3,232
21,591	期初基金餘額	7,470	8,946	-1,476
14,535	期末基金餘額	3,637	1,881	1,756

註：前年度決算數細數之和與總數或略有出入，係四捨五入關係，以下各表同。

# 臺北市地方教育發展基金－臺北市立啟聰學校

## 現金流量預計表

中華民國112年度

單位：新臺幣千元

項 目	本 預	年 算	度 數	說 明
業務活動之現金流量				
本期賸餘(短絀)			-3,833	
業務活動之淨現金流入(流出)			-3,833	
其他活動之現金流量				
其他活動之淨現金流入(流出)				
現金及約當現金之淨增(淨減)			-3,833	
期初現金及約當現金			13,878	
期末現金及約當現金			10,045	

註：本表係採現金及約當現金基礎，包括現金及自投資日起3個月內到期或清償之債權證券。

# 預算明細表

臺北市地方教育發展基金－臺北市立啟聰學校

基金來源－服務收入明細表

中華民國112年度

單位：新臺幣元

科 目	單位	本 年 度 預 算 數			說 明
		數量 業務量	利(費)率	金 額	
合計				45,000	
服務收入				45,000	較上年度預算數51,000元，減少6,000元。
	人	3	300	900	教師甄選報名費收入。
	人	63	700	44,100	暑期游泳訓練班報名費收入(15人*6班*0.7=63人)(收支對列)。

# 臺北市地方教育發展基金－臺北市立啟聰學校

## 基金來源－財產處分收入明細表

中華民國112年度

單位：新臺幣元

科 目	單位	本 年 度 預 算 數			說 明
		數量 業務量	利(費)率	金 額	
合計 財產處分收入	年	1	20,000	20,000 20,000 20,000	較上年度預算數32,000元，減少12,000元。 財產報廢變賣收入。

# 臺北市地方教育發展基金－臺北市立啟聰學校

## 基金來源－其他財產收入明細表

中華民國112年度

單位：新臺幣元

科 目	單 位	本 年 度 預 算 數			說 明
		數 量 業 務 量	利(費)率	金 額	
合計				99,000	
其他財產收入				99,000	較上年度預算數117,000元，減少18,000元。 臺北市聽障者聲暉協會場地費收入。 學生宿舍費收入(收支對列)。
	年	1	38,200	38,200	
	人、學期	20x2	1,520	60,800	

# 臺北市地方教育發展基金－臺北市立啟聰學校

## 基金來源－公庫撥款收入明細表

中華民國112年度

單位：新臺幣元

科 目	單位	本 年 度 預 算 數			說 明
		數量 業務量	利(費)率	金 額	
合計				216,967,000	
公庫撥款收入	年	1	216,967,000	216,967,000 216,967,000	較上年度預算數206,346,000元，增加10,621,000元。 市府補助款。

# 臺北市地方教育發展基金－臺北市立啟聰學校

## 基金來源－學雜費收入明細表

中華民國112年度

單位：新臺幣元

科 目	單 位	本 年 度 預 算 數			說 明
		數 量 業 務 量	利(費)率	金 額	
合計				649,000	
學雜費收入				649,000	較上年度預算數649,000元，無增減。
	人、學期	8x2	5,150	82,400	幼兒部半日班學費收入預估學生8人。
	人、學期	24x2	7,000	336,000	幼兒部全日班學費收入預估學生24人。
	人、學期	24x2	2,955	141,840	幼兒部全日班雜費收入預估學生24人。
	年	1	160	160	配合預算編列至千元，增列進位數160元。
	人、學期	8x2	2,745	43,920	幼兒部半日班雜費收入預估學生8人。
	人、學期	28x1	380	10,640	112學年度第1學期電腦使用費(收支對列)。
	人、學期	18x1	650	11,700	112學年度第1學期電腦使用費(收支對列)。
	人、學期	18x1	650	11,700	111學年度第2學期電腦使用費(收支對列)。
	人、學期	28x1	380	10,640	111學年度第2學期電腦使用費(收支對列)。

# 臺北市地方教育發展基金－臺北市立啟聰學校

## 基金來源－推廣教育收入明細表

中華民國112年度

單位：新臺幣元

科 目	單 位	本 年 度 預 算 數			說 明
		數 量 業 務 量	利(費)率	金 額	
合計				131,000	
推廣教育收入				131,000	較上年度預算數131,000元，無增減。
	人、班、學期	8x1x2	100	1,600	親職教育手語班收入(學生家長)。
	人、班、學期	7x4x2	1,200	67,200	技能班等學費收入。
	人、班、學期	7x4x2	600	33,600	技能班等學費收入(身心障礙者減收)。
	年	1	600	600	配合預算編列至千元，增列進位數600元。
	人、班、學期	8x1x2	500	8,000	親職教育手語班收入(校外人士)。
	人、班、學期	1x2x2	500	2,000	識字班學費收入。
	人、班、學期	7x2x2	500	14,000	手語班學費收入。
	人、班、學期	3x2x2	250	3,000	識字班學費收入(身心障礙者減收)。
	人、班、學期	1x2x2	250	1,000	手語班學費收入(身心障礙者減收)。

臺北市地方教育發展基金－臺北市立啟聰學校

基金來源－雜項收入明細表

中華民國112年度

單位：新臺幣元

科目	單位	本年度預算數			說明
		數量 業務量	利(費)率	金額	
合計				455,000	
雜項收入				455,000	較上年度預算數422,000元，增加33,000元。
	年	1	5,000	5,000	辦理校內外義賣業務收入(收支對列)。
	年	1	450,000	450,000	招標文件工本費收入及其他雜項收入。

# 臺北市地方教育發展基金－臺北市立啟聰學校

## 基金用途－特殊教育計畫明細表

中華民國112年度

單位：新臺幣元

前年度 決算數	上年度 預算數	科 目	本 年 度 預 算 數	說 明
203,251,468	198,920,700	合計	208,509,000	
184,783,702	180,767,700	用人費用	190,666,000	
80,771,027	74,940,000	正式員額薪資	79,764,000	較上年度預算數74,940,000元，增加4,824,000元。
76,769,267	71,268,000	職員薪金	76,092,000	教職員110人薪金(詳用人費用彙計表)(含教育部補助導師費372,000元)。
2,808,360	2,640,000	工員工資	2,640,000	工員7人工資(詳用人費用彙計表)。
1,193,400	1,032,000	警餉	1,032,000	校警2人薪金(詳用人費用彙計表)。
3,824,336	4,346,864	聘僱及兼職人員薪資	4,403,184	較上年度預算數4,346,864元，增加56,320元。
	634,464	聘用人員薪金	634,464	聘用人員1人薪金(詳聘用及約僱人員明細表)。
2,154,816	2,094,960	約僱職員薪金	2,094,960	約僱人員5人薪金(詳聘用及約僱人員明細表)。
1,669,520	1,617,440	兼職人員酬金	1,673,760	
			158,400	教師代課鐘點費，本校編制教師總人數18人，按9分之1計，編列2人，每人220節，總節數2人*220節=440節，每節360元(國中部)。
			211,200	教師代課鐘點費，本校編制教師總人數26人，按9分之1計，編列3人，每人220節，總節數3人*220節=660節，每節320元(幼兒部及國小部)。
			396,000	教師代課鐘點費，本校編制專任教師總人數39人，按9分之1計，編列5人，每人18節11月，總節數5人*18節*11月=990節，每節400元(高中職部)。
			518,400	補助調整授課特教教師鐘點費，18人*2節*40週*360元(教育部補助款)。
			82,560	補助調整授課鐘點費之外聘教師勞、健保費及勞退費用(教育部補助款)。
			307,200	補助調整授課特教教師鐘點費，12人*2節*40週*320元(教育部補助款)。
1,710,930	2,134,080	超時工作報酬	2,116,705	較上年度預算數2,134,080元，減少17,375元。
1,710,930	2,134,080	加班費	2,116,705	

# 臺北市地方教育發展基金－臺北市立啟聰學校

## 基金用途－特殊教育計畫明細表

中華民國112年度

單位：新臺幣元

前年度 決算數	上年度 預算數	科 目	本 年 度 預 算 數	說 明
			151,633	約聘僱人員不休假出勤加班費。
			1,662,597	不休假出勤加班費。
			3,330	親職教育輔導工作人員加班費。
			135,050	教職員趕辦業務及慶典活動加班費。
			5,920	教材教具推廣服務加班費。
			11,100	國中部教職員趕辦業務及慶典活動加班費。
			11,100	發展重點運動項目加班費。
			13,875	丙級檢測業務加班費。
			3,330	畢業典禮加班費。
			11,100	課後補救教學活動加班費。
			18,500	臺北市國語文競賽工作加班費。
			5,920	手語、口語、各科教學研習工作加班費。
			83,250	成人教育班工作人員加班費。
18,204,324	19,890,180	獎金	21,130,180	較上年度預算數19,890,180元，增加1,240,000元。
8,432,423	10,181,500	考績獎金	10,818,500	依考績法規定核發之獎金。
9,771,901	9,708,680	年終獎金	10,311,680	
			9,970,500	依規定於年節加發之獎金。
			341,180	約聘僱人員依規定於年節加發之獎金。
68,703,618	69,038,508	退休及卹償金	72,497,268	較上年度預算數69,038,508元，增加3,458,760元。
68,094,304	68,639,172	職員退休及離職金	72,094,164	
			7,937,940	提撥退撫基金。
			163,764	約聘僱人員提撥離職儲金。
			63,992,460	退休人員月退休金，153人*33,310元*12月=61,157,160元；退休遺族遺屬年金(月撫慰金)，13人*18,175元*12月=2,835,300元，合計63,992,460元。
421,178	211,200	工員退休及離職金	211,200	提撥勞工退休準備金。
188,136	188,136	卹償金	191,904	遺族撫卹金。
11,569,467	10,418,068	福利費	10,754,663	較上年度預算數10,418,068元，增加336,595元。
8,376,630	6,942,744	分擔員工保險費	7,243,224	
			6,884,268	分擔公保、勞保、健保費。

# 臺北市地方教育發展基金－臺北市立啟聰學校

## 基金用途－特殊教育計畫明細表

中華民國112年度

單位：新臺幣元

前年度 決算數	上年度 預算數	科 目	本 年 度 預 算 數	說 明
124,420	378,160	傷病醫藥費	358,956 393,760 860 272,000 112,500 8,400	約聘僱人員分擔勞保、健保費。 幼兒園廚工健康檢查補助費，1人*860元。 教職員健康檢查補助費，17人*16,000元。 教職員健康檢查補助費，25人*4,500元。 職業安全衛生健康檢查經費，7人*1,200元。
839,086	1,097,544	員工通勤交通費	1,097,544 12,096 14,112 15,120 94,080 252,000 220,500 90,720 136,080 48,384 84,672 105,840 6,300 10,080 7,560	約聘僱人員上下班交通費，1人*12月*1,008元。 約聘僱人員上下班交通費，1人*12月*1,176元。 約聘僱人員上下班交通費，1人*12月*1,260元。 教師上下班交通費，8人*10月*1,176元。 教師上下班交通費，20人*10月*1,260元。 教師上下班交通費，35人*10月*630元。 教師上下班交通費，9人*10月*1,008元。 員工上下班交通費，18人*12月*630元。 員工上下班交通費，4人*12月*1,008元。 員工上下班交通費，6人*12月*1,176元。 員工上下班交通費，7人*12月*1,260元。 約聘僱人員上下班交通費，1人*10月*630元。 約聘僱人員上下班交通費，1人*10月*1,008元。 約聘僱人員上下班交通費，1人*12月*630元。
2,229,331	1,999,620	其他福利費	2,020,135 130,520 379,800 427,815 138,000 848,000 96,000	結婚補助費，2人*2月*32,630元。 喪葬補助費，2人*5月*37,980元。 子女教育補助費。 退休人員三節慰問金，23人*6,000元。 休假旅遊補助費。 約聘僱人員休假旅遊補助費。

# 臺北市地方教育發展基金－臺北市立啟聰學校

## 基金用途－特殊教育計畫明細表

中華民國112年度

單位：新臺幣元

前年度 決算數	上年度 預算數	科 目	本 年 度 預 算 數	說 明
12,672,931	9,976,000	服務費用	10,162,000	
2,683,123	2,721,604	水電費	2,829,016	較上年度預算數2,721,604元，增加107,412元。
2,245,430	2,399,000	工作場所電費	2,386,000	
			43,000	游泳池電費(游泳池水電清潔維護費)(國小部4-6年級、國中部)。
			142,944	學生在校作息時間內使用冷氣設備電費，12班*11,912元(新增)。
			2,076,656	電費基本費。
			78,400	成人教育班電費。
			45,000	暑期泳訓班電費。
399,016	294,000	工作場所水費	399,016	
			10,000	暑期泳訓班水費。
			388,816	水費基本費。
			200	游泳池水費(游泳池水電清潔維護費)(國小部4-6年級、國中部)。
38,677	28,604	氣體費	44,000	溫水游泳池燃料費。
202,875	380,800	郵電費	380,800	較上年度預算數380,800元，無增減。
76,438	72,200	郵費	72,200	
			6,300	教材教具推廣服務郵資。
			5,400	國中部教學業務郵資，2學期*2,700元。
			24,300	高中職部教學業務郵資，2學期*12,150元。
			800	畢業典禮邀請函郵資。
			400	學生運動會邀請函郵資。
			35,000	聽資中心季刊郵寄及各項會議通知等郵資。
126,437	308,600	電話費	308,600	
			269,326	教學業務電話費，2學期*134,663元。
			4,274	成人教育班電話費。
			35,000	聽資中心電話費。
25,762	197,660	旅運費	197,660	較上年度預算數197,660元，無增減。
25,732	165,500	國內旅費	165,500	
			1,500	聽資中心巡迴輔導老師短程車資。
			9,300	聽資中心巡迴輔導班專業老師訪視等教職員因公出差旅費。

# 臺北市地方教育發展基金－臺北市立啟聰學校

## 基金用途－特殊教育計畫明細表

中華民國112年度

單位：新臺幣元

前年度決算數	上年度預算數	科 目	本 年 度 預 算 數	說 明
			1,500	校外體育競賽教職員工短程車資。
			2,400	丙級檢測業務教職員工短程車資。
			6,300	校外實習參觀及訪視教職員工短程車資。
			9,000	高中職部教職員工因公外出短程車資。
			8,400	國中部教職員工因公外出短程車資。
			65,100	校外教學隨隊人員出差旅費，14人*3天*1,550元。
			49,600	高中職部教職員工因公出差旅費。
			12,400	國小部教職員工因公出差旅費。
	32,160	貨物運費	32,160	
			28,160	高中職部參加各項校外活動展覽、露營、慶典等運費，2學期*14,080元。
			4,000	國中部參加各項校外活動展覽、露營、慶典等運費，2學期*2,000元。
30		其他旅運費		
363,671	876,792	印刷裝訂與廣告費	876,792	較上年度預算數876,792元，無增減。
363,671	876,792	印刷及裝訂費	876,792	
			7,600	家長成長團體教材印刷費。
			66,316	教材教具推廣服務用教材印刷費、光碟費。
			37,620	職業輔導叢書印刷費，285本*132元。
			13,300	國中部教學印刷費，2學期*6,650元。
			138,700	高中職部教學印刷費，2學期*69,350元。
			17,100	手語、口語、各科教學用表格、教材、海報印刷費及光碟費，2學期*8,550元。
			57,256	特教輔導業務印刷費，2學期*28,628元。
			4,000	畢業典禮印刷費。
			287,280	影印機使用費，6臺*12月*6,650張*0.6元。
			80,750	北聰簡介印製費。
			120,000	聽資中心刊物及簡介印刷費。
			25,200	聽資中心影印機使用費，1臺*12月*3,500張*0.6元。
			4,170	成人教育班印刷費，2學期*2,085元。
			4,000	性別平等重點學校成果印刷費。
			4,000	學生運動會印刷費。

# 臺北市地方教育發展基金－臺北市立啟聰學校

## 基金用途－特殊教育計畫明細表

中華民國112年度

單位：新臺幣元

前年度決算數	上年度預算數	科 目	本年度預算數	說 明
			9,500	啟聰體驗營活動印刷、光碟費。
2,054,208	2,026,024	修理保養及保固費	2,026,182	較上年度預算數2,026,024元，增加158元。
1,083,648	951,400	一般房屋修護費	936,200	
			785,400	公用房舍等修理維護費。
			90,000	公共藝術維護費。
			60,800	學生宿舍修護費(收支對列)。
572,456	286,072	機械及設備修護費	285,872	
			17,872	學生電腦課程用維護費，2學期*8,936元(收支對列)。
			80,000	聽資中心聽檢儀器、助聽輔具及中心各項設備、器材等修護費。
			158,000	實習工廠設備及助聽器等修護費，2學期*79,000元。
			30,000	電腦設備維護費(電腦專案計畫)。
66,140	240,000	交通及運輸設備修護費	240,000	校園監視系統修護費。
331,964	548,552	雜項設備修護費	564,110	
			110,600	黑板、課桌椅、教學器材、童軍器材等修護費，2學期*55,300元。
			16,000	冷氣設備維護費，8班*2,000元(新增)。
			375,510	冷氣機修護費。
			12,000	暑期泳訓班場地維護費。
			50,000	聽資中心設備修護費。
	2,520	保險費	2,520	較上年度預算數2,520元，無增減。
	2,520	其他保險費	2,520	暑期泳訓班學員保險費，90人*28元(收支對列)。
5,219,103	1,736,270	一般服務費	1,792,800	較上年度預算數1,736,270元，增加56,530元。
1,094	1,344	佣金、匯費、經理費及手續費	1,344	委託超商代收學雜費手續費，112人*2學期*6元。
266,000	508,656	外包費	508,656	
			423,880	游泳池救生員外包費，1人*10月*42,388元。
			84,776	暑期泳訓班救生員外包費，1人*2月*42,388元。
4,726,009	974,270	計時與計件人員酬金	1,032,800	

# 臺北市地方教育發展基金－臺北市立啟聰學校

## 基金用途－特殊教育計畫明細表

中華民國112年度

單位：新臺幣元

前年度 決算數	上年度 預算數	科 目	本 年 度 預 算 數	說 明
			1,044	提撥暑期泳訓班工讀生勞退準備金，1人*2月*522元。
			3,626	分擔暑期泳訓班工讀生勞保及健保費，1人*2月*1,813元。
			10,080	暑期泳訓班工讀生薪津，60小時*168元(收支對列)。
			1,018,050	聘用特教教師助理員經費，2人*509,025元。
226,000	252,000	體育活動費	250,000	文康活動費，本校編列教職員110人，工員7人，校警2人，約聘僱人員6人，合計125人，每人編列2,000元。
2,124,189	2,034,330	專業服務費	2,056,230	較上年度預算數2,034,330元，增加21,900元。
2,017,919	1,895,530	講課鐘點、稿費、出席審查及查詢費	1,895,530	
			105,050	職業類科課後補救教學輔導講授鐘點費，191節*550元。
			137,500	課後補救教學輔導講授鐘點費，250節*550元。
			7,500	新生手語輔導講授鐘點費，15節*500元。
			4,080	職業輔導手冊撰稿費，6千字*680元。
			21,080	親職輔導通訊撰稿費，31千字*680元。
			112,000	親職教育手語班講座鐘點費，56節*2,000元。
			36,000	家長成長團體講座鐘點費，18節*2,000元。
			20,000	親職教育講座鐘點費，10節*2,000元。
			30,000	國語文競賽專家學者出席費，12人次*2,500元。
			59,400	聽障資源教育中心成人教育班講授鐘點費，108節*550元(含助教及手譯員)。
			16,000	行業說明分組教學講座鐘點費，8節*2,000元(含手譯員費用)。
			8,000	職業輔導列車講座鐘點費，4節*2,000元(含手譯員費用)。
			162,000	手語、口語、各科教學、教師專業學習社群等研習講座鐘點費，81節*2,000元。

# 臺北市地方教育發展基金－臺北市立啟聰學校

## 基金用途－特殊教育計畫明細表

中華民國112年度

單位：新臺幣元

前年度決算數	上年度預算數	科 目	本 年 度 預 算 數	說 明
			20,000	課發會、特推會等課程、教學相關會議聘請專家學者出席費，8人次*2,500元。
			20,000	校外實習參觀及訪視手語翻譯費用，50小時*400元。
			19,720	聽資中心季刊撰稿費，29千字*680元。
			15,000	聽資中心鑑定安置工作專家學者出席費，6人次*2,500元。
			30,000	暑期泳訓班教練指導鐘點費，60節*500元(收支對列)。
			910,800	成人教育班講授鐘點費，1,656節*550元(含手譯員費用)。
			56,000	分組活動外聘鐘點費(分組組數大於班級數始得動支)。
			24,000	專業成長研習講座鐘點費，12節*2,000元(含講座助理)。
			8,000	小田園教育體驗實習計畫講座鐘點費，4節*2,000元。
			24,000	學生輔導指導講座鐘點費，12節*2,000元。
			6,000	性別平等教育研習講座鐘點費，3節*2,000元。
			16,000	性別平等教育研習性平個案小團體輔導活動鐘點費，8節*2,000元。
			6,400	性別平等教育研習鐘點費及性平八小時鐘點費，16節*400元。
			9,000	專業成長研習講座鐘點費，9節*1,000元(含講座助理)。
			12,000	性別平等重點學校外聘講師鐘點費，6節*2,000元。
23,400	10,800	委託檢驗(定)試驗認證費	10,800	飲水機水質檢驗費，9臺*1,200元。
	6,000	試務甄選費	900	教師甄選試務費用。
82,870	122,000	其他專業服務費	149,000	
			5,000	聽資中心鑑定安置晤談費及施測費等。
			36,000	學童午餐指導費，4班*2人*9月*500元(幼兒部)。
			36,000	學童午餐指導費，4班*2人*9月*500元(1-6年級)。

# 臺北市地方教育發展基金－臺北市立啟聰學校

## 基金用途－特殊教育計畫明細表

中華民國112年度

單位：新臺幣元

前年度 決算數	上年度 預算數	科 目	本 年 度 預 算 數	說 明
			72,000	工作人員午餐指導費，16人*9月*500元。
3,069,073	4,061,000	材料及用品費	3,565,000	
1,307,376	1,928,744	使用材料費	1,432,194	較上年度預算數1,928,744元，減少496,550元。
1,307,376	1,928,744	設備零件	1,432,194	
			30,000	啟聰體驗營體驗活動實習材料。
			33,000	小田園教育體驗實習計畫園藝資材、食農課程用器具。
			31,600	櫥櫃(抽屜+文件櫃)880*400*880mm，4個*7,900元(班級設備費移列)(新增)。
			76,000	監視攝影機，20臺*3,800元(班級設備費移列)(新增)。
			9,000	自動水洗淨便座1個(班級設備費移列)(新增)。
			16,000	扭扭車，10臺*1,600元(班級設備費移列)(新增)。
			6,890	單門冰箱1臺(班級設備費移列)(新增)。
			9,900	攜帶式直流電/交流電行動電源1個(班級設備費移列)(新增)。
			210,000	國小部創意積木教學器材(班級設備費移列)(新增)。
			50,000	特教輔具(班級設備費移列)(新增)。
			100,000	助聽輔具(班級設備費移列)(新增)。
			10,000	多功能料理鍋，2臺*5,000元(含電烤盤)(班級設備費移列)(新增)。
			5,000	指向性麥克風1個(班級設備費移列)(新增)。
			1,500	鼓風機1臺(班級設備費移列)(新增)。
			9,760	厚壓三明治機，2臺*4,880元(班級設備費移列)(新增)。
			32,200	櫥櫃(玻璃)1,180*400*880mm，7個*4,600元(班級設備費移列)(新增)。
			18,400	櫥櫃(鐵櫃)1,180*400*880mm，4個*4,600元(班級設備費移列)(新增)。
			33,750	櫥櫃(加門檔案資料櫃)880*400*795mm，5個*6,750元(班級設備費移列)(新增)。
			14,100	櫥櫃(鐵櫃+抽屜)1,180*400*880mm，2個*7,

# 臺北市地方教育發展基金－臺北市立啟聰學校

## 基金用途－特殊教育計畫明細表

中華民國112年度

單位：新臺幣元

前年度 決算數	上年度 預算數	科 目	本 年 度 預 算 數	說 明
				050元(班級設備費移列)(新增)。
			10,000	暑期泳訓班教學器材費。
			26,808	學生電腦課程用耗材及零組件等，2學期*13,404元(收支對列)。
			44,100	電腦設備維護及管理費，7班*6,300元(國小部3-6年級、國中部)。
			5,000	辦理校內外義賣業務材料費(收支對列)。
			64,000	發展重點運動項目學生活動教具。
			96,740	教學業務用品，2學期*48,370元。
			488,446	高中職部班級教學用品費，2學期*244,223元。
1,761,697	2,132,256	用品消耗	2,132,806	較上年度預算數2,132,256元，增加550元。
274,575	448,539	辦公(事務)用品	448,539	
			40,400	教材教具推廣服務物品。
			5,800	國語文競賽物品。
			9,120	聽障資源教育中心成人教育班文具紙張教材。
			10,160	課後補救教學活動物品，4班*2,540元。
			13,150	國中部教學業務物品，2學期*6,575元。
			200,000	高中職部教學業務物品，2學期*100,000元。
			21,400	畢業典禮物品。
			80,929	聽資中心文具、辦公室及聽檢室清潔用品、聽檢備品等。
			8,000	性別平等重點學校用文具、紙張、研習用品等。
			27,280	成人教育班教學行政辦公物品，2學期*13,640元。
			3,600	專業成長研習用品。
			16,500	學生運動會物品。
			12,200	啟聰體驗營學校客製化文具用品。
89,392	90,000	報章雜誌	90,000	圖書及訂閱報章雜誌等(班級設備費移列)(新增)。
43,448	60,000	醫療用品(非醫療院所使用)	60,000	健康中心藥品。

# 臺北市地方教育發展基金－臺北市立啟聰學校

## 基金用途－特殊教育計畫明細表

中華民國112年度

單位：新臺幣元

前年度 決算數	上年度 預算數	科 目	本 年 度 預 算 數	說 明
1,354,282	1,533,717	其他用品消耗	1,534,267	
			25,200	家長成長團體、親職教育、新生家長座談會活動用品，2學期*12,600元。
			22,147	家長成長團體、親職教育、新生家長座談會等場地佈置、茶水等雜支。
			15,330	國中部獎狀，2學期*7,665元。
			8,000	手語教學場地佈置等雜支，2學期*4,000元。
			90,500	高中職部獎狀，2學期*45,250元。
			10,000	兒童節慶活動費。
			30,000	學生畢業典禮場地佈置等雜支。
			120,000	電腦耗材。
			560,000	高中職部職業課程學生實習材料費，2學期*280,000元(分期辦理採購)。
			2,000	辦理校外體育競賽活動逾時誤餐餐盒費用，20人次*100元。
			12,000	辦理校外實習參觀及訪視活動逾時誤餐餐盒費用，120人次*100元。
			44,000	國語文競賽活動獎品，22組*2,000元。
			7,200	辦理新生家長座談會活動逾時誤餐餐盒費用，72人次*100元。
			3,200	辦理臺北市國語文競賽活動逾時誤餐餐盒費用，32人次*100元。
			24,000	辦理臺北市國語文競賽活動參賽學生、校外教師及外賓逾時誤餐餐盒費用，240人次*100元。
			7,000	辦理研習活動及會議逾時誤餐餐盒費用，70人次*100元。
			33,600	辦理高中職部教職員活動逾時誤餐餐盒費用，336人次*100元。
			6,500	辦理國中部教職員活動逾時誤餐餐盒費用，65人次*100元。
			6,400	辦理組隊參賽活動逾時誤餐餐盒費用，64人次*100元。
			10,200	教學用教科書，6年級*1,700元。
			164,710	垃圾袋、消毒水、衛生清潔用品、衛生紙

# 臺北市地方教育發展基金－臺北市立啟聰學校

## 基金用途－特殊教育計畫明細表

中華民國112年度

單位：新臺幣元

前年度決算數	上年度預算數	科 目	本 年 度 預 算 數	說 明
				及教室佈置費。
			11,000	學生運動會競賽場地佈置等雜支。
			13,000	學生運動會各部別競賽項目獎品。
			3,200	辦理學生參加體育競賽及表演活動逾時誤餐餐盒費用，32人次*100元。
			16,700	辦理學生運動會活動逾時誤餐餐盒費用，167人次*100元。
			33,000	聽資中心巡迴輔導及相關專業人員所需測驗及評估工具、教具及輔具等。
			4,000	辦理聽資中心各項會議、活動逾時誤餐餐盒費用，40人次*100元。
			30,000	聽資中心巡迴輔導班及相關專業人員教學用品費。
			105,000	成人教育班教學物品。
			4,000	辦理成人教育成果發表活動逾時誤餐餐盒費用，40人次*100元。
			3,000	暑期泳訓班教學環境佈置費。
			1,380	暑期泳訓班用消毒劑，6班*230元。
			1,500	暑期泳訓班雜支(收支對列)。
			3,000	專業成長研習場地佈置、茶水等雜支。
			400	專業成長研習活動逾時誤餐餐盒費用，4人次*100元。
			65,000	綠屋頂計畫用排水資材、空心磚、地被植物、種苗、肥料、輕質土壤、介質等園藝資材。
			1,300	啟聰體驗營場地佈置費。
			7,200	辦理啟聰體驗營活動逾時誤餐餐盒費用，72人次*100元。
			9,600	辦理啟聰體驗營活動逾時誤餐餐盒費用，96人次*100元(參加活動來賓)。
			14,000	小田園教育體驗實習計畫菜苗、種子等園藝資材。
			6,000	國小部學生生活動費，30人*2學期*100元。
1,168,860	2,954,000	租金、償債、利息及相關手續費	2,954,000	
1,164,060	2,949,200	交通及運輸設備租金	2,949,200	較上年度預算數2,949,200元，無增減。

# 臺北市地方教育發展基金－臺北市立啟聰學校

## 基金用途－特殊教育計畫明細表

中華民國112年度

單位：新臺幣元

前年度 決算數	上年度 預算數	科 目	本 年 度 預 算 數	說 明
1,164,060	2,949,200	車租	2,949,200	
			2,880,000	學生免費通學專車車租。
			69,200	校外實習參觀及訪視車租。
4,800	4,800	雜項設備租金	4,800	較上年度預算數4,800元，無增減。
4,800	4,800	雜項設備租金	4,800	電錶月租費，12月*400元。
7,938	9,000	稅捐及規費(強制費)	9,000	
5,564	6,000	土地稅	6,000	較上年度預算數6,000元，無增減。
5,564	6,000	一般土地地價稅	6,000	臺北市聽障者聲暉協會租用本校校地設立辦公室之地價稅。
2,374	3,000	房屋稅	3,000	較上年度預算數3,000元，無增減。
2,374	3,000	一般房屋稅	3,000	臺北市聽障者聲暉協會租用本校校地設立辦公室之房屋稅。
955,104	785,000	會費、捐助、補助、分攤、照 護、救濟與交流活動費	766,000	
36,000	38,000	捐助、補助與獎助	34,000	較上年度預算數38,000元，減少4,000元。
36,000	38,000	獎助學員生給與	34,000	
			10,000	教育關懷獎每校推薦1名學生獎助金。
			8,000	優秀學生獎學金，4班*2學期*1,000元(國中部)(每班2名，每名500元)。
			16,000	優秀學生獎學金，8班*2學期*1,000元(高中職部)。
919,104	747,000	補貼、獎勵、慰問、照護與 救濟	732,000	較上年度預算數747,000元，減少15,000元。
78,149	90,000	獎勵費用	89,400	
			14,400	依「臺北市公立高級中等以下學校獎勵教師獎金發給要點」發放之獎勵，4人*3,600元。
			75,000	敬師獎勵活動費，125人*600元。
840,955	657,000	其他補貼、獎勵、慰問、 照護與救濟	642,600	
			970	配合預算編列至千元，增列進位數970元。
			26,000	弱勢學生教科書補助費用，20人*1,300元(國中部)。
			15,300	弱勢學生教科書補助費用，9人*1,700元(國小部)。

# 臺北市地方教育發展基金－臺北市立啟聰學校

## 基金用途－特殊教育計畫明細表

中華民國112年度

單位：新臺幣元

前年度 決算數	上年度 預算數	科 目	本 年 度 預 算 數	說 明
			452,650	清寒學生餐費補助，17人*200日*55元+22人*125日*55元+22人*80日*65元。
			147,680	補助學校午餐使用有機蔬菜或有機米計畫，142人*40週*26元。
593,860	368,000	其他	387,000	
593,860	368,000	其他支出	387,000	較上年度預算數368,000元，增加19,000元。
593,860	368,000	其他	387,000	
			6,800	學生參加體育競賽及表演活動交通費等。
			14,775	校外實習參觀及訪視雜支。
			9,825	職業輔導列車相關活動之場地佈置、茶水等雜支。
			1,450	丙級檢測業務雜支。
			96,000	幼兒導護費。
			37,350	組隊參賽住宿、交通、報名費等雜支。
			100,800	執行學生路隊安全導護費及義工保險費。
			5,000	班級自治費，50人*2學期*50元。
			1,600	性別平等教育研習場地佈置、茶水等雜支。
			16,000	高中職部輔導活動費。
			56,000	測驗評量工具、教材教具輔具等。
			30,000	退休人員紀念品，6人*5,000元。
			3,400	啟聰體驗營茶水等雜支。
			8,000	性別平等重點學校用教學及宣導活動所需材料、媒材及獎品等。

# 臺北市地方教育發展基金－臺北市立啟聰學校

## 基金用途－一般行政管理計畫明細表

中華民國112年度

單位：新臺幣元

前年度 決算數	上年度 預算數	科 目	本 年 度 預 算 數	說 明
3,152,589	4,227,300	合計	4,231,000	
7,074	107,300	用人費用	111,000	
7,074	107,300	超時工作報酬	111,000	較上年度預算數107,300元，增加3,700元。
7,074	107,300	加班費	111,000	
			59,200	住宿生管理員輔導業務加班費。
			18,500	趕辦業務加班費(統籌業務費)。
			33,300	趕辦業務加班費。
2,837,643	3,725,000	服務費用	3,727,000	
7,559	48,600	旅運費	48,600	較上年度預算數48,600元，無增減。
7,559	48,600	國內旅費	48,600	
			21,700	教職員工因公出差旅費。
			26,900	聯絡員送公文往返短程車資。
17,000	49,000	修理保養及保固費	51,000	較上年度預算數49,000元，增加2,000元。
17,000	49,000	交通及運輸設備修護費	51,000	客貨兩用車1輛車輛養護費(詳車輛明細表)。
4,708	7,000	保險費	7,000	較上年度預算數7,000元，無增減。
4,708	7,000	交通及運輸設備保險費	7,000	公務車輛保險費(詳車輛明細表)。
1,781,408	2,360,000	一般服務費	2,360,000	較上年度預算數2,360,000元，無增減。
1,781,408	2,360,000	外包費	2,360,000	
			80,000	消化超額職工2人(技工、工友)業務外包費。
			2,280,000	職工5人(技工、工友)業務外包費。
875,935	1,108,000	專業服務費	1,108,000	較上年度預算數1,108,000元，無增減。
178,000	188,000	委託檢驗(定)試驗認證費	188,000	
			88,000	建築物公共安全檢測及申報費。
			100,000	建築物消防安全檢測及申報費，2次*50,000元。
697,935	920,000	其他專業服務費	920,000	校園安全機械定點、機動巡邏等保全費用。
151,033	152,400	公共關係費	152,400	較上年度預算數152,400元，無增減。
151,033	152,400	公共關係費	152,400	校長特別費，12月*12,700元。
265,512	352,000	材料及用品費	350,000	
12,487	46,704	使用材料費	53,376	較上年度預算數46,704元，增加6,672元。
12,487	46,704	油脂	53,376	客貨兩用車1輛汽油費，139公升*12月*1輛

# 臺北市地方教育發展基金－臺北市立啟聰學校

## 基金用途－一般行政管理計畫明細表

中華民國112年度

單位：新臺幣元

前年度 決算數	上年度 預算數	科 目	本 年 度 預 算 數	說 明
				*32元(詳車輛明細表)。
253,025	305,296	用品消耗	296,624	較上年度預算數305,296元，減少8,672元。
246,825	290,796	辦公(事務)用品	290,524	
			290,120	統籌業務費計算如下：高中部3班、高職部10班、國中部6班、國小部6班、幼兒部7班，1,210元x8班x12月=116,160元，810元x16班x12月=155,520元，640元x8班x12月=61,440元，以上合計333,120元，除依實際需求移列加班費18,500元、會費24,500元外，其餘如列數。
			404	配合預算編列至千元，增列進位數404元。
6,200	14,500	服裝	6,100	
			2,200	校警皮鞋，2人*1雙*1,100元。
			800	校警服裝配備，2人*1年*400元。
			100	校警襪子，2雙*50元。
			3,000	校警夏服，2人*1套*1,500元(成立第38年)。
17,860	18,000	稅捐及規費(強制費)	18,000	
11,230	11,370	消費與行為稅	11,370	較上年度預算數11,370元，無增減。
11,230	11,370	使用牌照稅	11,370	
			11,230	客貨兩用車1輛使用牌照稅(詳車輛明細表)。
			140	配合預算編列至千元，增列進位數140元。
6,630	6,630	規費	6,630	較上年度預算數6,630元，無增減。
450	450	行政規費與強制費	450	客貨兩用車1輛檢驗費(第8年)(詳車輛明細表)。
6,180	6,180	汽車燃料使用費	6,180	客貨兩用車1輛汽車燃料使用費(詳車輛明細表)。
24,500	25,000	會費、捐助、補助、分攤、照護、救濟與交流活動費	25,000	
24,500	25,000	會費	25,000	較上年度預算數25,000元，無增減。
24,500	25,000	職業團體會費	25,000	
			22,500	專業人員公會會費(統籌業務費)。
			2,000	護理師2人公會會費(統籌業務費)。
			500	配合預算編列至千元，增列進位數500元。

# 臺北市地方教育發展基金－臺北市立啟聰學校

## 基金用途－建築及設備計畫明細表

中華民國112年度

單位：新臺幣元

前年度 決算數	上年度 預算數	科 目	本 年 度 預 算 數	說 明
20,660,668	11,665,000	合計	9,459,000	
20,660,668	11,665,000	購建固定資產、無形資產及非理財 目的之長期投資	9,459,000	
9,354,426	2,913,000	購建固定資產	3,530,000	
9,354,426	2,913,000	一般建築及設備計畫	3,530,000	
2,184,630	2,212,100	班級設備	2,185,900	
1,052,688	812,500	購置機械及設備	1,281,040	
			300,000	新購助聽輔具。
			50,000	新購特教輔具。
			22,500	新購雕銑機振動筆模組1組。
			51,450	新購水份密度儀1臺。
			77,175	新購咖啡因檢測儀1臺。
			77,175	新購咖啡焙度及粒徑分析儀1 臺。
			386,500	新購多媒體創意教學設備1組 。
			110,000	新購3D掃描器1臺。
			75,240	汰換3D印表機1臺。
			70,000	汰換穩壓器1臺。
			26,000	新購電熱型雞蛋糕機1臺。
			35,000	新購商用電熱型紅豆餅機1臺 。
557,566	225,700	購置交通及運輸設備	43,610	
			13,500	新購AR2VR展示載具1臺。
			30,110	新購數位監控主機1臺。
574,376	1,173,900	購置雜項設備	861,250	
			40,000	新購防潮櫃1個。
			290,000	汰換變頻吊隱冷氣(13KW)，2 組*145,000元。
			98,000	新購創意教學教材收納櫃，4 組*24,500元。
			12,000	新購電子琴1臺。
			30,800	新購家用咖啡烘豆機1臺。
			360,000	汰換一對一分離式冷氣 (14KW)，4組*90,000元。
			30,450	汰換一對一分離式冷氣 (2.8KW)1組。

# 臺北市地方教育發展基金－臺北市立啟聰學校

## 基金用途－建築及設備計畫明細表

中華民國112年度

單位：新臺幣元

前年度 決算數	上年度 預算數	科 目	本 年 度 預 算 數	說 明
721,401	700,900	資訊設備	915,000	
721,401	700,900	購置機械及設備	915,000	
			484,500	汰換桌上型電腦(含顯示器)，19部*25,500元(電腦專案計畫)。
			150,000	汰換網路及資訊周邊設備(電腦專案計畫)。
			76,500	汰換筆記型電腦，3部*25,500元(電腦專案計畫)。
			204,000	汰換平板電腦，17部*12,000元(電腦專案計畫)。
6,448,395		校園設備		
6,000,205		購置機械及設備		
448,190		購置雜項設備		
		門市服務教室整修工程	93,000	
		購置雜項設備	93,000	
			15,000	新購抽油煙機(含安裝、配管、配線及測試)1組。
			78,000	新購不鏽鋼工作桌(4尺*2尺)，6張*13,000元。
		多媒體設計教室整修工程	238,000	
		購置機械及設備	60,000	
			60,000	新購無線網路交換器，2組*30,000元。
		購置雜項設備	178,000	
			130,000	新購86吋電子白板(含安裝)1組。
			48,000	汰換佈告欄(含拆除安裝)，4組*12,000元。
		戶外體適能教學活動區運動場域照明改善	98,100	
		購置機械及設備	98,100	
			98,100	汰換250瓦數LED燈具(含電源配線、舊燈具拆除運棄)。
143,500	144,000	購置無形資產	144,000	
143,500	144,000	一般建築及設備計畫	144,000	
143,500	144,000	資訊設備	144,000	

# 臺北市地方教育發展基金－臺北市立啟聰學校

## 基金用途－建築及設備計畫明細表

中華民國112年度

單位：新臺幣元

前年度 決算數	上年度 預算數	科 目	本 年 度 預 算 數	說 明
143,500	144,000	購置電腦軟體	144,000	
			144,000	電腦教學軟體費(電腦專案計畫)。
11,162,742	8,608,000	遞延支出	5,785,000	
11,162,742	8,608,000	一般建築及設備計畫	5,785,000	
		門市服務教室整修工程	3,257,000	
		遞延修繕房屋建築支出	3,257,000	
			2,912,900	一、施工費。
			285,916	二、委託技術服務費(總包價法)。
			58,184	三、工程管理費(按施工費約2%提列)。
		多媒體設計教室整修工程	2,528,000	
		遞延修繕房屋建築支出	2,528,000	
			2,269,730	一、施工費。
			213,142	二、委託技術服務費(總包價法)。
			45,128	三、工程管理費(按施工費約2%提列)。
11,162,742	8,608,000	校園整修工程		
11,162,742	8,608,000	遞延修繕房屋建築支出		

# 預算參考表

# 臺北市地方教育發展基金－臺北市立啟聰學校

## 預計平衡表

中華民國112年12月31日

單位：新臺幣千元

110年(前年) 12月31日 決算數	科 目	112年12月31日 預計數	111年12月31日 預計數	比較增減(-)
4,224,727	資產合計	4,213,829	4,217,662	-3,833
4,224,727	資產	4,213,829	4,217,662	-3,833
20,943	流動資產	10,045	13,878	-3,833
20,943	現金	10,045	13,878	-3,833
20,943	銀行存款	10,045	13,878	-3,833
9,363	投資、長期應收款項、貸墊款及準備金	9,363	9,363	
9,363	準備金	9,363	9,363	
7,649	退休及離職準備金	7,649	7,649	
1,714	其他準備金	1,714	1,714	
4,194,420	其他資產	4,194,420	4,194,420	
4,194,420	什項資產	4,194,420	4,194,420	
115	暫付及待結轉帳項	115	115	
4,194,305	代管資產	4,194,305	4,194,305	
4,224,727	負債及基金餘額合計	4,213,829	4,217,662	-3,833
4,210,192	負債	4,210,192	4,210,192	
6,125	流動負債	6,125	6,125	
6,125	應付款項	6,125	6,125	
4,899	應付代收款	4,899	4,899	
1,226	應付費用	1,226	1,226	
4,204,066	其他負債	4,204,066	4,204,066	
4,204,066	什項負債	4,204,066	4,204,066	
1,905	存入保證金	1,905	1,905	
7,649	應付退休及離職金	7,649	7,649	
4,194,305	應付代管資產	4,194,305	4,194,305	
207	暫收及待結轉帳項	207	207	
14,535	基金餘額	3,637	7,470	-3,833
14,535	基金餘額	3,637	7,470	-3,833
14,535	基金餘額	3,637	7,470	-3,833
14,535	累積餘額	3,637	7,470	-3,833

註：1.信託代理與保證資產(負債)前年度決算數809,774元，上年度預計數809,774元，本年度預計數0元。

2.或有資產(負債) 0元。

3.本基金自93年度起，本固定項目分開原則，將屬長期固定帳項，包括固定資產255,635,814元、無形資產264,050元及長期債務0元等，另立帳類管理，未納入本表。

## 臺北市地方教育發展基

## 各項費用

中華民國

前年度 決算數	上年度 預算數	計畫別		合計	特殊教育計畫
		用途別科目			
227,064,725	214,813,000	合計		222,199,000	208,509,000
184,790,776	180,875,000	用人費用		190,777,000	190,666,000
80,771,027	74,940,000	正式員額薪資		79,764,000	79,764,000
76,769,267	71,268,000	職員薪金		76,092,000	76,092,000
2,808,360	2,640,000	工員工資		2,640,000	2,640,000
1,193,400	1,032,000	警餉		1,032,000	1,032,000
3,824,336	4,346,864	聘僱及兼職人員薪資		4,403,184	4,403,184
	634,464	聘用人員薪金		634,464	634,464
2,154,816	2,094,960	約僱職員薪金		2,094,960	2,094,960
1,669,520	1,617,440	兼職人員酬金		1,673,760	1,673,760
1,718,004	2,241,380	超時工作報酬		2,227,705	2,116,705
1,718,004	2,241,380	加班費		2,227,705	2,116,705
18,204,324	19,890,180	獎金		21,130,180	21,130,180
8,432,423	10,181,500	考績獎金		10,818,500	10,818,500
9,771,901	9,708,680	年終獎金		10,311,680	10,311,680
68,703,618	69,038,508	退休及卹償金		72,497,268	72,497,268
68,094,304	68,639,172	職員退休及離職金		72,094,164	72,094,164
421,178	211,200	工員退休及離職金		211,200	211,200
188,136	188,136	卹償金		191,904	191,904
11,569,467	10,418,068	福利費		10,754,663	10,754,663
8,376,630	6,942,744	分擔員工保險費		7,243,224	7,243,224
124,420	378,160	傷病醫藥費		393,760	393,760
839,086	1,097,544	員工通勤交通費		1,097,544	1,097,544
2,229,331	1,999,620	其他福利費		2,020,135	2,020,135
15,510,574	13,701,000	服務費用		13,889,000	10,162,000
2,683,123	2,721,604	水電費		2,829,016	2,829,016
2,245,430	2,399,000	工作場所電費		2,386,000	2,386,000
399,016	294,000	工作場所水費		399,016	399,016
38,677	28,604	氣體費		44,000	44,000
202,875	380,800	郵電費		380,800	380,800
76,438	72,200	郵費		72,200	72,200

# 金－臺北市立啟聰學校

## 彙計表

112年度

單位：新臺幣元

一般行政管理計畫	建築及設備計畫				
4,231,000	9,459,000				
111,000					
111,000					
111,000					
3,727,000					

## 臺北市地方教育發展基

## 各項費用

中華民國

前年度 決算數	上年度 預算數	計畫別		合計	特殊教育計畫
		用途別科目			
126,437	308,600	電話費		308,600	308,600
33,321	246,260	旅運費		246,260	197,660
33,291	214,100	國內旅費		214,100	165,500
	32,160	貨物運費		32,160	32,160
30		其他旅運費			
363,671	876,792	印刷裝訂與廣告費		876,792	876,792
363,671	876,792	印刷及裝訂費		876,792	876,792
2,071,208	2,075,024	修理保養及保固費		2,077,182	2,026,182
1,083,648	951,400	一般房屋修護費		936,200	936,200
572,456	286,072	機械及設備修護費		285,872	285,872
83,140	289,000	交通及運輸設備修護費		291,000	240,000
331,964	548,552	雜項設備修護費		564,110	564,110
4,708	9,520	保險費		9,520	2,520
4,708	7,000	交通及運輸設備保險費		7,000	
	2,520	其他保險費		2,520	2,520
7,000,511	4,096,270	一般服務費		4,152,800	1,792,800
1,094	1,344	佣金、匯費、經理費及手續費		1,344	1,344
2,047,408	2,868,656	外包費		2,868,656	508,656
4,726,009	974,270	計時與計件人員酬金		1,032,800	1,032,800
226,000	252,000	體育活動費		250,000	250,000
3,000,124	3,142,330	專業服務費		3,164,230	2,056,230
2,017,919	1,895,530	講課鐘點、稿費、出席審查及查詢費		1,895,530	1,895,530
201,400	198,800	委託檢驗(定)試驗認證費		198,800	10,800
	6,000	試務甄選費		900	900
780,805	1,042,000	其他專業服務費		1,069,000	149,000
151,033	152,400	公共關係費		152,400	
151,033	152,400	公共關係費		152,400	
3,334,585	4,413,000	材料及用品費		3,915,000	3,565,000
1,319,863	1,975,448	使用材料費		1,485,570	1,432,194
12,487	46,704	油脂		53,376	
1,307,376	1,928,744	設備零件		1,432,194	1,432,194

# 金一臺北市立啟聰學校

## 彙計表

112年度

單位：新臺幣元

一般行政管理計畫	建築及設備計畫				
48,600					
48,600					
51,000					
51,000					
7,000					
7,000					
2,360,000					
2,360,000					
1,108,000					
188,000					
920,000					
152,400					
152,400					
350,000					
53,376					
53,376					

臺北市地方教育發展基

各項費用

中華民國

前年度 決算數	上年度 預算數	計畫別		合計	特殊教育計畫
		用途別科目			
2,014,722	2,437,552	用品消耗		2,429,430	2,132,806
521,400	739,335	辦公(事務)用品		739,063	448,539
89,392	90,000	報章雜誌		90,000	90,000
6,200	14,500	服裝		6,100	
43,448	60,000	醫療用品(非醫療院所使用)		60,000	60,000
1,354,282	1,533,717	其他用品消耗		1,534,267	1,534,267
1,168,860	2,954,000	租金、償債、利息及相關手續費		2,954,000	2,954,000
1,164,060	2,949,200	交通及運輸設備租金		2,949,200	2,949,200
1,164,060	2,949,200	車租		2,949,200	2,949,200
4,800	4,800	雜項設備租金		4,800	4,800
4,800	4,800	雜項設備租金		4,800	4,800
20,660,668	11,665,000	購建固定資產、無形資產及非理財目的 之長期投資		9,459,000	
9,354,426	2,913,000	購建固定資產		3,530,000	
7,774,294	1,513,400	購置機械及設備		2,354,140	
557,566	225,700	購置交通及運輸設備		43,610	
1,022,566	1,173,900	購置雜項設備		1,132,250	
143,500	144,000	購置無形資產		144,000	
143,500	144,000	購置電腦軟體		144,000	
11,162,742	8,608,000	遞延支出		5,785,000	
11,162,742	8,608,000	遞延修繕房屋建築支出		5,785,000	
25,798	27,000	稅捐及規費(強制費)		27,000	9,000
5,564	6,000	土地稅		6,000	6,000
5,564	6,000	一般土地地價稅		6,000	6,000
2,374	3,000	房屋稅		3,000	3,000
2,374	3,000	一般房屋稅		3,000	3,000
11,230	11,370	消費與行為稅		11,370	
11,230	11,370	使用牌照稅		11,370	
6,630	6,630	規費		6,630	
450	450	行政規費與強制費		450	
6,180	6,180	汽車燃料使用費		6,180	
979,604	810,000	會費、捐助、補助、分攤、照護、救濟 與交流活動費		791,000	766,000

# 金一臺北市立啟聰學校

## 彙計表

112年度

單位：新臺幣元

一般行政管理計畫	建築及設備計畫				
296,624					
290,524					
6,100					
	9,459,000				
	3,530,000				
	2,354,140				
	43,610				
	1,132,250				
	144,000				
	144,000				
	5,785,000				
	5,785,000				
18,000					
11,370					
11,370					
6,630					
450					
6,180					
25,000					

臺北市地方教育發展基

各項費用

中華民國

前年度 決算數	上年度 預算數	計畫別		合計	特殊教育計畫
		用途別科目			
24,500	25,000	會費		25,000	
24,500	25,000	職業團體會費		25,000	
36,000	38,000	捐助、補助與獎助		34,000	34,000
36,000	38,000	獎助學員生給與		34,000	34,000
919,104	747,000	補貼、獎勵、慰問、照護與救濟		732,000	732,000
78,149	90,000	獎勵費用		89,400	89,400
840,955	657,000	其他補貼、獎勵、慰問、照護與救濟		642,600	642,600
593,860	368,000	其他		387,000	387,000
593,860	368,000	其他支出		387,000	387,000
593,860	368,000	其他		387,000	387,000

# 金－臺北市立啟聰學校

## 彙計表

112年度

單位：新臺幣元

一般行政管理計畫	建築及設備計畫				
25,000 25,000					

# 臺北市地方教育發展基金－臺北市立啟聰學校

## 員工人數彙計表

中華民國112年度

單位：人

計 畫 及 項 目	上年度最高可 進用員額數	本年度 增減(-)數	本年度最高可 進用員額數	說 明
合計	126	-1	125	
特殊教育計畫部分	126	-1	125	
職員	111	-1	110	
駐衛警	2		2	
技工	5		5	
工友	2		2	
聘用	1		1	
約僱	5		5	

註：1.本表約僱、聘用係指奉准有案之約聘僱人員。

2.外包費編列救生員1人、工友外包7人等，計286萬8,656元。 3.計時與計件人員酬金編列特教助理員時薪、暑期泳池工讀生時薪等，計103萬2,800元。

本 頁 空 白

# 臺北市地方教育發展基

## 用人費用

中華民國

計畫及項目	合計	正式 員額 薪資	聘僱 人員 薪資	超時 工作 報酬	津貼	獎 金		
						年終獎金	考績獎金	其他
合計	190,777,000	79,764,000	2,729,424	2,227,705		10,311,680	10,818,500	
特殊教育計畫	190,666,000	79,764,000	2,729,424	2,116,705		10,311,680	10,818,500	
正式人員	120,763,651	79,764,000		1,965,072		9,970,500	10,818,500	
聘僱人員	3,906,225		2,729,424	151,633		341,180		
兼任人員	1,673,760							
其他人員	64,322,364							
一般行政管理計畫	111,000			111,000				
正式人員	51,800			51,800				
聘僱人員	59,200			59,200				

註：1.本表兼任人員用人費用，係學校教職員兼課或請假代課鐘點費。2.外包費編列救生員1人、工友外包7人等，計286萬8,656元。3.計時與計件人員酬金編列特教助理員時薪、暑期泳池工讀生時薪等，計103萬2,800元。

# 金－臺北市立啟聰學校

## 彙計表

112年度

單位：新臺幣元

退休及卹償金		資遣費	福 利 費					提繳費	兼任 人員 用人 費用
退休金	卹償金		分擔 保險費	傷病 醫藥費	提撥 福利金	員工通勤 交通費	其他		
72,305,364	191,904		7,243,224	393,760		1,097,544	2,020,135	1,673,760	
72,305,364	191,904		7,243,224	393,760		1,097,544	2,020,135	1,673,760	
8,149,140			6,884,268	393,760		1,032,276	1,786,135		
163,764			358,956			65,268	96,000		
63,992,460	191,904						138,000	1,673,760	

臺北市地方教育發展基

聘用及約僱

中華民國

區分及職稱	人數	擔任工作	聘用或約僱起訖期間	薪點	年需經費
合計	6				3,840,957
聘用人員小計	1				886,522
專業人員	1				886,522
聘用人員(424)	1	協助推廣學校體育活動。	112/1/1-112/12/31	424	886,522
約僱人員小計	5				2,954,435
約僱人員(280)	5	協助辦理教學活動1人、協助本校住宿生之生活照顧、管理及訓練等4人。	112/1/1-112/12/31	280	2,954,435

# 金－臺北市立啟聰學校

## 人員明細表

112年度

單位：新臺幣元

小計	月 支			經費來源 及其科目
	折合 金額	勞保 保險費	健康 保險費	
52,872	52,872			特殊教育計畫
34,916	34,916			特殊教育計畫

車輛明

中華民國

工作計畫別	車輛種類	車號	廠牌及引擎號碼	購置年月	汽缸總排氣量(立方公分)	合計	牌照稅(全年)	燃料使用費(全年)
合計	車輛1輛					129,236	11,230	6,180
一般行政管理計畫	客貨兩用車1輛					129,236	11,230	6,180
	客貨兩用車	ARE-1851	三菱-4G69S4NSQX7232	201603	2,378	129,236	11,230	6,180

# 金一臺北市立啟聰學校

## 細表

112年度

單位：新臺幣元

油料費(全年)			液化石油氣(全年)			修護費	檢驗執照及保險費
數量 (公升)	單價	金額	數量 (公升)	單價	金額		
		53,376				51,000	7,450
		53,376				51,000	7,450
1,668	32.0	53,376				51,000	7,450

# 臺北市地方教育發展基金－臺北市立啟聰學校

## 單位（或計畫）成本分析表

中華民國112年度

單位：新臺幣千元

計畫別	單位	單位成本(元)或 平均利(費)率	數量	預算數	說明
合計				222,199	
特殊教育計畫				208,509	
一般行政管理計畫				4,231	
建築及設備計畫				9,459	

# 臺北市地方教育發展基金－臺北市立啟聰學校

## 5年來主要業務計畫分析表

中華民國112年度

單位：新臺幣千元

年度及項目	單位	數量	單位成本(元)或 平均利(費)率	金額	說明
(本)年度預算數					
特殊教育計畫				208,509	
(上)年度預算數					
特殊教育計畫				198,921	
(前)年度決算數					
特殊教育計畫				203,251	
(109)年度決算數					
特殊教育計畫				162,810	
(108)年度決算數					
特殊教育計畫				164,060	

# 臺北市地方教育發展基金－臺北市立啟聰學校

## 資本資產明細表

中華民國112年度

單位：新臺幣千元

項 目	取得成本 (期初餘額)	以前年度 累計折舊/ 長期投資 評 價	本 年 度 變 動				本年度累計折 舊/長期投資 評價變動數	期末餘額	
			增加		減少				主要增減 原因說明
			金額	類型	金額	類型			
合計	401,718	135,287	3,674		124		14,081	255,900	
土地改良物	2,722	2,357					15	350	
房屋及建築	275,905	37,948					5,621	232,336	
機械及設備	87,767	68,114	2,354	增置			6,244	15,763	
交通及運輸 設備	6,986	4,993	44	增置			506	1,530	
雜項設備	28,094	21,875	1,132	增置			1,694	5,657	
電腦軟體	244		144	增置	124	無形資 產攤銷		264	