



114學年度第2學期

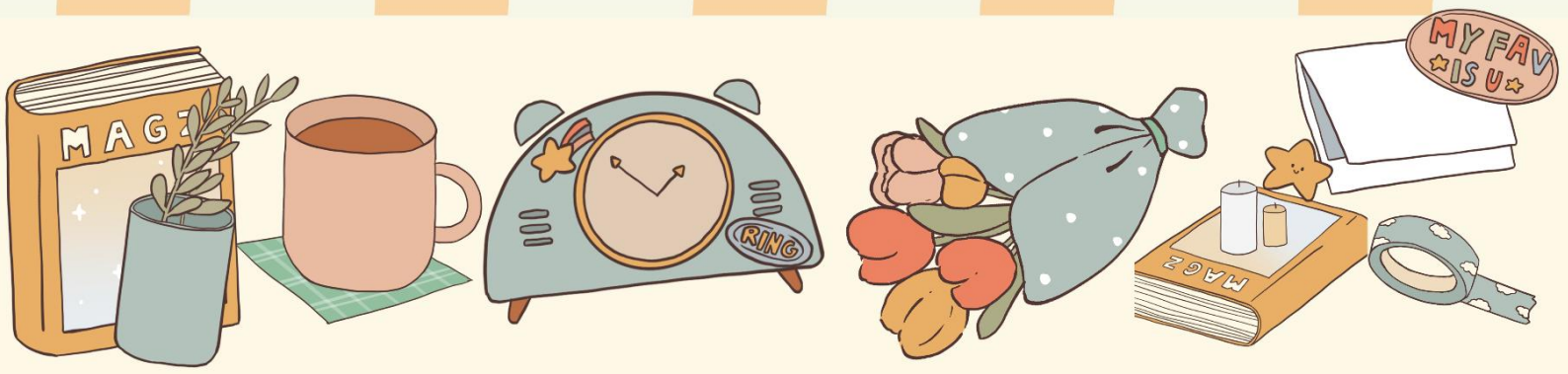
# 臺北市立啟聰學校

# 學校日

活動手冊

輔導實習處編

115年3月6日



# 目錄

一、 校長的話.....	2
二、 臺北市立啟聰學校 114 學年度師生獲獎紀錄.....	4
三、 臺北市立啟聰學校 114 學年度第 2 學期行事曆.....	9
四、 校內分機一覽表.....	12
五、 各處室行政業務宣導及注意事項.....	13
(一)教務處.....	13
(二)學務處.....	14
(三)輔導實習處.....	16
六、 相關附件	
(一) 臺北市立啟聰學校 114-2 親職教育手語班簡章.....	18
(二) 114 學年度校園交通安全宣導暨接送車輛調查表.....	19
(三) 處室宣導文宣.....	21



禁止性騷擾



# 校長的話

家長們好。

先代表臺北啟聰學校全體教職員工跟大家說聲新年快樂、馬年平安、日日好日。

我想先謝謝家長們在過去的很多時間裡支持學校。教育從來不是學校單方面的努力，而是一條需要家庭與學校攜手同行的長路。孩子在校園裡學習、老師的引導下探索世界，也在父母的陪伴下成長與建立自信與價值。這樣的同行，讓學生有力量面對快速變動的時代。

近年來，世界正經歷一場前所未有的轉變。人工智慧 ( AI ) 的發展，正在改變我們的工作方式、溝通方式，也改變了學習的樣貌。科技不再只是工具，從智慧翻譯、語音辨識，到生成式 AI 寫作、圖像創作與資料整理，甚至連手語機器人都變得不是遙遠的夢想。對聽覺障礙學生而言，這更是一個重要的契機。語音轉文字、即時字幕、智能輔助系統，都讓資訊更可及，讓學習更公平。

然而，科技不只帶來便利，也伴隨新的挑戰。當答案隨手可得，我們更需要教孩子如何提問；當 AI 可以替我們整理資料、撰寫文章，我們更需要培養孩子判斷、思辨與負責使用工具的能力。未來的世界，不再只是比誰知道得多，而是比誰更能思考、運用資訊、解決問題、更有創意。

因此，在這樣的教育趨勢下，本校正努力做幾件重要的事：

第一，我們積極推動 AI 與數位素養教育。

教育部或教育局近年都積極推動數位與 AI 教育政策，北聰不但不缺席參與這些政策，我們更是以積極的態度將科技教育成為北聰辦學的重點之一，不論是已推動多年的任務型、格鬥型機器人的操作與競賽、近年則是建置智高教室、參與教育部數位教育專案計畫、培育 STEAM 教師人才、申請參與 STEAM 專案計畫...每一步都不容易，但我們以踏實的態度與步伐，用成果證明北聰的師生有能力參與國家重要教育政策。

第二，學校是學生學科知識、生活常識的補充站。

北聰的老師們積極投入教學，並用許多活動來驗證學生的學習成果，我們在課程中加入專題探究、實作學習與團隊合作任務，讓學生在做中學、在討論中思考。從機器人課程、創意實作、深化職業類科與生活技能、各種體育活動，我們希望每個孩子都能找到自己的舞台。

第三，我們持續打造溫暖而有趣的校園。

我們努力讓校園成為安全的空間，讓孩子在這裡敢嘗試、敢犯錯、敢重新開始。老師們在專業上精進，也在情感上陪伴，讓每一位學生的能力都能被看見；在北聰，可以隨時看到孩子們快樂的笑容、遇到困難不怕丟臉的勇敢、獲得同理的安心。

未來，學校也會持續努力，協助學生扎根學科學習、充實生活經驗、培育個人能力、提昇自信心。

請家長繼續支持學校，也監督學校，我們共同成為孩子成長路上的重要他人。另外，家長應該都注意到了，近年，AI 已明顯走入我們的生活、影響著學生的學習、改變就業市場的發展趨勢。因此，我想誠摯地邀請您一起思考：孩子在是如何使用科技？他們使用 AI 是為了完成作業，還是為了理解世界？他們是否仍保有閱讀的習慣？是否還有時間走出戶外，看看真實的天空與土地？

希望家長：

• **陪孩子一起閱讀。**

不論是繪本、小說、科普書籍或新聞文章，共讀的時光，不只是知識的累積，更是情感的連結。閱讀能引導孩子的思考，觀察更有深度，也能讓他們在 AI 之外，保有屬於自己的想法。

• **陪孩子走出去。**

到公園散步、到博物館參觀、到市場觀察生活。生活經驗是最真實的教材，也是 AI 無法取代的感受。孩子看見世界，才會知道自己想成為什麼樣的人。

• **以身作則，建立健康的科技使用習慣。**

孩子觀察我們如何使用手機、如何閱讀、如何對話。當家長願意放下手機，專心聆聽孩子的分享，那份專注，比任何規定都更有力量。

教育從來不是短跑，而是一場長途的陪伴。AI 會持續進步，世界會持續改變，但不變的是：孩子需要被理解、被支持、被信任。學校會持續站在專業的位置上努力前行，也誠懇地希望家長與我們同行。讓我們攜手，讓北聰的孩子，在科技浪潮中穩穩站立，在世界舞台上自信前行。

最後，再次祝福所有的家長 開春如意



臺北啟聰學校臉書粉絲專頁

臺北市立啟聰學校 校長趙麗華 2026/3/6

# 臺北市立啟聰學校 113-114 學年度師生獲獎紀錄

## 一、學校校隊

校隊名稱	組成部別	指導教師/教練
跳繩隊	國小部	王泰閔老師、鄭人誠老師
機器人校隊	國小、國中部	游松倍老師、蘇豐政老師、莊峻榕老師
田徑隊	國、高中部	安慶隆老師
空手道隊	國、高中	莊育豪老師

## 二、學生參賽獎項

113 學年度全國聽障學生田徑錦標賽-聽障高男組/聽障國男女組					
學 部	組 別	項 目	成 績	名 次	指導老師
高中職部	個人組	400 公尺	56.76	1	安慶隆
高中職部	個人組	標 槍	26.00	2	安慶隆
		400 公尺	1:08.94	2	
高中職部	個人組	鉛 球	7.22	2	安慶隆
國中部	個人組	400 公尺	1:14.04	2	安慶隆
		800 公尺	3:05.62	1	
		1500 公尺	6:22.19	2	
國中部	個人組	800 公尺	3:08.45	2	安慶隆
		1500 公尺	6:17.86	1	
國中部	個人組	100 公尺	14.76	1	安慶隆
		200 公尺	31.03	1	
		400 公尺	1:13.31	1	
國中部	個人組	100 公尺	15.64	2	安慶隆
國中部	個人組	200 公尺	34.23	2	安慶隆
		400 公尺	1:16.10	3	
國中部	個人組	鉛 球	7.62	1	安慶隆
總共	7 金	8 銀	1 銅	16 獎牌	
114 年臺北市青年盃田徑賽-國女組					
學 部	組 別	項 目	成 績	名 次	備 註
國中部	個人組	鉛 球	7.53	6	國女組

臺北市 113 學年度國民中學特教盃地板滾球大賽				
學 部	組 別	項 目	名 次	指導老師
國中部	團體組	地板滾球	冠軍	陳妍君老師
臺北市 114 學年度國民小學特教盃地板滾球大賽				
學 部	組 別	項 目	名 次	指導老師
國小部	潛能組	地板滾球	冠軍	莊峻榕老師
2025 全國地板滾球運動會-北區初賽				
學 部	組 別	項 目	名 次	指導老師
國中部	潛能組	地板滾球	冠軍	林宜玲老師
2024 全國特教適應體育運動會				
組 別	項 目	名 次	指導老師	
團體組	地板滾球	首度進入 決賽	陳妍君老師	
2025 全國特教適應體育運動會				
組 別	項 目	名 次	指導老師	
心智組	地板滾球	八強 十六強	林宜玲老師	
聽障組	布袋球	第三名	林宜玲老師	
聽障組	投籃	第一名 第二名	林宜玲老師	
114 學年度國小階段氣球排球錦標賽				
組 別	項 目	名 次	指導老師	
國小組	氣球排球	十六強	莊峻榕老師 蘇豐政老師 魏玓如老師	
臺北市 113 學年度教育盃中小學民俗體育運動錦標賽				
學 部	組 別	項 目	名 次	指導老師
國小跳繩隊	國小組乙組	跳繩團體限時計次賽	優等	鄭人誠老師 王泰閔老師
114 年全國聽障空手道錦標賽暨 2025 日本東京聽障奧運國手選拔				
學 部	組 別	項 目	名 次	指導老師
高中職部	個人組	1.2025 日本東京聽障奧 運空手道國手選拔 2.男子組個人形	1.正取 2.第四名	莊育豪
國中部	個人組	青年女子組個人形	1 銅	莊育豪
高中職部	個人組	青年女子組個人形	1 金	莊育豪
國中部	個人組	青年女子組個人形	1 銅	莊育豪

高中職部	個人組	青年男子組個人形	1 銀	莊育豪
高中職部	個人組	青年男子組個人形	第四名	莊育豪
總計	1 金	1 銀	2 銅	1 獲得聽奧空手道國手資格

#### 114 年臺北市青年盃空手道錦標賽

學 部	組 別	項 目	名 次	指導老師
高中職部	個人組	高中男子乙組個人對打	1 金	莊育豪
國中部	個人組	國中女子基本對打 國中女子基本形	1 金 1 銀	莊育豪
高中職部	個人組	高中女子基本對打 高中女子基本形	1 金 1 銀	莊育豪
國中部	個人組	國中女子基本對打 國中女子基本形	1 金 1 銀	莊育豪
高中職部	個人組	高中男子基本對打 高中男子基本形	2 金	莊育豪
高中職部	個人組	高中男子基本對打 高中男子基本形	2 銀	莊育豪
國中部	個人組	國中女子基本對打 國中女子基本形	2 銅	莊育豪
國中部	個人組	國中男子基本對打 國中男子基本形	1 金 1 銅	莊育豪
總計	7 金	5 銀	3 銅	15 獎牌

#### 臺北市 114 年資通訊大賽人形機器人任務賽及格鬥賽

學 部	組 別	項 目	名 次	指導老師
國小部	個人組	國小組任務賽	第二名	蘇豐政
國小部	個人組	國小組格鬥賽	第一名	蘇豐政
國小部	團體組	國小部格鬥賽	第二名	蘇豐政
國小部	個人組	總積分賽	第一名	蘇豐政
國小部	團體組	總積分賽	第三名	蘇豐政
國小部	團體組	國小組格鬥賽	第三名	莊峻榕
國小部	團體組	國小組格鬥賽	第四名	莊峻榕
國中部	個人組 個人組	國中組任務賽	第二名 特別獎	游松倍
國中部	個人組	國中組格鬥賽	第二名	游松倍
國中部	個人組	總績分賽	第一名	游松倍

#### 2024 全民 e 化資訊運動會 ( 秋季全國賽 114 年 11 月 )

學 部	組 別	項 目	名 次	指導老師
高中職部	個人組	中文看打	第六名	游松倍

2025 全民 e 化資訊運動會 ( 春季全國賽 115 年 5 月 )				
學 部	組 別	項 目	名 次	指導老師
高中職部	個人組	中文看打	第三名	游松倍
	個人組		第四名	
	個人組		第五名	
	個人組		第七名	
高中職部	個人組	英文看打	第三名	游松倍
	個人組		第七名	
2025 i-STEAM PowerTech 青少年科技創作競賽全國賽				
學 部	組 別	項 目	名 次	指導老師
國小部	團體組	國小組單項賽兩棲作戰	銅牌	陳芊瑾 林慧嵐
國小部	團體組	國小組單項賽兩棲作戰	佳作	林慧嵐 陳芊瑾
國中部	團體組	國中組單項賽三分高手	銀牌	游松倍
國中部	團體組	國中組單項賽兩棲作戰	銅牌	游松倍
國中部	團體組	國中組單項賽三分高手	佳作	游松倍
高中職部	團體組	高中組單項賽三分高手	銅牌	游松倍
高中職部	團體組	高中組單項賽三分高手	金牌	游松倍
北北基能源小鐵人				
學 部	組 別	項 目	名 次	指導老師
國小部	團體組	「能源小鐵人競賽」 ( 潛能組 )	佳作	陳芊瑾 林慧嵐

### 三、114 學年度學校及教師得獎

教育部表揚卓越特殊教育人員			
年度	得獎向度	得獎教師	
114	特殊教育學校組	許瑞蓮老師	
臺北市政府教育局優良特殊教育人員			
年度	得獎向度	得獎等第	得獎教師
114	教師組	銀質獎	許瑞蓮老師
114	行政組	銅質獎	陳妍君組長
114年5G新科技學習示範學校計畫			
114	5G團隊VR教學成果實踐獎		林家楠、陳芊瑾、 陳昭妤、游松倍
臺北市 114 年度國高中特殊教育優良教材			
114	我是代工達人： 燈腳套裝工具組	佳作	方郁雯

	身心障礙組國中高中組		
第八屆教育部獎助研發特殊教育教材教具競賽			
114	我是代工達人： 燈腳套裝工具組 身心障礙組國中高中組	佳作	方郁雯
2025KDP 暨特殊優良教材教具			
114	我也能改變世界：聽多障生的綠色行動力學習旅程-特殊教育（含融合教育）	甲等	方郁雯、吳姿儀
臺北市第 26 屆中小學及幼兒園教育專業創新與行動研究			
114	科技無界，夢想無限 - 聽障學生的機器人教育-國小B組課程教學及評量	特優	蘇豐政、莊峻榕、游松倍
114	Green world, silent voices, 用VR打開聽障生學習的新視界-高職組課程教學及評量	優等	方郁雯、吳姿儀
114	點亮你的創意：AI 輔助聽障學生 Arduino 專題實作-高職組課程教學及評量	佳作	劉銘浩
114	團體獎	第五名	臺北啟聰學校

#### 四、教師能力認證

認證項目	通過名單
臺灣手語教師培訓及認證	陳玫伶、林宜玲、徐瑾樺、力靜搖、周思慧、楊凱宇、吳俐蒨、廖婷俐、何佩蓉、鍾書得、許瑞蓮、李雅雯、戴素美、魏玎如、游強生、吳姿儀、張淑媛、劉銘浩、詹淇淇、方郁雯、陳妍君、陳昭妤、林家楠、陳芊瑾、劉家名、王泰閔、何宜璇、林佳穎、張倩予、許晶喬、黃紫華、黃麗秋、游松倍、葉梅美、趙麗華、賴怡汝
手語技能檢定	丙級：廖婷俐、葉梅美、莊峻榕、李雅雯、林家楠、陳昭妤、陳玫伶、楊仁凱、許瑞蓮、吳靜嬪 乙級：劉家名

# 臺北市立啟聰學校 114 學年度第 2 學期行事曆

(自 115 年 2 月 1 日起至 115 年 7 月 31 日止)

週次	曆						每週大事紀	
	日	一	二	三	四	五		六
第三週	2 2	2 3	2 4	2 5	2 6	2 7	2 8	2/23 開學日 2/23 開學典禮 2/23-3/2 友善校園週 2/23 特教助理員工作會議 2/23 幼兒部課後留園開始 2/23 國小課後照顧班開始 2/23 專團評估表提出申請(轉介、新增) 2/24-27 田徑隊參與臺北市 114 學年度中等學校運動會 2/24 導師會議 2/24 小小說書人集訓(1) 中午 1250-1415-圖書館 2/24 週會-國高中交通安全宣講 1330-1415 2/25 反霸凌宣導上午 0800-0915-活動中心(全校學生) 2/25 發校內輔具 2/25 公告學測成績 2/26 0755-0830 學生頒獎 2/27 和平紀念日補假
第四週	3 月 1 日	● 2	3	4	5	6	7	3/1 手語教師班能力測驗 12 3/2 處室會議 3/2 國高中課輔班開始 3/2 寒假作業抽查 3/2 專團服務個案確認與派案 3/3 期初膳食委員會會議 0800 3/3 期初住宿生生活輔導會議 0815 3/3 期初性平委員會 0830 3/3 小小說書人集訓(2) 中午 1250-1415-圖書館 3/3 宿舍夜間防災演練 3/6 學校日(下午) 3/6 繳交公開觀課時間表 3/6 前繳交 114-1IEP 檢討會議紀錄和 114-2 學期目標 3/2-6 期初教學研究會 3/5-7 國中會考報名
第五週	8	◎ 9	1 0	1 1	1 2	1 3	1 4	3/8 手語教師班能力測驗 12 3/9 行政會議 1330 3/9 期初體育委員會 1250 3/10 複合式防災演練 0900 3/10 小小說書人集訓(3) 中午 1250-1415-圖書館 3/10 週會-國小交通安全宣講(暫訂)1330-1415 3/9-3/10 高三模擬考 3/10 成人教育春季班開課 3/11 考生祈福活動 3/11-18 科技繁星推薦學生網路報名 3/12 複合式防災演練 1000 3/13 傑出聽障人士生命及工作歷程分享(1) 3/14 特教相關專業人員 54 小時職前研習
第六週	1 5	◎ 1 6	1 7	1 8	1 9	2 0	2 1	3/16 行政會議 1330 3/17 聯課活動停課 3/17 期初實習輔導會議 3/17 小小說書人集訓(4) 中午 1250-1415-圖書館 3/17 性平教育宣導(國高中部)1330 3/17 世界森林日繪本導讀 1425-1605-2 樓南排團體教室(國中部+信義仁) 3/17 職業宣導講座第一場(高中部)1425-1605 3/18 聽資中心會議 3/19 門市服務科校外實習開始 3/19 藥物濫用研習(教師)(暫訂)1000-1200 3/19 下午身障甄試考生查看考場 3/20 助聽輔具保養宣導(國高中)0755-0830 3/20-22 身心障礙學生升學大專校院甄試 3/21 手語教師班線上課程 13
第七週	2 2	◎ 2 3	2 4	2 5	2 6	2 7	2 8	3/23 行政會議 1330 3/24 導師會議 1250 3/24 小小說書人集訓(5) 中午 1250-1415-2 樓團體教室 3/25 藥物濫用防制宣講(國高中)0800 3/25 福興公園交通安全校外教學(國小)0930 3/25 小小說書人成果發表上午 0800-0830-2 樓團體教室(國小部) 3/24-25 大學個申一階集報繳費 3/26 0755-0830 學生頒獎 3/26 家長紓壓工作坊(1)-咖啡蒔光手沖咖啡與甜點 3/26 國八 HPV 第二劑接種 1430 3/27 0755-0830 國高中環境教育 3/27 個案巡查(1) 3/23-4/23 北聰通訊 176 期徵稿 3/28 手語教師班線上課 14
第八週	2 9	※ 3 0	3 1	4 月 1 日	2 2	3 3	4 4	3/30 擴大行政會議 1330 3/30-交通安全期初會議 1500 3/30-校園防制霸凌委員會期初會議 1530 3/30-31 國高中第一次段考 3/30-4/2 期中第一次教學研究會 3/31 高中在校生鑑定填寫截止 3/31 專團人員整理服務資料並上傳特教通報網 4/1 環境教育(淨灘活動-國高中)

週次	月 曆						每週大事紀		
	日	一	二	三	四	五	六		
								3/31 親職手語班開課 3/31 兒童節活動-馬戲之門(全校學生)1330	4/1 手語增能研習 4/2 家長紓壓工作坊(2)-咖啡蒔光手沖咖啡與甜點 4/3 兒童節補假
第九週	5	6	7	8	9	10	11	4/6 清明節補假 4/7 性平教育宣導(國小部)1330 4/7 職場參訪(暫) 4/7-4/10 職業類科校慶成果展作品蒐集與整理	4/8-9 國小期中考 4/9 114 年度第一性性別平等教育課程與教材工作坊 4/10 教學檔案繳交 4/11 手語教師班線上課程 15
第十週	12	13	14	15	16	17	18	4/12 在校生檢定學科測試(工業類) 4/12 專團在職進修研習 4/13 處室會議 4/13 均質化課程 A 班開始 4/13-4/17 職業類科校慶成果展規劃與布置 4/14 聯課活動停課 4/14 生命教育暨多元文化宣導(國高中)1330 4/14 職業宣導講座第二場(高中部)1425-1605	4/14 世界書香日繪本導讀下午 1425-1605-2 樓南排團體教室(國中部+信義仁) 4/16 環境教育(校外教學-國小) 4/16 均質化課程 B 班開始 4/17 校慶預演 4/17 第一次作業抽查 4/18 校慶 4/18 手語教師班線上課程 16
第十一週	19	20	21	22	23	24	25	4/20 校慶補假 4/21 導師會議 1250 4/21 週會-婦幼人身安全宣講(國小)(暫訂)1330 4/21 兒少保護宣導(國高中)1330 4/21 國北教大參訪 4/22-28 科技繁星考生網路選填志願序	4/22 聽資中心會議 4/23 0755-0830 學生頒獎 4/23 親職教育講座 4/24 個案巡查(2) 4/24 下午統測考生查看考場 4/25-26 統測 4/25 手語教師班線上課程 17
第十二週	26	27	28	29	30	31	5月1日	4/27 擴大行政會議 1330 4/28 週會-國高中健康促進宣導 1330 4/28 國小天使盃樂樂棒球比賽 4/29 國際丹寧日活動	4/29-30 國中模擬考 4/29 114 年度第二性性別平等教育課程與教材工作坊 4/30 專團人員整理服務資料並上傳特教通報網 5/1 勞動節放假
第十三週	3	4	5	6	7	8	9	5/3 手語教師班線上課程 18 5/4 處室會議 5/5 聯課活動停課 5/5 高三模擬面試(升學與就業)1425-1605 5/5 食農營養教育宣導(高一/二)1425-1510 5/5 校長說故事(高一/二)1520-1605 行政 3F 會議室 5/5 母親節繪本導讀下午 1425-1605-2 樓南排團體教室(國中部+信義仁)	5/5 科技繁星公告分發錄取 5/6-7 國高中第二次段考 5/7 國中教育會考特殊考場家長說明會 5/8 母親節活動 0800-0830 5/4-5/29 物理治療師入校服務 5/9 手語教師班線上課程 19 5/9 教師助理員在職進修研習(暫定)
第十四週	10	11	12	13	14	15	16	5/10 手語教師班線上課程 20 5/11 行政會議 1330 5/12-15 期中第二次教學研究會 5/12 生命教育宣導(國小部)1330	5/15 傑出聽障人士生命及工作歷程分享(2) 5/15-21 甄選入學一階集報繳費 5/15 國中教育會考場佈 5/16-17 國中教育會考
第十五週	17	18	19	20	21	22	23	5/18 行政會議 1330 5/19 週會-性騷擾防治宣講(國小)南排 2F 團體活動室 1330-1415 5/19 校長說故事 1330-1415(國中部+信義仁)地下室演講廳 5/20 聽資中心會議	5/21-22 國小畢業考 5/22 交通安全訪視 1400-1600 5/23 手語教師班線上筆試 21
第十六週	24	25	26	27	28	29	30	5/25 擴大行政會議 1330 5/26 導師會議 1250 5/26 成教班結業式暨成果發表 5/28 0755-0830 學生頒獎 5/28-6/1 身障甄試考生網路選填志願	5/28 114 年度第三性性別平等教育課程與教材工作坊 5/29 個案巡查(3) 5/29 專團人員整理服務資料並上傳特教通報網 5/29 專業人員參加 IEP 會議及期末報告製作

週次	月 曆						每週大事紀		
	日	一	二	三	四	五		六	
							5/25-6/5 高三畢業生實習作品蒐集與整理 5/30 手語教師班教學演示測驗 22		
第十七週	3 1	● 6 月 1 日	2	3	4	5	6	5/31 手語教師班教學演示測驗 22 6/1-6/7 能源教育週 6/1 處室會議 6/1-26 期末 IEP 檢討會議暨應屆畢業生轉銜會議暨下學期 期初 IEP 會議 6/2 聯課活動停課 6/2 1330-1415 一生一作品報告/彈性學習分享 6/2 1425-1605 學生榮譽制度獎品兌換	6/3 親職手語班結束 6/4 門市服務科校外實習結束 6/4 技能檢定補救教學結束 6/5 北聰通訊 176 期發刊 6/5 第二次作業抽查 6/5 國中會考成績公布 6/5-12 甄選入學二階報名繳費 6/1-30 高中新生評估
第十八週	7	● 8	9	1 0	1 1	1 2	1 3	6/8 行政會議 1330 6/8 就業轉銜資源手冊發放 6/9 高二多元選修說明會 1330 6/9 聯課活動成果發表	6/11 畢業典禮預演 6/12 畢業典禮 6/12(畢業典禮)高三畢業生實習作品成果展 6/11 身障甄試公告分發結果
第十九週	1 4	● 1 5	1 6	1 7	1 8	1 9	2 0	6/15 行政會議 1330 6/15 家庭教育委員會 1500 6/15-18 期末專團會議 6/16 期末膳食委員會會議 0800 6/16 期末住宿生生活輔導會議 0815 6/16 期末性平委員會 0830 6/16 期末交通安全教育委員會 0900 6/16 期末實習輔導會議 1250 6/16 端午節繪本導讀 1330-1415-圖書室(國小忠+國小孝) 6/16 升學輔導講座(高二)1330-1415	6/17 114 年度第四次性別平等教育課程與教材工作坊 6/17 防治校園霸凌研習(教職員工)1030-1120 6/17 國高中分組會議 6/18 0755-0830 學生頒獎 6/18 國高中課後照顧班結束 6/15-6/18 召開期末教學研究會議 6/18 國小分組會議 6/18 特教助理員考核會議 6/18 期末志工會議 6/19 端午節放假
第二十週	2 1	※ 2 2	2 3	2 4	2 5	2 6	2 7	6/22 擴大行政會議 1330 6/22 防制校園霸凌委員會期末會議 1430 6/22-23 國小期末考 6/23 教師進階輔導知能研習 6/25-26 國高中段考 6/26 期末特推會 1250	6/26 個案巡查(4) 6/26 幼兒園課後留園結束 6/26 國小課後照顧班結束 6/26 繳交排課意見調查表 6/26 專團人員整理服務資料並上傳特教通報網 6/27 專團線上簽約說明會
第二十一週	2 8	2 9	3 0	7 月 1 日	2	3	4	6/29 期末課發 1250 6/30 休業式/結業典禮 6/30 114-2 期末校務會議 1330 7/1 暑假開始	7/1 高關懷學生暑期追蹤開始 7/1 應屆畢業生輔導轉銜填報 7/2 實體簽約 1
暑假	5	6	7	8	9	1 0	1 1	7/5 實體簽約 2 7/7 實體簽約 3	
	1 2	1 3	1 4	1 5	1 6	1 7	1 8	7/14 甄選入學分發榜	
	1 9	2 0	2 1	2 2	2 3	2 4	2 5		
	2 6	2 7	2 8	2 9	3 0	3 1	8 月 1 日		

# 臺北市立啟聰學校 分機一覽表

總機代表號：02-25924446 更新日期：114/8/23

分機	地點說明	分機	地點說明	分機	地點說明	分機	地點說明	分機	地點說明
100	學務主任	200	教務主任	300	校長	500	實習大樓辦公室	600	聽資中心主任
	學務傳真25926193		教務傳真25970734		校長專線25943284		實習傳真25997905		聽資傳真25950801
	學務專線25865341	201	教務處	301	助理	501	實習大樓辦公室	601	輔導服務組
101	學務處	202	註冊組長	302	秘書	502	實習大樓辦公室	602	資源發展組
102	訓育組長	203	註冊組		秘書傳真25995240			603	研究推廣組
103	生教組長	204	教學組	303	人事主任	510	資訊辦公室	604	行政規劃組
104	衛生組長	205	教學組長		人事傳真25936795	513	資訊一教室	605	聽力師
105	體育組長	206	設備組長	304	人事室	511	資訊二教室	606	學前巡迴
106	學務處	207	技佐2	305	人事室	512	資訊三教室	608	國小巡迴
107	專任教練	208	設備倉庫	306	會計主任	514	門服科教室	610	學前巡迴
108	學務處	209	資訊組長		會計傳真25997880	515	門服科教室	611	相關專業團隊
109	健康中心(一)	210	技佐1	307	會計室	516	實習4F設計教室1	612	高中、國中巡迴
111	健康中心(二)	218	校園網路機房	308	會計室	517	實習4F設計教室2	613	國小、高中巡迴
112	體育器材室					520	實習3F教室1	614	402會議室
113	桌球室	223	自然科教室	310	總務主任	521	實習3F教室2	616	聽力檢查室
114	空手道教室	226	童軍教室		總務傳真25960333	524	實習2F多媒設計教室	617	評估教室
115	韻律教室	262	圖書室辦公室	311	事務組長	525	實習2F電腦教室	618	教員輔具室
117	童軍教室	263	教材製作中心	312	採購	528	實習2F教室1		
118	體能訓練室			313	財管	529	實習1F金工教室	620	輔導實習主任
		251	分組教室8	314	出納組長	530	實習1F印刷教室		輔導傳真25913451
406	游泳池	252	白兔班	315	文書組長	531	實習1F木工教室	621	輔導組長
		253	海豚班	316	文書收發	532	實習1F器材室	622	轉銜組長
132	國小孝	257	綜合活動室	317	報修中心	533	實習B1F陶藝教室	623	職能治療師
133	國小仁	258	幼兒園辦公室			534	實習B1F視聽教室	624	幹事
135	國小愛			320	影印室	535	門市服務教室	625	臨床心理師
136	國小忠	267	北排2A辦公室	321	校史室	537	多功能教室	626	職業輔導教師
137	分組教室1	268	北排2B辦公室	322	行政大樓會議室	538	餐飲訓練教室	628	語言治療師
138	國小信	269	北排3A辦公室	343	北排3樓會議室			629	社會工作師
139	分組教室2	270	北排3B辦公室			540	北排教學材料室	630	諮商心理師
				324	演講廳準備區	541	北排烘焙教室	634	語言治療室
141	國八忠	121	廚房	325	演講廳休息室	542	北排材料準備室	635	知動教室
142	國九忠		餐廳專線25851257	326	演講廳音控室	543	北排烹飪教室	636	職能治療室
143	國七忠	122	餐廳(一)	327	北聰藝廊	544	北排房務實習教室	637	諮商輔導室1
144	國中仁	123	餐廳(二)			545	北排美容教室(一)	638	諮商輔導室2
633	南排3樓會談室			331	活動中心舞台左-音控	546	北排美容教室(二)	639	諮商輔導室3
146	南排3樓辦公室		宿舍專線25919481	332	活動中心舞台右				
147	分組教室4		宿舍傳真25927611	333	活動中心-司儀			653	桌球室
148	分組教室9	124	學生宿舍辦公室	335	活動中心貴賓室			656	騰龍館
149	智高教室	125	學生宿舍1F女	336	活動中心-檔案室(文)			657	校友會
		126	學生宿舍2F男	337	活動中心-檔案室(會)				
151	藝術領域情境教室	127	學生宿舍3F女	338	活動中心-資料室				
152	社會領域情境教室	128	學生宿舍4F男	339	活動中心-倉庫				
153	高一忠	129	學生宿舍4F女	340	活動中心-更衣室				
154	高二孝高三孝	130	學生宿舍B1	341	活動中心5樓				
155	高一孝								
156	高二忠	168	警衛室	344	北排地下室				
157	高三忠	188	警衛室	345	北排地下室				
158	分組教室7			361	南排B1西側				
162	分組教室5	224	教師會	362	南排B1東側				
163	分組教室6	230	家長會						
165	高職義		家長會專線25936851						
166	高職信								

# 【教務處】

- 一、 幼兒園課後留園活動：2/23 開始到 6/26。
- 二、 課後輔導：國小課後照顧班時間為 2/23-6/26，國中課後照顧班時間為 3/2-6/18，高中部課輔為 3/2-6/18；國高中課輔班別視報名人數及聘用之師資專長開班，報名某個課程不一定能開班，相關通知將再發放至各班。
- 三、 114 學年度第 2 學期定期評量日期：
  - 1.國高中：
    - (1)第一次段考：115 年 3 月 30 日~31 日 ( 星期一、二 )
    - (2)第二次段考：115 年 5 月 6 日~7 日 ( 星期三、四 )
    - (3)第三次段考：115 年 6 月 25 日~26 日 ( 星期四、五 )
  - 2.國小：
    - (1)期中考：115 年 4 月 8 日~9 日 ( 星期三、四 )
    - (2)畢業考：115 年 5 月 21 日~22 日(星期四、五)
    - (3)期末考：115 年 6 月 22 日~23 日 ( 星期一、二 )

(二)114 學年度第 2 學期模擬考日期：
  - 1.國九模擬考：115 年 4 月 29 日~30 日(星期三、四)(康軒版本)
  - 2.高三模擬考：115 年 3 月 9 日~10 日(星期一、二)
- 四、 課程教學計劃：本學期各班課程教學計劃資訊將於 3/6(五)前公告在本校網路上，請家長上網參閱。
- 五、 晨間閱讀活動：本學期將繼續舉辦晨間閱讀活動，培養學生讀書風氣，請家長配合準時送學生到校參加。
- 六、 圖書館運用：本校圖書館續辦理相關閱讀活動，請家長鼓勵學童使用『愛閱堡』，以促進學童閱讀風氣與習慣。
- 七、 獎助學金：公告在學校首頁-學生及家長專區-獎學金資訊。

	說明	公告方式	申請方式
外審獎助學金	無推薦名額限制、由對方單位審核。	學校官網「獎學金資訊區」公告。	家長自行寄件。
內審獎助學金	有推薦名額限制、需透過校內獎助學金會議審核。	註冊組製作彙整表，提供紙本給導師。	註冊資料組進行統整及協助寄件。
- 八、 註冊費繳交：
  - (一) 國、高中部：3/12-3/25 止。
  - (二) 國小部：3/24-4/7 止。
  - (三) 可至銀行、超商或提款機轉帳繳交，或使用信用卡線上繳費。此外，也可使用校園繳費系統繳交註冊費，但家長需先行綁定親子帳號。如本學期欲新申請綁定，請參閱【北聰官網→最新消息】，依照步驟設定。**繳費後之相關收據或證明，不需交回學校，自行留存保管即可。**
- 九、 學生證：請提醒學生妥善保管，若遺失請註註冊資料組申請補發並繳交 113 元工本費，需 5-7 個工作天後方可領取新卡。
- 十、 為保護孩子視力健康及避免網路成癮，請留意孩子在家使用電腦、平板及手機的時間。

# 【學務處】

一、請假規定(詳細規定請見學校官網-學務處-生教組-學生獎懲規定)：

1. 事假及公假 - 除特殊緊急事故經核准者外，必須事先辦理請假手續並登錄，**事後不得補請**。
2. 病假 - 病癒返校當天起算 **5 個工作日**內完成。
3. 喪假 - 附死亡證明書或訃聞。返校當天起算 **5 個工作日**內完成。
4. 學生如假冒理由請假，事後經查明偽造者，除記曠課外，並以偽造文書、欺騙師長予以記過以上處分。
5. 各項假別應於每學期休業式隔日起 **10 個工作日**內申請完成，逾期不予准假，以曠課登記。

二、**賃居訪視**：學生單獨賃居於校外請告知導師轉知學務處，以利學務處作學生賃居訪視。

三、**酒駕防制**：酒駕新制上路相關罰責加重且得連續處罰，「開車前後請勿飲酒」，可使用「酒後代駕」服務、指定駕駛人或搭乘大運輸工具。

四、**居家安全**：天氣寒冷請注意家中瓦斯熱水器使用安全，請勿緊閉門窗保持室內空氣流通，避免一氧化碳中毒。

五、**防制藥物濫用**：請家長多注意孩子的生活作息及交友情況，孩子如果有上課作息不正常、生活習慣突然改變、家中有不明器物或房間內有燒塑膠味道...等，可與學校老師聯絡或上「防制學生藥物濫用資源網」<http://enc.moe.edu.tw/EbookLis> 查詢相關資訊。

六、**交通安全**：

1. 騎乘機車請戴安全帽，開車乘車請繫上安全帶，兒童乘車應使用安全座椅。汽機車駕駛人行經路口請減速並禮讓行人優先通行。請留意大型車輛內輪差，避免與大型車並行，行人等待通行時應避免停留於車道並向內退後三大步以保持安全。
2. 學校校門口座落於國道客運、市區公車及各學校學生通學主要路口，來往行人眾多，駕駛汽、機車出入校門口應先停等，確認無人員通行後再行通過，以免肇生意外事故造成人員傷亡。
3. 家長陪同孩子行經枕木紋行人穿越道(斑馬線)時，應讓小孩隨同在身邊，勿讓孩子在斑馬線上奔跑、嬉戲。

七、**防災資訊**：電器火災多發生於延長線走火，請注意勿將熱水瓶、吹風機、電暖器...等高耗能家電同時插於延長線上，未使用電器應拔除插頭並定期清潔避免插座灰塵毛髮阻塞，延長線應購買國家安全標章核可之產品，勿將延長線纏繞後使用避免電線過熱燃燒。地震發生時應立刻採取「趴下、掩護、穩住」保護頭部，切勿慌張奔跑跌倒或被掉落物品砸傷，應與孩子討論並填寫「家庭防災卡」，請勿隨意填寫或過於籠統以失去功效。

八、**防範詐騙**：近年來詐騙形式一再改變，如：綁架孩子求助電話、購物分期付款轉帳、臉書購物、假檢查官、line 好友借錢、出國工作召聘...等，如接獲可疑電話，請採取請牢記「一聽、二掛、三查」，快撥 165 反詐騙專線查證。

九、**行政程序**：學校活動皆有活動通知單知會家長，請多留意孩子生活作息及交友狀況。

十、**教育儲蓄戶**：就學困難經導師或其他人員訪視確認後，可以依據相關規定提出申請。

十一、 **個人衛生**：最近流感疫情肆虐，為能有效防範，請務必作好家庭及個人衛生之習慣，**勤洗手，到人多的地方口罩不離身**，以預防疾病發生，家長於家中也應多加留意學童的衛生健康，**有異狀請量測體溫**。另外，衛生局呼籲，為避免群聚疫情與重症病例之發生，請**務必落實「生病不上學」之觀念**。

十二、 **權益宣導**：鑑於腸病毒為嚴重之疾病，受僱者如遇子女感染腸病毒、家中子女或學校同儕因出現腸病毒確診個案致停課者（含公私立幼兒園、補習班、兒童課後照顧中心及托嬰中心等教托育機構），得向雇主請家庭照顧假，雇主不得拒絕，受僱者如因此致權益受損者，可電洽諮詢專線市民熱線 1999 轉 7023，將依個案事實依法論處。

十三、 **膳食午餐**：

- (一) 校內膳食費用均以 1 學期 2 次並**三聯單方式繳交**，敬請收到繳費三聯單後，逕自在期限內於超商（自付 6 元手續費）、行動支付（自付 4 元手續費）、銀行臨櫃或線上繳費、轉帳（免手續費）。
- (二) 本校膳食供應之肉品（雞、豬、魚）均為可溯源國產品，相關檢驗資訊已上呈上級單位審核通過，敬請放心。

每日	生鮮食材（含肉品）均使用「可溯源國產」
週一	有機白米飯、有機蔬菜、起司片
週二	有機蔬菜
週三	水果
週四	單數週特餐、雙數週蔬食
週五	水果

- (三) 鮮奶週報-生有鮮奶 2.0」公告於學校首頁，至全臺七大通路(711、ok、全家、全聯、美廉社、家樂福超市、萊爾富)一週領取一次。兌換方式憑卡週週領，不限平日假日每週皆可兌換 1 瓶鮮奶或豆漿（當週末兌換逾時無法累積至下週）。
- (四) 酷課雲派發生理用品兌換券，可使用該系統至超商兌換領取。

十四、 **校隊訓練資訊**：

本校田徑隊及空手道隊已於開學日起開始訓練。

- (1)田徑隊訓練：每週一至五 16：05～18:30。
- (2)空手道隊：每週一至五 17:10-20:30、每週一、三、五 17:10-19:00。
- (3)國小民俗體育校隊(跳繩隊)：每週一至四早上 07：30~08：30。

各單項詳細訓練內容如有疑問，均可洽體育組。如想加入校隊，請聯繫各校隊教練/教師或體育組長進行後續評估。

十五、 **校內外活動**：

- 1.3/11 考生祈福活動。
- 2.3/17 國小忠班小畢旅。
- 3.4/18 創校 109 年校慶。
- 4.6/09 聯課活動成果發表。
- 5.6/12 畢業典禮。
- 6.富邦美術館參訪活動-時間待訂。

## 【輔導實習處】

一、 本校提供學生心理輔導、臨床心理、語言治療、職能治療及社工等個別和團體的相關專業服務及家長諮詢等，有任何需求可洽專業人員或輔導實習處。

### 二、 臺北市立啟聰學校 114 學年度第 2 學期輔導實習處宣教一覽表

項次	日期/時間	科目	內容	單位/講座	對象	地點
1	115.03.13(五) 0800-0915	生命教育	傑出聽障人士生命歷程暨職業宣講(1)	輔實處/聽障藝術家林瑋萱	國、高中部	地下演講廳
2	115.03.17(二) 1330-1415	暴力防治	校園與家庭暴力防治暨自我保護宣導	輔實處/臺北市家庭暴力暨性侵害防治中心	國、高中部	地下演講廳
3	115.03.17(二) 1425-1605	職輔宣講	職業宣導講座	輔實處/轉銜組	高中部	行政 3 樓會議室
4	115.03.31(二) 13:30-14:15	兒童節慶祝活動	馬戲之門	輔實處/輔導組	國小、國中、高中部	活動中心
5	115.04.07(二) 1330-1415	性平教育	性平教育與性騷防治宣導分組宣導	輔實處/臨床心理師諮商心理師	國小部	南排 2 樓團體教室
6	115.04.14(二) 1330-1415	生命教育	生命教育	輔實處/職能治療師	國、高中部	地下演講廳
7	115.04.14(二) 1425-1605	職輔宣講	職業宣導講座	輔實處/轉銜組	高中部	行政 3 樓會議室
8	115.04.21(二) 1330-1415	兒少保護	兒少性剝削防治宣導	輔實處/社工師	國中、高中部	地下演講廳
9	115.05.05(二) 1425-1605	升學就業輔導	模擬面試	輔導實習處	高三學生	北排 3 樓分組教室
10	115.05.08(五) 0800-0830	母親節活動	母親節感恩活動	輔實處/輔導組	國小、國中、高中部	地下室演講廳
11	115.05.12(二) 1330-1415	生命教育	生命教育宣導	輔實處/語言治療師	國小部	南排 2 樓團體教室
12	115.5.12(二) 1250-1415	小團體	情感教育小團體(1)	輔實處/吳雅琴心理師	小團體成員	遊戲治療室
13	115.05.15(五) 0800-0915	生命教育	傑出聽障人士生命歷程暨職業宣講(2)	輔實處/土城國中資源班教師-郭肇盛	國、高中部	地下演講廳
14	115.5.19(二) 1250-1415	小團體	情感教育小團體(2)	輔實處/吳雅琴心理師	小團體成員	遊戲治療室
15	115.5.26(二) 1250-1415	小團體	情感教育小團體(3)	輔實處/吳雅琴心理師	小團體成員	遊戲治療室
16	115.06.02(二) 1330-1415	一生一作品	一生一作品報告	輔實處/轉銜組	國小、國中、高中部	地下室演講廳
17	115.06.02(二) 1425-1605	榮譽制度	學生榮譽制度獎勵品兌換	輔實處/輔導組	國小、國中、高中部	地下室演講廳
18	115.06.16(二) 1330-1415	生涯規劃	升學輔導講座	輔實處/輔導組	高中部二年級	行政三樓會議室

三、 親職手語班：開課時間於 3/31(二) 起至 6/3(三)止(詳見簡章附件一)，歡迎本校家長踴躍報名。

#### 四、114 學年度學生轉銜及就業輔導工作說明

類別	活動與說明	對象	時間
職業輔導	【職場相關主題演講】共二場	高職部學生	115/3/17
			115/4/14
就業轉銜 (提前開案)	臺北市職業輔導評量	高二學生	預計 115/5-6
	桃園市就業轉銜提前開案申請	高三學生	預計 115/4-5
	其他縣市就業轉銜服務申請	高三學生	預計 115/5-6
	學生個別化轉銜會議(ITP)	高三學生	預計 115/5-6
校外實習	1.家樂福超市-台北酒泉店	門市服務科學生	115/3~115/6
	2.福容大飯店-粵樓港式飲茶	高三學生	115/3~115/6
	3.伯朗咖啡館-松江門市	高二學生	115/3~115/6
	4.大龍粥食品有限公司	高三學生	115/3~115/6
	5.小貝殼手工皂工作坊	高三學生	115/3~115/6
	6.大龍粥舖	高三學生	115/3~115/6
	7.新莊愛不囉嗦手作體驗館	高三學生	115/3~115/6
	8.爭鮮 gogo 古亭店	高三學生	115/3~115/6
職場參訪	職場參訪活動 (過去參訪地點：毅嘉科技、兆翔製衣、台北六福萬怡酒店、陶作坊、台玻、南僑、...)	高職部學生	預計 115/4/7
作品展	校慶與實習作品展 畢業展	高職部學生 畢業班學生	預計 115/4 預計 115/6
一生一作品	學生上台介紹自己的實習作品	高二、高三學生	114/6
丙級檢定 (在校生檢定) (全國檢定) (即測即評)	◎電子商務科：電腦軟體應用、門市服務、會計事務 ◎多媒體設計科：印前製程-圖文組版 PC、攝影 ◎餐飲管理科：中餐烹飪-葷食	高職部學生	115/1~115/12
就業轉銜手冊	職業輔導手冊	高二、高三學生	預計 115/6
成人教育班 (115 春季班)	臺灣手語班、影像處理班、陶藝班、有氧舞蹈、快樂瑜珈、整復養生班、基礎識字班	高職部有需求學生(報名已截止)	115/3~115/6
畢業生追蹤	追蹤五年至十年內畢業生現況	畢業生	115/3 115/9

# 臺北市立啟聰學校 114 學年度第 2 學期親職教育手語班簡章

附件一

一、依據：臺北市立啟聰學校 114 學年度輔導工作計畫。

二、目的

- (一) 本校提升本校家長手語的能力，促進家長與聽障子女的溝通。
- (二) 提供本校新進教師、教師助理、志工手語進修機會，以提升服務之專業及溝通技能。
- (三) 提供校外人士學習手語的機會，以達到推廣手語之目的。

三、開設班別

(一) **親職手語 A 班**

- 1.時間：3/31(二)起至 6/2(二)止，每週二上午 10:00-12:00。
- 2.對象：以手語初學者、本校家長、社會人士為主。
- 3.主題：基礎手語、幼兒繪本手語為主題、推動親子共讀。
- 4.講師：蔡淑芬老師。

(二) **親職手語 B 班**

- 1.時間：4/1(三)起至 6/3(三)止，每週三上午 08:30-10:30。
- 2.對象：以手語初/進階學者、本校家長、社會人士為主。
- 3.主題：親子互動手語、家庭溝通、日常時事手語等相關主題。
- 4.講師：王興嬭老師。

四、上課地點：本校北排三樓會議室。

五、報名方式

(一) 欲參加者自 2 月 23 日 (週一) 起至 3 月 23 日 (週一) 採用網路報名。

報名網址：<https://reurl.cc/7b8Oxk> 或掃描右方 QRcode 進入。

(二) 網路報名成功後將以電話通知繳費。(請勿逕自繳費)

(三) 連絡電話：02-2592-4446 分機 621 輔導組長。



六、繳費方式

(一) 現金繳納：於 3 月 31 日(星期二)開課前，繳納至本校輔導實習處/輔導組。

(二) 匯款繳費：

1. 收到錄取通知後即可繳費，至 3 月 26 日(星期四)止。請至銀行或郵局臨櫃匯款 (手續費自付)，勿以轉帳(ATM)方式繳款。
2. 請匯款至「台北富邦商業銀行公庫處」，戶名：「臺北市立啟聰學校特種基金保管款」，帳號：「16058021900002」。
3. 匯款單須註記(姓名)+親職手語，請匯款後拍照回傳收據照片至 1080@tmd.tp.edu.tw 信箱(請參考匯款單填寫範例)。

※報名費用：

本校家長	100 元
校外人士	500 元
志工、本校新進教師、教職員工、教師助理員	免報名費

## 臺北市立啟聰學校 114 學年度校園交通安全宣導暨接送車輛調查表

親愛的家長您好：

為維護學生(童)的人身安全，避免事故意外傷害，請您於遵循下列規定：

- 1、導護老師、值週人員值勤時間為 7 時 20 分至 7 時 55 分，請學生勿太早到校。
- 2、請勿酒後騎、駕駛交通工具，包含腳踏車、機車及汽車，以免造成意外。
- 3、家長騎機車接送者，請車上人員務必戴安全帽避免超載，校門口行人專用道請勿騎機車通過，以免與行人交織釀成意外。
- 4、家長開車接送，車上人員應繫上安全帶，幼兒應依規定乘坐安全座椅。
- 5、上、放學騎乘機車接送家長，請將車輛依序停放於校內五柳園側邊停車格，或重慶北路家長接送區等待，請勿將機車停放於校門口兩側人行道上。
- 6、放學期間 16 時 10 分至 16 時 25 分，學校大門關閉管制車輛進出，待放學步行學生離校及學校特教專車駛離，開放校門進出，敬請配合。
- 7、家長汽、機車停於指定地點，家長應留車上及校內，待學生下車後，立即駛離不可久停(勿超過 5 分鐘)，以免妨礙交通。各種車輛禁止停放校門口、川堂出入口。
- 8、提醒您，道路上路況多變化，為了你我安全，車輛接近路口時應減速慢行並注意周圍人車，暫停讓行人先行，行人穿越路口在安全地點停等，注意左右來車，小心通過，請開車出入學校校門家長放慢車速並禮讓行人優先通行，謝謝。
- 10.為了保障學生(童)上放學安全，請各位家長配合以上規定，謝謝。

臺北市立啟聰學校 學務處 提醒您

114 年 8 月 22 日



穿堂前方請勿暫停，  
務必左轉進入接送等候區



請遵循地上標線進出，  
並務必減速慢行

# 週週有傾聽 讀懂孩子心



臺北市  
家庭教育中心網站  
學習傾聽，  
讓我們更相愛！

親愛的家長們，有多久沒有好好聽孩子說說話了呢？  
邀請您從現在開始每週至少1天家庭「傾聽日」，透過傾聽百寶袋  
5大技巧，讓「家長願意聽、孩子願意說」變成生活中的自然習慣！

## 以正向、溫和、具有善意的語氣開啟對話

避免一開始就批評或質問，能降低孩子的防備心，讓親子更容易進入有效且理性的溝通狀態。

## 先聆聽，不急著問「為什麼」

先專心聆聽孩子的想法與感受，不立刻追問原因或下判斷，讓孩子有足夠空間完整表達，是建立親子間信任與理解的基礎。

## 用「自身的感受」來溝通

盡量避免使用批評語氣，聚焦自己的感受，而非單方面的指責。

## 說清楚彼此需求，不靠猜測

不預設孩子應該要理解自己的想法或需求，直接、明確地說出自己真正的期待，讓孩子清楚知道可以如何配合或回應，避免因為猜測或誤會而影響彼此理解。

## 整理想法與情緒

每次對話雖然未必馬上有效，也不一定一次就能解決，但彼此都有更多的理解，重要的是：願意開始傾聽和表達都值得肯定與鼓勵！

# 以為放鬆一下 其實讓你萬劫不復



你知道嗎？

電子煙可能被混入依托咪酯等新興毒品  
讓你無法控制自我意識、昏迷、斷片。

你可以這樣做

對於各式電子煙以及來路不明的零食、  
飲品，必須要勇敢拒絕說不，並及時  
跟師長反映，杜絕毒品入侵你我生活。



相關資源可洽各縣市毒品危害防制中心：  
諮詢專線 **0800-770-885**

(請請你幫幫我)



教育部  
Ministry of Education

關心您



教育部防制學生  
藥物濫用資源網



反毒大本營

廣告



WHAT'S HAPPENING THIS WEEK

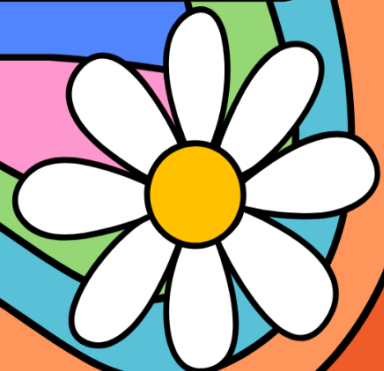
# 臺北市立啟聰學校

校園性別平等事件通報管道：

1、申訴/檢舉單一窗口：學務處  
聯絡電話：0225924446分機103

2、臺北市家庭暴力暨性侵害防治中心，聯絡電話：(02) 2361-5295  
衛生福利部113保護專線

3、臺北市性騷擾防制諮詢專線：  
(02)2391-1067



# 普發一萬元還沒開始 詐騙簡訊卻已經滿天飛？



看起來像官網 其實是陷阱！



⊘ 不點連結

⊘ 不填資料

⊘ 不轉帳

這不是要發你錢 是要把你的錢詐光啦！

不確定就打 165 查證





# 我愛洗手

## 腸病毒 遠離我!!

**腸**病毒是一群病毒的總稱，包括A群&B群克沙奇病毒、小兒麻痺病毒、伊科病毒及最後發現的腸病毒，一共有數十種，潛伏期為二到十天，除腸病毒71型，**腸病毒D68型**也可能引起嚴重的症狀，如呼吸系統症狀、急性無力肢體麻痺等。

**感染腸病毒 71 型的常見症狀有：**

- 手足口症：手、足、口腔附近針頭大小紅點疹。
- 連續發燒：發燒超過3天以上，體溫超過39度。
- 中樞神經併發症：出現嗜睡、持續嘔吐、呼吸急促、肌抽躍等症狀，應儘速至大醫院就醫。

### 洗手五時機

✓ 接觸幼兒前 ✓ 看病後 ✓ 吃東西前 ✓ 上廁所後 ✓ 擤鼻涕後

<p><b>1</b></p> <p><b>濕</b></p> <p>把手淋濕、抹肥皂</p>	<p><b>2</b></p> <p><b>搓</b></p> <p>唱生日快樂歌2遍，就是20秒</p> <p>泡泡搓洗手心、手背、指縫20秒</p>	<p><b>3</b></p> <p><b>沖</b></p> <p>清水沖洗乾淨，不殘留</p>	<p><b>4</b></p> <p><b>捧</b></p> <p>捧水將水龍頭沖乾淨，關水</p>	<p><b>5</b></p> <p><b>擦</b></p> <p>用乾淨個人擦手巾或衛生紙擦乾</p>
---	--	---	---	---

### 腸病毒 傳播途徑

腸病毒經由呼吸道、接觸皮膚上的水泡或分泌物傳染，病毒隨糞便排出長達2-3個月，玩具容易因幼兒口嘴接觸傳播大量病毒。



弄髒的玩具



要定期清洗



絨毛娃娃曝曬6-8小時

### 腸病毒 居家照護

- ① 感染腸病毒，應自診斷後確實請假在家休息至少7天，不到學校、公共場所、補習班等，無症狀始可復課。
- ② 小心處理病患糞便、口水鼻涕等分泌物，如接觸他們用過的衛生紙，應立即洗手。
- ③ 家中第二位感染腸病毒的幼兒，其病毒量往往較高，症狀相對嚴重，應特別小心。
- ④ 多補充水分、吃冰涼食物，減少口腔不適。



# 你以為被蚊子叮咬只是小事？

近年來屏東地區四型登革熱均曾流行，在交叉感染之下罹患登革熱重症機會將大幅提高，提醒您做好居家環境自我管理，杜絕登革熱。



## 登革熱 臨床症狀

### 登革熱注意症狀



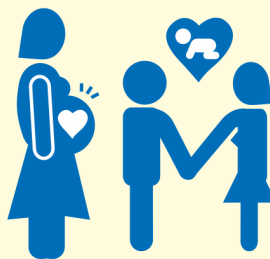
出現這些症狀，請速速就醫！



## 茲卡病毒 症狀



### 孕婦或計畫懷孕婦女請注意!!!



孕婦感染可能導致胎兒小頭畸形或死亡，建議暫緩前往流行地區。從流行地區返國後，並定期胎兒超音波追蹤及告知醫師旅遊史。

最新茲卡病毒疫情資訊可至疾管署網站查詢



## 如何預防登革熱及茲卡病毒注意事項：

- ◆ 每週定期主動清除並檢查家戶室內外可能積水的容器(包括地下室、陰井、屋後溝及排水溝槽、不常用的馬桶、盆栽底盤、戶外輪胎、觀景池及頂樓廢棄物等)。
- ◆ 出入發生疫情地區應盡量穿著淡色長袖長褲，身體裸露部位塗抹防蚊藥品。
- ◆ 曾感染登革熱者，應避免至登革熱高風險區，以免遭病毒蚊叮咬而交叉感染登革熱重症，若未及時就醫死亡率為 20~50%。
- ◆ 住處有紗窗、紗門或空調。
- ◆ 入境時不適，通報機場檢疫人員。
- ◆ 返國14天內有不適者，儘速就醫告知旅遊史。
- ◆ 離開流行地區 28天內性行為請使用保險套，勿捐血。
- ◆ 孕婦應定期產檢 追蹤胎兒超音波。





# 兒童與青少年 使用行動電話建議事項

隨著科技的日新月異，業者紛紛推出具有多功能智慧型之行動電話，功能不再僅侷限於通話與傳送訊息，網路的普及使兒童與青少年對行動電話的依賴性持續增高。因此建議家長應依兒童與青少年使用行動電話的必要性，規範使用行動電話的習慣與時間，並建議家長適時監督使用行動電話的方式，指導他們正確使用行動電話的習慣，特別是年齡較小的兒童。

國際癌症研究署（International Agency for Research on Cancer簡稱IARC）已於2011年5月份，將射頻電磁波（行動電話）歸類為Group 2B級可能(possible)致癌因子。因兒童與青少年處於發育階段，加上兒童與青少年接觸行動電話時間較早，其一生當中可能花更長的時間於行動通訊上，因此，建議兒童與青少年使用行動電話必須注意下列事項：

1. 行動電話應該用於緊急需要之時，並盡量縮短通話時間或以簡訊代替。
2. 行動電話應盡量避免長時間上網或玩線上遊戲。
3. 訊號不良時，應盡量避免使用行動電話。
4. 睡前應該關機，睡覺時也應避免將未關機之行動電話放置於鄰近頭部之位置。
5. 在家裡或在辦公室時應儘量使用有線電話。



更多詳情  
請上國民健康署查詢



國家通訊傳播委員會



教育部



行政院環境保護署



衛生福利部



衛生福利部國民健康署

關心您與家人的健康

<http://www.hpa.gov.tw/>

# 塗氟 填溝 有保障 潔牙 少糖 好口腔



## 預防蛀牙的方法



- |  |   |
|--|---|
| <ul style="list-style-type: none"> <li>刷牙配合含氟牙膏</li> <li>使用牙線</li> <li>減少甜食及含糖飲料的攝取</li> </ul> | <ul style="list-style-type: none"> <li>塗氟漆</li> <li>窩溝封填</li> </ul> |
|--|---|
- 定期看牙醫**



### 正確潔牙 定期看牙醫 牙齒塗氟

- 每天至少刷牙2次
- 使用含氟牙膏潔牙
- 睡前一定要刷牙
- 每天用1次牙線

- 每6個月定期看牙醫

- 牙齒塗氟是幫牙齒穿上防彈衣，可以減少蛀牙發生
- ▶ 未滿6歲兒童每半年補助1次
- ▶ 未滿12歲弱勢兒童(含低收入戶、身心障礙、原住民族地區、偏遠及離島地區)

### 避免甜食攝取

- 減少甜食及含糖飲料攝取次數(養樂多、奶茶、汽水)



### 窩溝封填

- 牙齒咬合面溝隙使用窩溝封填劑，以保護第一大臼齒
- ▶ 第一大臼齒窩溝封劑全面補助國小一、二年級學童(103年9月起入學)。
- ▶ 低收入戶、中低收入戶、身心障礙者、山地原住民鄉及離島地區國小學童(施作年齡條件：6歲至9歲間)



教育部國民及學前教育署補助  
高雄醫學大學 口腔衛生學系製作



# 多防範



## 預防流感這樣做， 保護家人及自己

- 1 每年接種流感疫苗
- 2 流感流行期間減少出入人潮擁擠的室內場所
- 3 室內場所保持通風減少病毒傳播
- 4 雙手不觸碰眼口鼻，勤洗手避免感染流感病毒

## 流感病程演變快， 流感併發重症高危險群多加留意

高危險群包括：

- 1 65歲以上長者
- 2 嬰幼兒
- 3 孕婦
- 4 免疫功能不全者
- 5 罹患慢性疾病（如氣喘、糖尿病、心血管、肺臟、肝臟、腎臟等疾病或BMI $\geq$ 30者）

## 多注意



## 多警覺



## 有流感症狀立即戴口罩就醫， 依醫囑服用藥物

- 1 若出現「一燒（持續高燒2天以上）」、「二痛（頭痛、明顯肌肉酸痛）」、「三疲倦」就需警覺是流感。
- 2 出現危險徵兆：如呼吸困難、急促、發紺（缺氧）、血痰或痰液變濃、胸痛、意識改變、低血壓等，請儘速就醫，以降低重症及死亡風險。

## 生病在家休息， 不上班不上課

咳嗽、打噴嚏戴口罩，避免到公共場所，  
避免傳染人

## 多休息



# 防疫12招

健康滿分

第一招 洗手



1500分

第二招 咳嗽戴口罩



1000分

第三招 生病在家休息



1200分

第四招  
服藥兩週 結核不傳染

DOTS



1000分

第五招  
吃熟食、煮沸水



1200分

第六招 按時打疫苗



1000分

第七招 清除孳生源



1200分

第八招  
淺色長袖衣褲防蚊蟲



1000分

第九招 避免接觸禽鳥



1000分

第十招  
正確使用保險套



1200分

第十一招 生病速就醫



1500分

第十二招 防疫專線



1200分



衛生福利部疾病管制署  
TAIWAN CDC  
<http://www.cdc.gov.tw/>



疫情通報及諮詢專線：1922



1922防疫達人  
[www.facebook.com/TWCDC](https://www.facebook.com/TWCDC)

廣告



# 冬天害怕 洗手嗎？

## 肥皂勤洗手 別和病菌一起團圓

學生放寒假、農曆春節期間，南北往返與出門旅遊的民眾大增，  
若不注意個人衛生習慣，不但自己和家人容易染病，  
病菌也很容易就會傳播出去。



那些病毒在冬季特別活躍？

流感病毒、諾羅病毒、輪狀病毒、腺病毒等。

病毒引起的疾病（症狀）？

流感（發燒、頭痛、肌肉痛、流鼻水、咳嗽等）、病毒性腸胃炎（嘔吐、腹瀉等）。

### 你可以 怎麼做

#### 1. 落實正確洗手

- ✓ 使用肥皂洗手，搓手至少20秒
- ✓ 洗手後，用手帕或衛生紙擦乾

#### 2. 注意咳嗽禮節

- ✓ 咳嗽時，請以手帕或衛生紙遮住口、鼻
- ✓ 若來不及，請以衣袖代替，降低病菌傳播機會

#### 3. 生病在家休息

- ✓ 若出現不適症狀，戴上口罩就醫
- ✓ 適時補充水分及電解質
- ✓ 以稀釋漂白水做居家環境消毒

廣告



衛生福利部疾病管制署  
TAIWAN CDC

疫情通報及關懷專線：1922 <http://www.cdc.gov.tw>

# 防流感



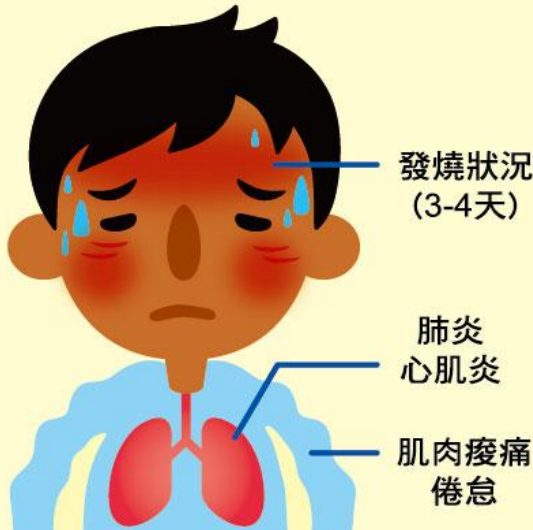
# 即刻行動

## 多了解

### 流感vs.感冒大不同，勿混淆

**流感** 全身性症狀

病程1-2週



**感冒** 呼吸道局部性症狀

病程2-5天



流 感	項 目	感 冒
流感病毒	致病原	腺病毒、呼吸道融合病毒等
全身性	影響範圍	呼吸道局部症狀
突發性	發病速度	突發/漸進性
喉嚨痛、倦怠、肌肉痠痛	臨床症狀	喉嚨痛、噴嚏、鼻塞
高燒3-4天	發燒	發燒1-3天
嚴重、無法工作/上課	病情	較輕微
約1-2週	病程	約2-5天
肺炎、心肌炎	併發症	少見（中耳炎或其他）
冬季多	流行期間	春秋冬季
高傳染性	傳染性	傳染性不一



衛生福利部疾病管制署  
TAIWAN CDC



[www.cdc.gov.tw](http://www.cdc.gov.tw)



1922防疫達人  
[www.facebook.com/TWCDC](https://www.facebook.com/TWCDC)



Taiwan CDC  
LINE@

疫情通報及關懷專線

## 1 要知道



感冒藥可以緩解症狀，不能預防感冒。

## 2 要問藥師



感冒藥成分不同，應向醫師、藥師詢問，挑選合適感冒藥。

## 3 要告知



要告知過敏史、疾病史，及有無同時併用其他藥品，是否從事開(騎)車或需專注的工作。

## 4 要看標示



依據藥品外包裝及藥品說明書(仿單)標示按時服用。

## 5 要遵醫囑



依照醫(藥)師給予的資訊用藥，6歲以下幼童，不建議自行使用綜合感冒藥。

# 5要

# 吃藥不能防感冒



## 喝水休息健康到

# 5不

## 1 不過量



增加藥量感冒症狀不會好得比較快，反而增加副作用風險。

## 2 不併用



不同時服用其他感冒藥品，以免過量服用同類藥品。

## 3 不輕忽



服藥後有不適症狀或持續三天以上未改善，必要時儘速就醫。

## 4 不飲酒



服藥期間避免飲酒，以免加重嗜睡情形與增加肝臟負擔。

## 5 不亂買



要到藥師執業之合法藥局購藥，遵守「不聽、不信、不買、不吃、不推薦」原則。



指導單位：衛生福利部食品藥物管理署

承辦單位：國立臺灣師範大學

廣告

一 一手菸就<sup>レ</sup>像<sup>ト</sup>爛<sup>カ</sup>工<sup>ク</sup>作<sup>サ</sup> 自討苦吃 身心受創



二 一手菸就<sup>レ</sup>像<sup>ト</sup>雷<sup>カ</sup>同<sup>ク</sup>事<sup>サ</sup> 烏煙瘴氣 傷害他人



三 一手菸就<sup>レ</sup>像<sup>ト</sup>慣<sup>カ</sup>老<sup>カ</sup>闆<sup>ク</sup> 處處地雷 遺毒千年



【三手菸】



遺留在空氣中的菸粒子，會附著在環境中高達六個月以上，經由接觸進入身體，對健康造成危害。

請讓您的孩子遠離菸害。學務處衛生組關心您~

戒菸專線 0800-636363

衛生福利部國民健康署  
Health Promotion Administration, Ministry of Health and Welfare

小學課本的逆襲

煙癮由菸民來

# 電子煙易成癮



## 多重危害損健康

### 危害1

有尼古丁，  
具高度成癮性，  
無助戒菸



電子煙油1小瓶  
尼古丁含量約**200**支菸= **x10**倍

### 危害2

含高濃度尼古丁，  
易過量造成中毒

### 危害3

具爆炸危險性，  
自燃爆炸事件頻傳



### 危害4

含一級致癌物  
甲醛、亞硝胺



### 危害5

市售來源不明，  
易添加大麻、  
安非他命等毒品



衛生福利部 國民健康署

# 了解孩子

別讓他誤入歧

毒



家長看過來，小心！這些都是毒品！

毒品種類百百種，除了一到四級毒品外，現行氾濫的糖果包裝花樣炫麗，更易引發青少年誤食，且為混合性毒品，危害更加乘！

## 1級毒品

如海洛因、嗎啡、鴉片、古柯鹼等

## 2級毒品

如安非他命、搖頭丸、大麻、MDPV(浴鹽)等

## 3級毒品

如愷他命(K他命)、FM2、喵喵等

## 4級毒品

如5-MeO-DIPT(火狐狸)、佐配眠等

## 混合性新興毒品

市售改裝  
混合填充



破壞原貌再包裝  
有拆封痕跡

山寨品牌  
混合填充



包裝完整  
無拆封痕跡

可愛造型  
卡通圖樣



以特殊造型  
吸引青少年食用

糖衣外表  
零食外貌



以糖果樣式混淆  
引誘青少年誤食

# 家長請注意！您的孩子是否行為異常？

關心孩子，如何從孩子的行為察覺是否染毒？

進一步了解孩子染毒的原因。



## 提醒家長們，這些管道可以幫助您！



### 學校政府單位

#### 教育部

家庭教育中心諮詢專線：  
(02)412-8185

#### 學校資源

春暉小組輔導戒治：  
· 輔導課程  
· 尿液篩檢

#### 社政單位

各地方政府社會局(處)的協助資源：  
· 家庭親職教育  
· 社福資源提供

讓我們透過以下管道一同守護孩子的未來，  
保護孩子遠離毒害！



### 醫療輔導單位

#### 毒防中心

毒品危害防制中心的協助資源：  
· 諮詢服務  
· 輔導追蹤

#### 醫療單位

醫療單位的協助資源：  
· 門診及住院治療  
· 藥癮衛教及諮詢



### 警政單位

#### 警政單位

警政單位的協助資源：  
· 法律諮詢  
· 轉介服務

#### 少年輔導委員會

少輔會的協助資源：  
· 個案輔導及諮詢  
· 預防宣導

戒成專線

**0800-770-885**

(請請您，幫幫我)



教育部防制學生  
藥物濫用資訊網



教育部防制學生  
藥物濫用粉絲團



反毒大本營



教育部 關心您 廣告

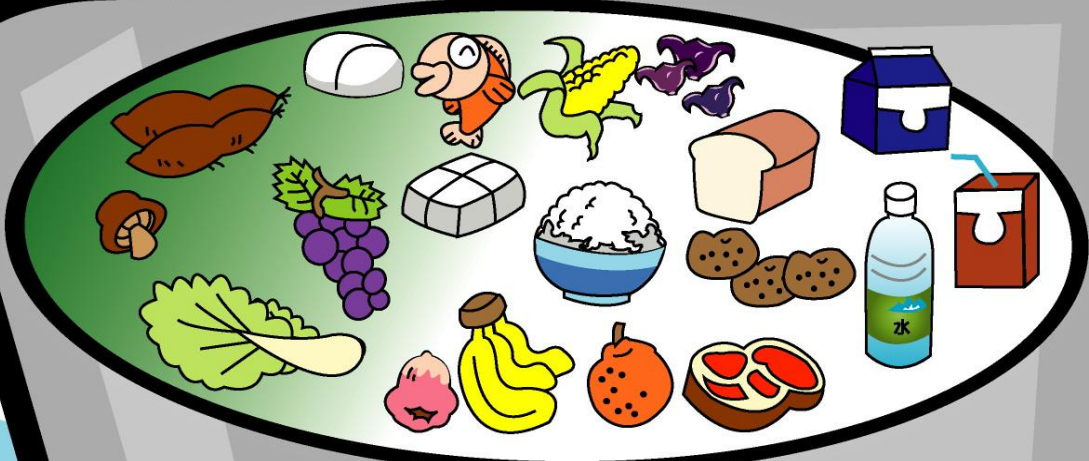
# 每日飲食指南手冊



## 飲食指南使用說明



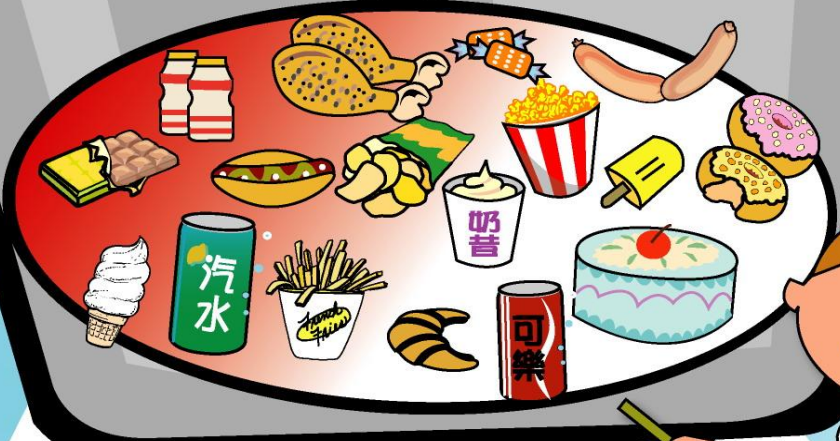
# 飲食紅黃綠燈



常常吃



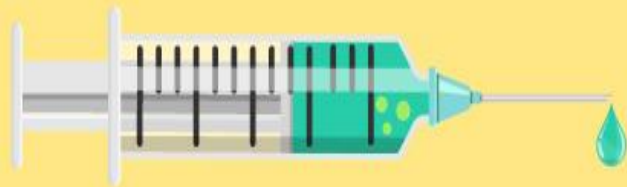
偶爾吃



盡量少吃



# 時代在走 MMR疫苗要有



(MMR疫苗：麻疹、腮腺炎、德國麻疹混合)

## 1981年前出生

(40歲以上)



### 可不打

超過99%的人，小時候已感染過麻疹，終身免疫

## 1981年後出生

(滿20-40歲)



### 評估是否補打

未曾感染麻疹或德國麻疹者，因疫苗效力隨年歲逐漸下降，可依個人情形評估是否需補接種

### 小叮嚀

醫護人員、航空人員、頻繁與外國人接觸者，最好都補打1劑



# 近視是疾病

## 打敗惡視力

護眼

123

遠離近視好簡單

第①招 每**1**年定期檢查視力

第②招 幼兒**2**歲前不看螢幕，2歲後1天不超過1小時

第③招 用眼**30**分鐘休息10分鐘，每天戶外活動達120分鐘

年紀越小近視，度數增加越快，如果未加以控制，容易高度近視（度數 > 500度），而高度近視容易產生白內障、青光眼及黃斑部病變等，甚至視網膜剝離，增加失明的機會。

育兒專家

王宏哲

眼科醫師

蔡佳穎



每日戶外活動**120**分鐘

護眼**3**要**①**



**3010**眼休息

護眼**3**要**②**



下課走出教室

護眼**3**要**③**

# 護眼**3**要**6**招

護眼**6**招**①**

眼睛休息不忘記



近距離用眼每**30**分鐘  
休息**10**分鐘

護眼**6**招**②**

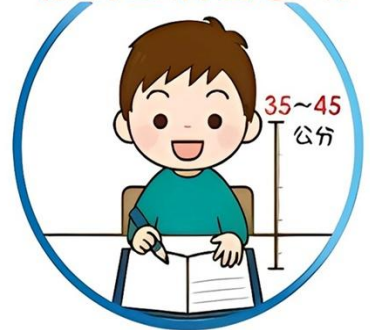
均衡飲食要做到



多吃花椰菜、奇異果...  
深綠色蔬果

護眼**6**招**③**

閱讀習慣要養成



看書保持  
**35~45**公分的距離

護眼**6**招**④**

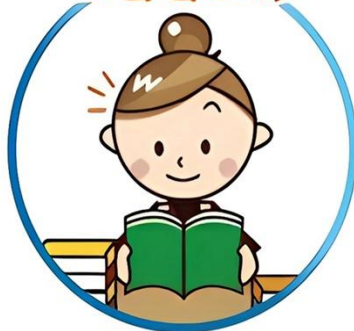
讀書環境要注意



桌面照度要**350**米燭光

護眼**6**招**⑤**

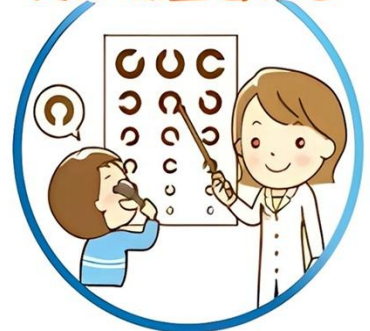
坐姿要正確



腰打直，不歪頭、不趴著

護眼**6**招**⑥**

定期檢查要知道



每年定期**1-2**次檢查視力

# 兒童座椅在後座， 一路安全帶著走

請依年齡及  
體重選用合  
適安全座椅

此安全座椅適用年齡：  
1~4歲；10~18公斤的幼童



臺北市府  
交通局



臺北市  
交通安全網

# 登革熱防疫如作戰



定期巡檢，避免室內外容器積水



倒除積水，將積水容器倒置



環境整理，清理不用的容器並予以回收



定期刷洗容器內側邊壁，避免蚊卵附著

## 容易忽略的孳生源

花盆底盤



戶外花盆底盤積水

三角錐輪胎



輪胎內部積水

澆花種菜儲水容器



儲水容器成為積水容器

屋簷的排水槽(天溝)



屋簷的排水槽年久淤積堵塞，容易產生積水



戶外盆栽底盤以不使用為原則，或定期檢查清理刷洗



輪胎打洞使內部積水流出現，或是避免使用輪胎



不用時將容器倒置，或加裝紗網、加蓋，避免病媒蚊飛入產卵



定期清理阻塞的天溝，保持暢通、避免積水

備註：經常巡檢室內花器和積水容器；遇有下雨，應加強戶外積水容器清理。

臺北市政府環境保護局

廣告

# 防治登革熱，你我都有責



# 好口氣讓我好人氣 年輕的你有健康的牙齒 才有自信的笑容

口腔有異味很可能是牙周發炎  
而口腔清潔不良與牙菌斑是罪魁禍首  
牙結石、咬合傷害是主要幫兇，吸菸是危險因子

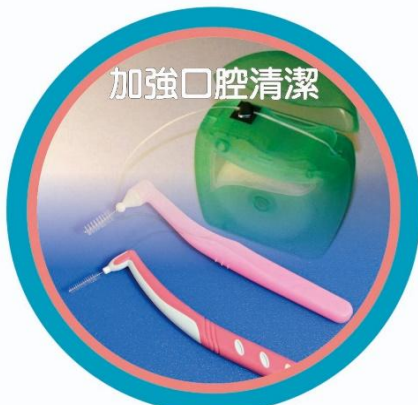


正常作息



早睡早起身體好

加強口腔清潔



平常搭配牙線或  
牙間刷加強清潔

保持口腔清潔



每天至少刷牙兩次  
睡前刷牙不能少

均衡飲食



多吃蔬果少甜食  
飲食均衡保健康

吸菸會導致牙周病



半年定期看牙醫



全民健保給付13歲以上民衆  
每6個月洗牙一次

戴舌環如果清潔不良  
會容易引發局部潰瘍或口腔感染的問題



# 諾羅病毒

# 不要來



諾羅病毒為最常引起病毒型腸胃炎之病毒之一，主要症狀有噁心、嘔吐、腹部絞痛和水樣不帶血腹瀉。全身性的症狀有頭痛、肌肉酸痛、倦怠等，部分病患會有輕微發燒的現象，症狀通常持續24到72小時。

1



勤洗手

調理餐食前後，如廁後應確實以肥皂洗手。

2



不生食

食材應澈底加熱後食用，勿食用未煮熟的蛋、肉及貝類等食品。

3



不生飲

飲水要煮沸再飲用，且避免使用未煮沸之生水調理食用。

4



餐飲人員的健康

有腸胃道症狀之人員應暫停從事處理食品之工作，待症狀解除48小時後，始得復工。

5



注意餐飲環境衛生

環境建議使用0.1%漂白水消毒；被嘔吐物及排泄物污染之環境建議使用0.5%漂白水消毒。

防疫新生活 樂活屏東遊

#用餐前後請洗手 #夾菜避免交談 #配合留下聯絡資訊

屏東縣政府衛生局 關心您 廣告

# 路口慢看停

汽機車行經路口要謹記三口訣



**慢**

接近路口減慢速度

**看**

隨時擺頭察看左右後方有無來車

**停**

遇有行人馬上暫停，讓行穿線的行人先行





車輛

停下後再開，  
讓行人優先通行

# 無號誌路口 務必遵守停讓



行人 遵守 **停** **看** **聽**

- ✓ 在安全地點等待
- ✓ 過馬路盯住來車
- ✓ 注意車輛警示音



中華民國交通部



交通部高速公路局

廣告

禁止  
歧視原則

生存及  
發展權

表意權

兒童最佳  
利益原則

兒童權利公約四大原則

# 童樂會

9支動畫短片，輕鬆認識兒童權利公約！

掃描兒童權利公約資訊網QRcode  
或至兒童權利公約資訊網官方網站：<https://crc.sfaa.gov.tw/>  
點選影音專區，即可立即收看呦！



衛生福利部  
社會及家庭署  
Social and Family Affairs Administration  
Ministry of Health and Welfare



# 臺北市 行動防災App

臺北市行動防災App一把罩，生命財產安全攙免驚。立即下載「臺北市行動防災App」，提供您於災前接收即時資訊、災中掌握避難資訊。

## 一手掌握 所有災情動態

想觀看即時影像？

想知道災害最新消息？

想知道最新颱風動態？

想知道離自己最近的避難地點？



請掃描右側QR code，下載臺北市行動防災App Android iOS

廣告

TAIPEI 臺北市政府

臺北市消防局

## 平時關注未雨綢繆



隨時通知您最新天氣訊息，將訊息分門別類，最新訊息客製化功能讓您隨時關注好管理。

## 水情訊息訂閱



臺北市政府官方  
LINE QR code



## 災前接收即時資訊



即時獲得最新雨量、水位、氣象等等訊息，並且能觀看

CCTV影像，關心臺北市各區現況。

## 災中掌握避難資訊



災害來臨時，隨時查詢避難場所位置，關心即時災情，並且能直接連結1991報平安平臺。

四、選擇您想訂閱的區域(1)，並點擊訂閱(2)，您也可以重複這個步驟，訂閱一個區域以上的水情訊息。



五、若您想取消已訂閱項目，請於首頁點選「取消已訂閱訊息」(1)，勾選您想取消訂閱的項目，點選「儲存變更」(2)。



# 照片可以P圖·生命不可P毒



## 認識PMMA 別讓死神找上門

### PMMA是被管制的毒品!

PMMA(副甲氧基甲基安非他命)，俗稱強力搖頭丸，屬於第二級毒品，施用可能產生幻覺、抽搐、昏迷、體溫過高、呼吸衰竭及心律不整等不良反應。**不要違法施用。**



### PMMA是會要人命的毒藥!

不要拿生命開玩笑!它的毒性很強，致死率又極高，臺灣光108年10月到12月就有高達34人因施用 PMMA死亡，所以又有「**死神**」的稱號。



### PMMA是會變裝的惡魔!

千萬要當心!PMMA多被混入咖啡包，裡面常混雜多種新興毒品，外包裝通常印著流行圖案吸引你的眼睛，一定要**警覺，不要碰。**



**要拒絕的，不是只有PMMA !!!**

新興毒品種類眾多，也會以不同的形式出現，對於可疑的東西，大家要**勇敢說不**

記住!自己才是生命的主人，別讓毒品控制你的人生。

# 別讓笑氣

## 笑掉你的人生!

笑氣學名為「一氧化二氮」或「氧化亞氮」，是一種無色有甜味的氣體，俗名為吹氣球。



嚴重可能成為植物人或死亡，造成無法恢復的傷害，請勿任意嚐試。  
別因一時的狂歡作樂 造成無法彌補的傷害



### 笑氣的危害性？

- ✓ 出現幻覺
- ✓ 身體癱瘓
- ✓ 手腳麻木
- ✓ 精神疾病
- ✓ 四肢萎縮
- ✓ 神經病變
- ✓ 無法行走
- ✓ 大小便失禁





# 知道笑氣的 ○○××

## 讓你微笑不吸笑



### • 吸食笑氣不會上癮啦?



笑氣是很容易吸食上癮的氣體，而且長期接觸會引起貧血、神經系統損害，甚至癱瘓等，可能會因為缺氧導致窒息死亡，真的很可怕。

### • 玩樂時，要用笑氣來HIGH一下?



笑氣會讓你感覺麻木異常、肌肉無力、脊椎神經受損退化、意識不清及昏迷等反應，而且會讓你無法控制自己做出愚蠢的行為，其實是無法讓你High!

### • 吸食笑氣不違法?



不要相信。吸笑氣是違反社會秩序維護法第66條，處3日以下拘留或新臺幣1萬8千元以下罰鍰，實在是傷身、破財又傷心。



### • 知道學校朋友吸笑氣，我要鼓起勇氣跟學校反映!



對!吸笑氣會對健康造成危害，所以如果知道學校朋友在吸笑氣，一定要跟學校反映，透過輔導機制，一起來守護朋友的健康。

### • 有勇氣向笑氣說不!



1. 我能認識有害物質對身心的傷害，並勇敢拒絕它。
2. 我能培養有益身心健康的興趣及活動。
3. 我能拒絕進入人員混雜的場所。
4. 心情鬱悶時，我能勇於向外界求助



# 救溺5步應援團

青蛙同學

大嗓門呱呱叫  
大家都聽見

## 叫



海獅同學

超會拋漂浮物  
拋球拋繩子都難不倒他

## 拋



企鵝同學

會落人呼叫

## 叫

119  
118  
110  
112



# 英雄養成訓練班 水域安全有救了

救溺5步學起來，出手就是英雄；  
沒學好亂救人，假英雄變狗熊，絕對毋湯！

水獭同學

## 伸

伸援前線一用竹竿、樹枝...  
等讓對方抓住



海豚同學

## 划

划力出場！  
划船、救生圈...大型浮具最好用



## 防溺10招 自己的安全自己顧

- 告示+救生員+救生設備=安全
- 別跳水！撞到石頭就GG了
- 到陌生水域，要特別小心
- 不要耍孤僻，一起玩才好玩
- 下水前先暖身、不穿牛仔褲
- 噁噁！惡作劇最討人厭
- 沒力先充電，補好補滿再來玩
- 不要玩太久，小心失溫
- 注意氣象，風雨來時要先閃
- 會游也會漂，放鬆等人來

## 水中自救4招

- 1 拍打水面
- 2 運用漂浮物
- 3 水母漂
- 4 仰漂



觀看防溺十招影片



學生水域運動安全網

# 吃藥不能防感冒



## 喝水休息健康到

### 5要

### 5不



#### 要知道

感冒藥可以緩解症狀，不能預防感冒。

01

#### 不過量

增加藥量感冒症狀不會好得比較快，反而增加副作用風險。



#### 要問藥師

感冒藥成分不同，應向醫師、藥師詢問，挑選合適感冒藥。

02

#### 不併用

不同時服用其他感冒藥品，以免過量服用同類藥品。



#### 要告知



要告知過敏史、疾病史，及有無同時併用其他藥品，是否從事開(騎)車或需專注的工作。

03

#### 不輕忽

服藥後有不適症狀或持續三天以上未改善，必要時儘速就醫。



#### 要看標示

依據藥品外包裝及藥品說明書(仿單)標示按時服用。

04

#### 不飲酒

服藥期間避免飲酒，以免加重嗜睡情形與增加肝臟負擔。



6歲以下



#### 要遵醫囑

依照醫(藥)師給予的資訊用藥，6歲以下幼童，不建議自行使用綜合感冒藥。

05

#### 不亂買

要到藥師執業之合法藥局購藥，遵守「不聽、不信、不買、不吃、不推薦」原則。



車輛  慢  看  停



# 行人安全行

- ✓ 遠離車輛，安全處等待通行
- ✓ 走行人穿越道，不任意穿越車道
- ✓ 遵守號誌，綠燈秒數足夠再過馬路
- ✓ 專心過馬路，不滑手機



# 車輛 慢看 停

## 行人安全行

行經路口  
停讓行人

無號誌路口  
遵守停讓

至路口中心點  
再轉彎  
避免死角



# 打詐新四法

保障人民財產安全更給力!



訂定 詐欺犯罪危害防制條例

修正 刑事訴訟法 (科技偵查法制化)

修正 通訊保障及監察法

修正 洗錢防制法

詐



加強網路廣告平臺業者、金融業者、電信業者責任，並加重詐欺刑責

行政院  
Executive Yuan

政策廣告

歡迎轉貼



資料來源：法務部、內政部



幸福保衛站

『臺北市幸福保衛站』  
守護兒少幸福！自113年1  
月20日起，18歲以下兒  
童或青少年遭遇緊急變  
故挨餓時，可至統一、  
全家、萊爾富、來來  
(OK) 超商求助取餐。

臺北市幸福保衛站守護兒少幸福

# 遇到詐騙怎麼辦？ 反詐3步驟

1. 冷靜

2. 查證

3. 撥打165



教育部詐騙防制專區



## 詐騙5所不在 防詐要注意

1. 別被低價商品蒙蔽了雙眼
2. 封鎖假冒投資大神的Line群組
3. ATM不能解除分期設定
4. 遠離向你要錢的網路情人
5. 掛斷假冒親友的來電

教育部詐騙防制專區





# 的安全 又放心

## 幼童車挑選 五大重點



### 2 專業人員不可少

- 1 應配置一名隨車人員照顧幼童安全。
- 2 司機應領有營業駕駛執照，且年齡應為65歲以下。

### 1 車輛配置安全門

- 1 備有由車內、車外均可開啟的安全門，以利事故發生時逃生。
- 2 設有「防止幼童誤開啟裝置」，用以警示駕駛與隨車人員。

### 3 車窗穿透看清楚

- 1 窗戶應透明或使用可穿透的隔熱紙，讓路過的人清楚看到車內孩子。
- 2 讓車內幼童動態清晰可見，以避免遺留車內或遭侵害。

### 4 車外標識要清楚

- 1 車體應標示：幼兒園名稱、設立許可字號、車號、出廠年份及載運人數。
- 2 車身左右及後方設有深紅及深黃相間之倒三角標示，且黃色應為反光材質。
- 3 以上標識是為了讓用路人易辨識及禮讓，並避免車齡老舊及超載。

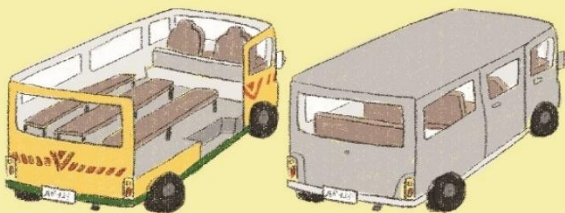
### 5 車輛內部不改裝

- 1 座椅均應朝向前方，當發生車禍或緊急煞車時，才能發揮保護頭、頸的作用。
- 2 不得設置立位與改裝座椅方向，例如川字型或無座位。



如您發現您的孩子搭乘的車輛有下面的情況時，請您通報給各縣市主管機關或靖娟基金會，讓我們為孩子乘車安全共同把關！

#### 違規一、



1 車體內部改裝座椅或無座椅

2 外觀不符

#### 違規二、



超載幼童、超速

#### 違規三、



未配置隨車人員

## 守護幼童的安全， 是你我共同的責任與期望！

教育部國民及學前教育署·靖娟兒童安全文教基金會 編製

違規檢舉專線  
幼童專用車

- 教育部國教署署長民意信箱  
[www.k12ea.gov.tw/ap/mailexplain.aspx](http://www.k12ea.gov.tw/ap/mailexplain.aspx)
- 各縣市政府通報專線(掃描右方QR code)
- 靖娟兒童安全文教基金會 / (02)2881-1200



# 注意用電安全 慎防電氣火災

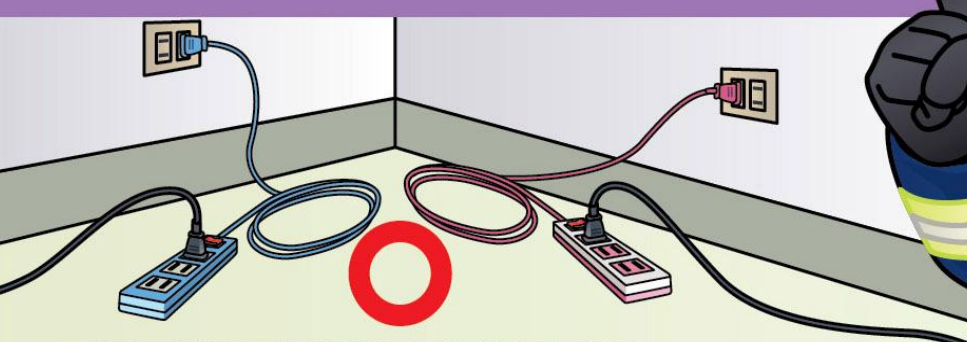


拔下延長線或電器電線時，應手持插頭取下，不可僅拉電線，以免造成電線內部銅線斷裂。

電器設備電源插頭，不使用時應隨手拔掉。

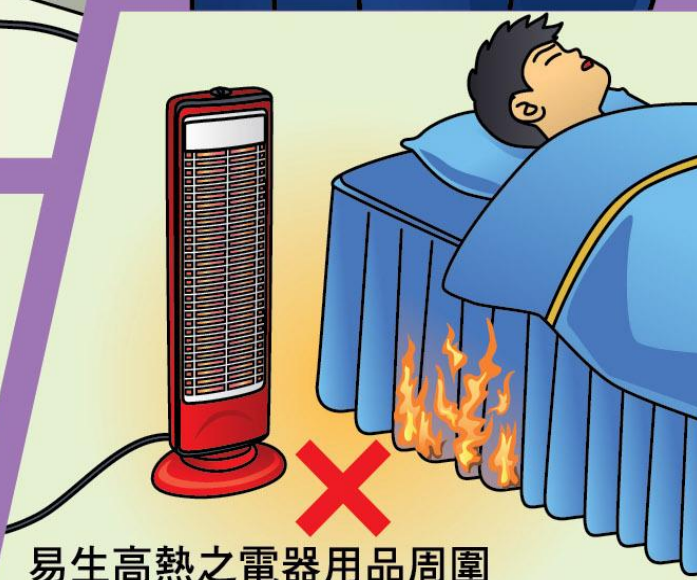
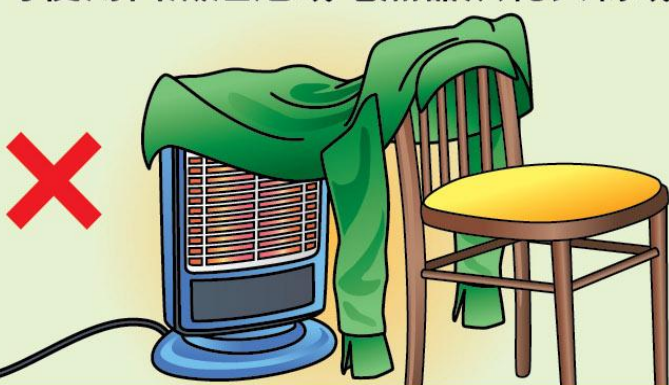


延長線應選擇長度適中不可綑綁，以免使用時產生高熱造成火災，並不可放置於爐火等高熱器具上方及周遭。



用延長線應有過載自動斷電功能，避免同時使用，並分別插在不同插座。

不可使用白熾燈泡或電熱器烘乾衣物或棉被。



易生高熱之電器用品周圍不可放置易燃物品。

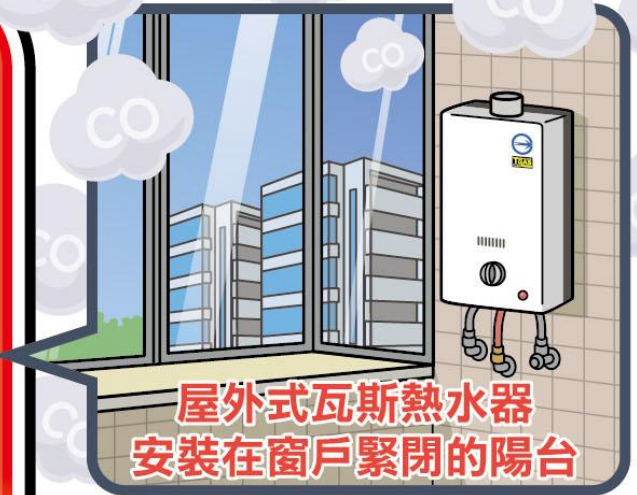
# 居家熱水器CO中毒危險度

如果有危險，一定要儘快改善喔！

很危險

危險

安全



# 微型電動二輪車 還沒掛牌嗎？



## 微型電動二輪車上路**3**要件



再次提醒您  
以上條件 缺一不可  
遵守新法 安全上路



# 慢車駕駛人酒駕及拒檢(測) (2019酒駕新法)



腳踏自行車



電動輔助自行車



電動自行車



三輪以上慢車

慢車駕駛人酒駕及拒檢(測)將開罰

酒駕罰600元~1,200元

拒檢(測)罰2,400元

識詐關鍵字

免費籃球！只需要付  
38元運費即可獲得



LINE客服 無卡提款功能 自付運費  
免費贈送 關店出清 開通金流驗證

天啊！

網銀的錢被轉  
出去了！



假中獎

贈物詐騙